

Le Journal des Entreprises

BORDEAUX

L'ÉCONOMIE EN RÉGIONS

EXCLUSIF LE PALMARÈS DES ENTREPRISES RÉGIONALES

HORS-SÉRIE

Les 500 premières entreprises de Gironde classées par chiffre d'affaires



NICOLAS LEROY-FLEURIOT
« En entreprise, il faut des leaders »

INVESTISSEMENT
Les principaux projets en 2019 dans la région

DIRIGEANTS
Les nouveaux explorateurs

LeJournaldesEntreprises.com



UNE SAISON AUX GIRONDINS



41 dates pour fidéliser vos clients, développer votre réseau, motiver vos salariés



ÉDITO



Par **Astrid Gouzik**
Responsable de l'édition Bordeaux du
Journal des Entreprises

La belle exaltée

Dans quelques semaines, 2018 touchera à sa fin. Et avant les bonnes résolutions, l'heure est au bilan. Cette année encore, la métropole bordelaise a vécu au rythme effréné des annonces d'implantations, des recrutements, des extensions de sites, des constructions d'immeubles...

Des 130 millions d'euros investis pour accompagner la croissance de l'aéroport de Bordeaux à l'installation de Deezer en passant par les recrutements en série d'Ubisoft ou Betclic. L'énumération nous laisse à bout de souffle ! L'invité de ce numéro, Nicolas Leroy-Fleuriot, le PDG de Cheops Technology, nous l'a rappelé, la popularité de Bordeaux est récente. Deux ans à peine. Brusquement, Bordeaux est devenu un aimant économique, à la faveur des classements qui la portent aux nues. La belle endormie est désormais exaltée ! Dans cette euphorie ambiante, la difficile réalité s'est aussi chargée de nous remettre les pieds sur

terre. Tout n'est pas si rose. Les projecteurs sont braqués sur l'usine Ford de Blanquefort et ses 900 salariés. 2019 devrait leur apporter quelques certitudes. Espérons qu'elles ne soient pas trop douloureuses... L'autre facette de la fameuse attractivité bordelaise nous a sauté aux yeux en découvrant notre palmarès 2018 des 500 premières entreprises de Gironde. Le rayonnement de la métropole ne doit pas éclipser les belles réussites de son voisin Libourne. Car sur le podium de notre palmarès se cachent deux entreprises libournaises. D'accord, l'une d'entre elles, Fayat, est devenue bordelaise mais a vu le jour au confluent de l'Isle et de la Dordogne. L'autre, Ceva Santé Animale, est mondialement connue et a dépassé cette année le milliard d'euros de chiffre d'affaires. Et quelque chose nous dit que la cité libournaise réserve encore quelques surprises... ourdies avec le géant chinois du e-commerce Alibaba ? Là encore, 2019 nous le dira ! ■

Le Journal des Entreprises

Pour contacter votre correspondant par courriel : initialeprenom.nom@lejournaldesentreprises.com

Directeur général, directeur de la publication : Bruno Dussourt **Rédacteur en chef** : Stéphane Vandangeon **Rédactrice en chef adjointe** : Élodie Vallerey **Secrétaire de rédaction** : Gwenaëll Lyvinec **Édition Bordeaux** : 70 avenue du Médoc 33320 Eysines **Rédaction** : Astrid Gouzik, 05 56 42 78 26 ; Anne Cesbron, 05 56 05 13 16 **Courriel** : jde.33@lejournaldesentreprises.com **Publicité** : Sophie Dame, 05 56 42 78 29 ; 06 50 42 71 59 ; assistée de Virginie Clouté, 04 91 06 16 27 **Événementiels, partenariat et communication** : Sabine Dechaume, 02 40 35 79 25, assistée de Marion Le Maux, 02 40 73 08 58 **Conception graphique et éditoriale, réalisation** : A noir, www.anoir.fr **Création du logo-titre** : Datagif www.datagif.fr **Chef de fabrication** : Anne-Sophie Legan **Diffusion, abonnements** : 0810 500 301 ; abonnement@lejournaldesentreprises.com **Société éditrice** : Manche Atlantique Presse - 1, allée Baco BP 73207 - 44032 Nantes Cedex 1 **Actionnaire majoritaire** : Financière Gaspard 2 **N° ISSN** : 1957-3065 **N° de CPPAP** : en cours **Dépôt légal** : à parution **Imprimeur** : Chirat, imprimerie labellisée Imprim'Vert et certifiée PEFC™ et FSC® **Papier** : origine : Condat, 24570 Le Lardin-Saint-Lazare, France **Taux de fibres recyclées** : 0,28 % **Eutrophisation** : Ptot 0,02 kg/tonne. La reproduction ou l'utilisation sous quelque forme que ce soit de nos articles ou informations est interdite.



L'INVITÉ

6 Nicolas Leroy-Fleuriot, PDG de Cheops Technology :
« En entreprise, il faut des leaders qui tirent la locomotive »



L'INTERVIEW



I Laurent Alexandre, spécialiste de l'intelligence artificielle :
 « L'Europe est en voie de sous-développement »

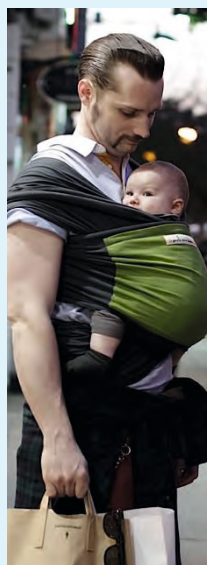
IV LES EXPLORATEURS



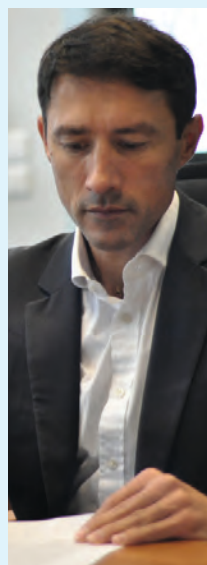
V Mireille Bréheret et Christian Caillé, dirigeants de Delta Meca :
 « Nos ouvriers deviennent des patrons »



VI Philippe Studer, gérant d'ED Institut
 « Le chef de tribu est un inspireur d'idées »



VIII Olivier Sâles, fondateur de Je Porte mon Bébé :
 « En été, nous travaillons quatre jours, payés cinq »



X Pascal Denoël, président de Zekat.
 Ce dirigeant qui gravit des sommets



XII Michel Sarrat, PDG de GT Location :
 « L'entreprise libérée passe par la transformation personnelle des dirigeants »

XIV VEILLE ÉCONOMIQUE les innovations à suivre en 2019

BILAN ÉCONOMIQUE

10 À Blanquefort, le couperet tombe pour l'usine Ford

11 Deezer élit domicile à Bordeaux



LEVÉES DE FONDS

12 Oncrawl : 3,5 millions d'euros pour accélérer en Amérique

INVESTISSEMENTS

14 Ils vont transformer 2019

19

LES CHAMPIONS RÉGIONAUX

GIRONDE

19 Les 500 premières entreprises par chiffre d'affaires

32 Les 100 PME les plus dynamiques

“ JE VEUX UN PARTENAIRE
QUI PUISSE M'APPORTER
UNE **VRAIE EXPERTISE**
ET DES **SOLUTIONS** ”

OPTEZ POUR

SOLUCCÍO

UNE GAMME DE PRODUITS EXPERTS
AU SERVICE DE VOTRE RÉUSSITE



05 56 79 5000
BORDEAUXGIRONDE.CCI.FR



@ CCI BORDEAUX GIRONDE / DIRECTION COMMUNICATION / JUIN 2018

L'INVITÉ



© CHEOPS TECHNOLOGY

Habitué à venir au bureau avec sa chienne Google, Nicolas Leroy-Fleuriot a décidé d'instaurer le « pets at work » dans son entreprise. Chaque salarié peut emmener son animal de compagnie.

NICOLAS LEROY-FLEURIOT PDG DE CHEOPS TECHNOLOGY

« EN ENTREPRISE, IL FAUT DES LEADERS QUI TIRENT LA LOCOMOTIVE »

PROPOS RECUEILLIS
PAR
Astrid Gouzik

Sur les circuits de course automobile comme dans les couloirs de Cheops Technology, son entreprise spécialisée dans les infrastructures informatiques sécurisées, c'est l'adrénaline qui fait avancer le Bordelais Nicolas Leroy-Fleuriot. La sensation de découvrir la technologie qui fera un carton demain le passionne autant que les aventures de Tintin. Rencontre avec un patron aussi visionnaire qu'impétueux.

Vous annoncez des chiffres records pour l'exercice 2017-2018 avec 104 millions d'euros de chiffre d'affaires et 450 salariés. Comment Cheops Technology en est arrivé là ?

Nicolas Leroy-Fleuriot : J'ai été l'un des cofondateurs du groupe informatique Ares, on a fini avec un chiffre d'affaires de 450 millions d'euros et 1 800

salariés. Quand j'ai quitté Ares au bout de quatorze ans, j'ai failli faire une énorme erreur et arrêter l'informatique. Je pensais me tourner vers le business des avions ou des bateaux de luxe. Mais je reste persuadé que l'on ne fait jamais aussi bien que ce que l'on a toujours fait. Alors en 2004, j'ai racheté une petite boîte nantaise qui s'appelait Cheops Technology, elle

faisait à l'époque 2,8 millions d'euros de chiffre d'affaires pour 16 salariés. J'ai immédiatement transféré le siège de Cheops à Bordeaux. À force de croissance organique et de croissance externe – dont l'une des plus marquantes a été le rachat d'une partie du groupe Ares –, nous sommes devenus une entreprise nationale avec 450 collaborateurs et 200 clients en production. Avec notre gamme d'offres cloud, nous faisons un carton auprès des PME et ETI qui sont notre cible de prédilection.

Justement pensez-vous que c'est le virage vers le cloud qui a permis à Cheops Technology de prendre une nouvelle dimension ?

N.L.-F.: Indiscutablement, c'est ce qui a déclenché notre succès. J'ai commencé à le pressentir en 2007, l'année où j'ai acheté ce terrain à Canéjan. J'ai compris qu'on allait être amenés de plus en plus à héberger les clients et leurs systèmes d'information. On a commencé par louer des mètres carrés de data centers chez SFR. Mais je voulais que l'on soit maîtres de notre destin sur toute la chaîne de valeur donc j'ai lancé la construction de notre premier data center. À cette époque-là, on parlait d'informatique mutualisée mais nos amis américains, qui sont très forts en marketing, ont appelé ça le cloud ! Il s'agit de la mise en commun de moyens que les technologies permettent, tout en garantissant la totale étanchéité des environ-

BIO	
1990	Cofondateur du groupe Ares
1998	Création à Nantes de Cheops Technology
2004	Rachète Cheops Technology
2008	Rachète une partie des activités d'Ares
2009	Construction du premier data center
2018	Inauguration du nouveau siège à Canéjan

nements et des données de chaque client. En janvier 2010, nous avons lancé notre première offre de cloud et cela a été l'élément déclenchant l'accélération de Cheops. C'est ça mon métier, savoir aujourd'hui ce qui se vendra demain.

Alors, qu'est-ce qui se vendra demain ?

N.L.-F.: Pour le savoir, je me rends à la « Mecque » de l'informatique, dans la Silicon Valley, plusieurs fois par an. Je visite régulièrement les laboratoires de HP ou Dell, cela me permet de savoir ce qui va sortir comme technologie et de faire évoluer nos services.

Pensez-vous que votre entreprise connaîtra un autre virage aussi stratégique que celui du cloud ?

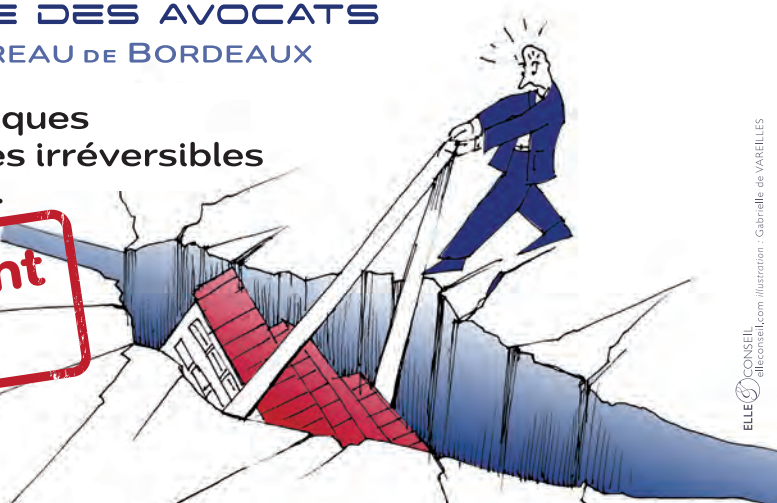
N.L.-F.: Évidemment. Des sujets commencent à émerger, comme l'intelligence artificielle. On commencera à expérimenter d'ici à deux ans des technologies d'IA pour gérer nos trois data centers. Nous allons mettre en place des outils pour que, sur certaines fonctions, ils s'auto-administrent. Ce seront des logiciels qui exécuteront les paramètres qu'un ingénieur aura définis. L'autre rupture sera l'internet des objets (IoT). On est à la préhistoire de l'informatique, imaginez ce qui va arriver dans les années à venir ! Par exemple, HP Enterprise va sortir bientôt le Memrister, une techno de stockage de données qui vous per-



ORDRE DES AVOCATS BARREAU DE BORDEAUX

L'ignorance des règles juridiques peut avoir des conséquences irréversibles dans la vie d'une entreprise.

L'Avocat, le Garant de vos droits.



ELLE CONSEIL
allconseil.com / illustration : Gabrielle de VARELLES

Le Barreau de Bordeaux met à votre disposition des structures d'échanges et de conseils :

- **DES CONSULTATIONS GRATUITES** : à la Chambre de Commerce et d'Industrie de Bordeaux ainsi qu'à la Chambre des Métiers.
- **L'INSTITUT DU DROIT DES AFFAIRES** : un ensemble de services informatifs et préventifs en phase avec les étapes clés de la vie de l'entreprise.

ida.barreaudebordeaux@gmail.com
1 rue de Cursol, 33077 Bordeaux Cedex - T : 05 56 44 20 76
www.barreau-bordeaux.avocat.fr

met, sur un composant de la taille d'un timbre, de stocker l'équivalent de tous les livres de la Bibliothèque nationale de France. Ces technologies de stockage vont nous permettre de nouveaux usages qui participeront à la transformation numérique des entreprises.

Vous venez d'inaugurer votre nouveau siège à Canéjan, lui aussi très inspiré des « campus » de la Silicon Valley. Pourquoi ?

N.L.-F. : Bordeaux est devenue une place très attractive mais nous devons travailler notre propre attractivité dans le territoire. J'ai décidé qu'il nous fallait un immeuble de dernière génération à l'image de l'entreprise, et qui nous permette de développer le concept du bien-être au travail, pour que nos collaborateurs se sentent au travail comme chez eux. Nous avons installé des grands toboggans pour descendre des étages, une salle de sieste dans laquelle on a reconstitué la cabine de la fusée de Tintin, une salle de gym. Des spécialistes de la sophrologie et du yoga vont intervenir aussi pour prévenir le stress, le burn-out... On exerce des métiers à forte pression, avec des coups de bourre, donc on doit essayer de traiter ce stress. Dans le hall, j'ai fait installer une Ferrari de Formule 1 car je suis passionné de sport automobile et une reproduction de la fusée de Tintin de 7 mètres de haut. Je suis un tintinophile converti depuis mon plus jeune âge, je voulais partager mes passions avec mes collaborateurs. On a aussi mis en place le « pets at work », la possibilité de venir avec son animal de compagnie au bureau.

Comment envisagez-vous le management en 2018 ? Cela passe forcément par ce type d'initiatives ?

N.L.-F. : Le management des générations Y et Z n'a rien à voir avec celui des générations précédentes. Aujourd'hui, il faut expliquer quel est l'objectif mais surtout pourquoi cet objectif. À côté de cela, il faut donner beaucoup d'autonomie à ces nouvelles générations. Et, régulièrement, il faut les changer de mission pour qu'ils ne s'épuisent pas car c'est la génération « zapping » ! Nous essayons d'anticiper ces besoins avec un budget formation colossal qui représente 2 ou 3 % de la masse salariale.

Cela a-t-il aussi changé votre manière de diriger l'entreprise ?

N.L.-F. : Je me suis formé au management de cette génération mais je ne suis pas un adepte de l'entreprise libérée. Je reste persuadé qu'il faut quelques leaders dans l'entreprise qui tirent la locomotive. Je dis souvent à mes managers qu'ils doivent un peu ha-



© ASTRID GOUZIK



Le siège social de l'entreprise a été inauguré début octobre à Canéjan. 6 millions d'euros ont été investis dans ces nouveaux locaux inspirés des « campus » de la Silicon Valley.

104 M€
DE CHIFFRE
D'AFFAIRES
EN 2018
pour l'ETI
Cheops
Technology.

ranger la foule pour que les gens les reconnaissent comme les leaders. Et surtout, il faut désormais manager par l'exemple.

Les problèmes de recrutement souvent évoqués par les entreprises du numérique bordelaises sont-ils une réalité pour vous ?

N.L.-F. : Le marché de l'emploi dans le numérique est en tension partout. Il manque 30 000 informaticiens en France. L'arrivée de Ubisoft ou d'autres dans le domaine du numérique ne nous touche pas directement car nous ne recrutons pas les mêmes profils. La taille de l'entreprise, le fait que le siège soit à Bordeaux, notre nouvel immeuble et notre visibilité au niveau national, tout cela nous rend attractifs. J'ai mis en place une politique du salaire non monétaire avec toutes les initiatives dont je vous ai déjà parlé (comme la salle de sport, la livraison de plateaux-repas de qualité etc.) Nous avons les moyens de soigner les à-côtés !

Que manque-t-il à la métropole bordelaise selon vous ?

N.L.-F. : Un grand contournement pour éviter les bouchons sur la rocade. Cela fait trop longtemps que l'on reporte le sujet, il faut s'y mettre sinon la ville sera congestionnée et limitée en termes de croissance du PIB car elle ne pourra plus accueillir de nouveaux arrivants. Et vivement l'ouverture du pont Simone-Veil. Puis il faudrait d'autres emblèmes, comme la Cité du Vin ou encore le Musée Mer Marine de Norbert Fradin. Cela contribue au rayonnement de Bordeaux.

Existe-t-il des valeurs communes entre le sport automobile et le monde de l'entreprise ?

N.L.-F. : Des tas ! Ma maxime c'est « anticiper, diagnostiquer, décider, agir ». Cela se retrouve dans

l'entreprise et dans le sport automobile ! Les notions de cohésion d'équipe et de motivation sont essentielles dans les deux cas. La frontière pour moi entre le travail et le loisir personnel est inexistante. Cela fait longtemps que je travaille plus pour le plaisir et la passion que par obligation.

Vous aurez du mal à décrocher le jour où il faudra laisser les rênes de votre entreprise ?

N. L.-F. : Certainement mais je n'y pense pas ! Tous mes copains qui se sont arrêtés avant l'heure ont pris dix ans en quelques mois. Quand je vois Bernard Magrez, il a l'esprit d'un homme de 40 ans alors qu'il en a 83 !

Justement, qui vous inspire ?

N. L.-F. : Steve Jobs évidemment ! Je suis admiratif du retournement d'Apple. Mark Zuckerberg aussi. Au départ, je ne croyais pas du tout à Facebook. Aujourd'hui, je reconnais que c'est un outil indispensable, y compris professionnellement. Et évidemment j'admire que ce que font Jeff Bezos avec Amazon ou encore Elon Musk avec Tesla. Je trouve le personnage extrêmement attachant. Arriver à construire une boîte mondiale en partant de zéro dans une industrie extrêmement compétitive, c'est remarquable.

« On en est à la préhistoire de l'informatique, imaginez ce qui va arriver. »

Dans cette révolution permanente, certains aspects de la technologie vous effraient-ils ?

N. L.-F. : Je suis fasciné par la robotique. Boston Robotics - qui est très en avance sur le robot humanoïde - a développé un robot qui se déplace comme un humain mais avec la force et la vitesse d'un robot. Tout cela va clairement remettre en cause les emplois à faible valeur ajoutée, il ne faut pas se leurrer. L'utilisation militaire de ces robots, qu'il suffirait de programmer pour utiliser une arme, m'inquiète. Et il n'y en a pas pour longtemps. L'armée américaine est prête. On va voir demain des guerres gérées par les robots... jusqu'à ce que l'intelligence artificielle prenne le dessus, et cela va très vite car l'auto-apprentissage de la machine est stupéfiant. Je crains que ce que l'on a vu dans les films de science-fiction des années 1970-1980, où le robot prend le pas sur l'Homme, n'arrive un jour ! ■



**LOI ELAN :
Va t-elle améliorer
l'immobilier en
Gironde ?**

Conférence débat

Judi 13 décembre 2018, à 18 h

Hôtel Pullman Bordeaux lac - Salon Rohan

En présence de **M. Henry Buzy Cazaux**,
Président fondateur de l'IMSI,
ancien délégué général de la FNAIM.

et de **M. Christophe Fauvel**,
Président du MEDEF Nouvelle Aquitaine.

Soirée animée par **Anne Cesbron**,
journaliste au Journal des Entreprises

Contact et réservation :
IF2E - tél. 05 56 49 41 33 ou contact@if2e.com

L'ÉCOLE
de l'IF2E

Le Journal des
Entreprises

BILAN ÉCONOMIQUE

La rétro de l'année



L'accroissement du trafic est principalement dû aux compagnies low cost.

FÉVRIER

À Blanquefort, le couperet tombe pour l'usine Ford

« Un choc », « une trahison »... Les mots sont durs après l'annonce de la direction de Ford de ne pas produire sa nouvelle boîte de vitesse dans son usine mécanique de Blanquefort (Gironde). La décision du groupe américain tombe comme un couperet, mardi 27 février. Le constructeur automobile n'investira plus sur son unique usine sur le territoire français. 915 emplois sont menacés. Le constat est d'autant plus amer que les pouvoirs publics s'étaient déjà mobilisés pour le sauvetage de l'usine en 2013. Alors que le Belge Punch Powerglide est le seul candidat à la reprise de l'usine, le constructeur américain ferme la porte à cette option pour des raisons financières. L'État serait prêt à investir 5 millions d'euros pour faire aboutir la reprise par Punch Powerglide qui réclame, de son côté, 150 millions d'euros au constructeur américain. Le sort de l'usine girondine est toujours en suspens.

JANVIER

Les drones d'Air Marine volent avec Alerion

La PME de Léognan annonce être en discussions avancées avec la société Alerion (basée à Villers-lès-Nancy) en vue de leur rapprochement. Les deux spécialistes des opérations par drones mettent en commun leurs compétences sur le plan opérationnel et de la R&D. Leur complémentarité géographique est aussi une opportunité d'étendre leur force de frappe. Une opération stratégique pour Air marine qui veut multiplier son chiffre d'affaires par 10 en cinq ans, soit passer de 2,2 M€ en 2017 à 22,9 M€ en 2022.



Gille Olichon, PDG d'Air Marine

FÉVRIER

Michel Ohayon reprend 22 enseignes des Galeries Lafayette

L'homme d'affaires girondin, propriétaire entre autres du Grand Hôtel de Bordeaux, conclut avec les Galeries Lafayette un projet d'affiliation de 22 magasins de leur réseau. Cette opération inclut la cession des fonds de commerce et des murs des établissements concernés. Cela n'aura pas d'impact sur l'emploi des 900 collaborateurs concernés, affirment Les Galeries Lafayette. Une année prolifique pour Michel Ohayon qui, quelques mois plus tard, prend le contrôle de la société mère de la Grande Récré.



L'Arka Arena à Floirac

JANVIER

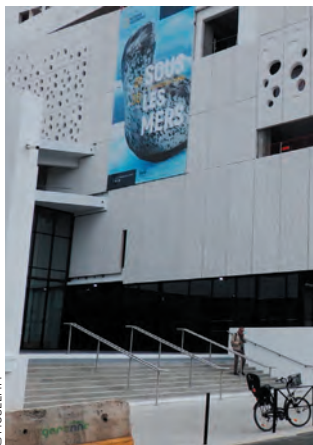
L'Arena de Bordeaux ouvre ses portes

Un chantier à 77 M€ réalisé à 80% par des entreprises de la région. Le tout s'insérant dans le vaste projet d'aménagement de la ZAC métropolitaine des Quais de Floirac. Après deux ans de travaux, la salle de spectacles ouvre ses portes au public, début janvier, avec un concert du groupe Depeche Mode. Au mois d'octobre, Arkea remporte contrat de naming de la salle qui est rebaptisée l'Arkea Arena. Le contrat est signé pour une durée de dix ans auprès du groupe de banque-assurance.

MARS

Alliance Étiquettes continue ses emplettes

Un chiffre d'affaires qui s'envole, une rentabilité à donner le sourire au fonds d'investissement actionnaire du groupe, des acquisitions d'imprimeries qui se succèdent à travers la France, et demain, un pied au-delà des frontières nationales... La holding Alliance Étiquettes fondée par l'imprimerie Laulan et le fonds Activa Capital ne cache pas ses ambitions de croissance. Avec l'acquisition du Groupe Étienne, Alliance Étiquettes fait bondir ses effectifs de 150 à 300 salariés et son chiffre d'affaires de 31 à 53 M€.



© MUSEEM

JUIN Musée Mer Marine, l'expo Monet annulée

Le Musée Mer Marine du promoteur bordelais Norbert Fradin devait ouvrir ses portes en juin avec une exposition dédiée au peintre Monet. Coup de tonnerre, elle est annulée par le musée « prêteur » Marmottan Monet dirigé par Patrick de Carolis. Norbert Fradin assure que toutes les conditions de sécurité étaient remplies par les entreprises CEME basée à Floirac et Nexecur à Canéjan. Environ 500 000 € avaient d'ores et déjà été engagés, hors prix de la location des œuvres que Norbert Fradin ne souhaite pas communiquer.

JUILLET RegionsJob acquiert Jobijoba

RegionsJob (210 salariés, 33 M€ de CA), acteur spécialisé dans la recherche d'emploi en France basé à Rennes fait l'acquisition de la start-up bordelaise Jobijoba (25 salariés, 2 M€ de CA), spécialiste des technologies de sémantique et de machine learning. Le montant du rachat n'a pas été dévoilé. Les deux sociétés affichent un CA consolidé de 40 M€ en 2018. Avec cette acquisition, RegionsJob, en croissance de 15 à 20 % ces trois dernières années (4 millions de visiteurs uniques par mois), espère muscler son audience en direction des entreprises.

AOÛT Au Haillan, un morceau d'Ariane 6

C'est au Haillan qu'Ariane-Group a choisi de produire les tuyères des futurs lanceurs Ariane 6 et Vega-C, pièces de moteur qui permettent la poussée en éjectant les gaz des combustions. L'inauguration de la ligne de production, dénommée B-Line, a aussi été l'occasion pour l'acteur mondial de lancements de fusées de présenter son « usine 4.0 » : un équipement de pointe, des robots parmi les plus puissants du monde. 715 PME ET PMI régionales fournissent Ariane-Group, représentant 50 M€ de chiffre d'affaires



© ANNE CEBRON

OCTOBRE Feu vert pour le rachat des Girondins

Les élus de Bordeaux Métropole donnent leur feu vert au rachat du club de football des Girondins de Bordeaux par le fonds d'investissement américain General American Capital Partners (GACP). Une étape indispensable pour valider le transfert des obligations du groupe M6, actuel propriétaire, au nouvel actionnaire, notamment en termes de garanties liées au loyer annuel du stade Matmut Atlantique. Les « 60 millions de dollars de fonds propres de GACP », dixit Alain Juppé, ont permis de lever les dernières incertitudes.



© DEEZER

Le site de streaming musical va ouvrir un bureau de 40 personnes à Bordeaux.

MAI Deezer élit domicile à Bordeaux

C'est officiel, le leader français du streaming musical va ouvrir son deuxième bureau français à Bordeaux. Pour Deezer, il s'agit de « profiter du dynamisme digital de la ville ainsi que celui de ses principaux acteurs économiques ». En coulisses, c'est surtout l'intense lobbying des élus locaux et d'Invest in Bordeaux, l'agence pour le développement économique de la métropole, qui ont permis de l'emporter sur Nantes, également candidate. Un mode « opération séduction » enclenché dès le mois de janvier avec l'appui d'entrepreneurs locaux. « Le choix de cette entreprise emblématique est une nouvelle reconnaissance de notre attractivité, un signe qui vient renforcer encore notre dynamique », commente Alain Juppé après l'annonce officielle. Surtout, la start-up tricolore vient étayer la nouvelle réputation de Bordeaux. Qui sera le prochain à céder aux sirènes de la ville ? Les rumeurs bruissent déjà...

AVRIL Daltys avale le Girondin MaxiCoffee

MaxiCoffee (37 M€ de CA en 2017, 80 collaborateurs) a tapé dans l'œil de Daltys, spécialiste de la distribution automatique de café. La PME girondine, spécialisée de la vente de café sur internet, rejoint le groupe

de Gardanne (Bouches-du-Rhône) pour donner naissance à un acteur polyvalent dans le secteur de la vente de café et de machines. « Cette opération est un choix, elle marque le début d'une nouvelle aventure », insiste Jean-Charles Krompholtz, fondateur du site MaxiCoffee, soulignant qu'il resterait à bord du navire.



© ONCRAWL

Fondée en 2013, Oncrawl compte aujourd'hui une trentaine de salariés.

PESSAC NUMÉRIQUE Oncrawl : 3,5 millions d'euros pour accélérer en Amérique

La levée de fonds bouclée par Oncrawl à la fin du printemps s'élève à 3,5 millions d'euros. Une opération estampillée « 100 % Sud-Ouest » puisque composée exclusivement d'investisseurs régionaux – Aquiti Gestion et Irdi Soridec Gestion y ont notamment pris part – et bénéficiant du soutien de la Région Nouvelle-Aquitaine. Pourtant, ce sont bien les frontières régionales que la jeune pousse essaie de dépasser !

« Cette levée de fonds va nous permettre d'accélérer sur le marché nord-américain et de renforcer nos équipes techniques », a détaillé François Goube, PDG et fondateur d'Oncrawl, née en 2013 d'un consortium monté avec Cdiscount. Au départ plus généraliste, Oncrawl se concentre depuis 2016 sur une spécialité : fournir des diagnostics et des tableaux de bord aux e-commerçants et aux médias en ligne, qui composent la majorité de leurs 800 clients répartis dans 66 pays, pour leur permettre de piloter leur référencement naturel. La start-up devrait aussi ouvrir des bureaux aux États-Unis, à Londres et à Berlin dans les mois à venir.

BORDEAUX E-COMMERCE KazoArt veut se développer en Europe

Et de deux pour la start-up bordelaise fondée par Mathilde Le Roy ! La plateforme d'art en ligne bouclait en janvier un nouveau tour de table de 600 000 euros auprès de ses

investisseurs historiques et de nouveaux partenaires, notamment l'accélérateur Héméra. Cette opération porte à 1 million d'euros le montant total des fonds levés depuis le lancement du site en 2015. De quoi permettre à KazoArt d'accélérer sa croissance en France et de devenir un acteur de référence en Europe d'ici à 2020.

BORDEAUX NUMÉRIQUE Hubstairs : 2 millions d'euros pour sa brique IA

La start-up bordelaise fondée par Alexandre de Vigan continue sur sa lancée. À peine plus d'un an après sa première levée de fonds d'1,2 million d'euros, Hubstairs (48 salariés, 2 millions d'euros de CA prévisionnel en 2018) a bouclé en septembre un deuxième tour de table de 2 millions d'euros auprès de business angels et d'un family office. Le spécialiste de la décoration d'intérieur en ligne va pouvoir développer la « brique » intelligence artificielle de sa techno et s'ouvrir aux marchés anglais et allemands.



© HUBSTAIRS

BORDEAUX AÉRONAUTIQUE Dronisos : 2 millions d'euros pour ses spectacles de drones

L'entreprise bordelaise Dronisos (15 salariés, 1 M€ de CA en 2017) bouclait en juin une première levée de fonds de 2 M€. Dronisos réalise des spectacles automatiques de drones en intérieur et en extérieur, notamment pour le cirque Arlette Gruss ou le Futuroscope. Gallia Gestion, Aquiti Gestion et Expanso Capital ont participé à ce tour de table. Hervé Berthou, et Nicolas Béraud, respectivement fondateurs et dirigeants de Systonic et Betclit, sont également entrés au capital de la société.



© POIETIS

BORDEAUX SANTÉ Poiétis : 5 millions d'euros pour des lots cliniques

La start-up Poiétis bouclait en mars un tour de table de 5 millions d'euros. L'entreprise, qui a développé un procédé d'impression en 3D de tissu biologique, va ainsi financer des développements technologiques pour la fabrication de lots cliniques. Les premières implantations de peau imprimée en 3D interviendront dès 2021. Poiétis a réalisé une nouvelle collecte sur la plateforme de financement participatif Wiseed (1,1 million d'euros), et voit entrer à son capital le fonds de Nouvelle Aquitaine Co-investissement (Naco).

BORDEAUX SANTÉ Invivox : 2,8 millions d'euros pour se développer à l'international

La start-up Invivox (14 salariés, chiffre d'affaires 2017 : 400 000 €) a bouclé en juin une levée de fonds de 2,8 millions d'euros. L'opération a été menée par Bpifrance aux côtés de ISAI, actionnaire historique. Objectif de ce tour de table : accélérer le développement de la plateforme de formation médicale. Basée à Pessac, la start-up compte plus de 1 400 formateurs dans une douzaine de spécialités et ambitionne de faire de la France « un hub mondial de la formation pour les médecins du monde entier ».

Levées de fonds



© OLIKROM/ANAELEB.COM

GIRONDE **CHIMIE** **Olikrom : 4,5 millions d'euros pour son site de Pessac**

La start-up Olikrom, spécialisée dans la production de pigments intelligents pour l'industrie, a bouclé en juin une deuxième levée de fonds pour financer son nouveau site à Pessac. Olikrom a levé 4,5 M€ auprès du fonds français Starquest Capital, de Social Family, Bpifrance, Banque Populaire Aquitaine Centre Atlantique, de la Région Nouvelle-Aquitaine et du programme Ademe « Route du Futur », dont Olikrom est lauréat en consortium avec Eiffage.



© GEEV

BORDEAUX **NUMÉRIQUE** **Geev : 3 millions d'euros pour se renforcer en France**

L'application Geev (16 salariés, CA non communiqué), spécialiste du don d'objets entre particuliers, a levé en juillet 3 millions d'euros pour poursuivre son développement. Ce tour de table a été mené par les fonds d'investissement Daphni, Omnes et BNP Paribas Développement. Les fondateurs de Geev entendent améliorer les fonctionnalités de la plateforme et renforcer leur présence à l'échelle nationale, avant de faire des tests à l'international.



© ARCHIDVISOR

L'équipe de la start-up bordelaise Archidvisor.

BORDEAUX **INNOVATION** **Archidvisor : 1,2 million d'euros pour mieux se faire connaître**

La start-up créée en 2016 annonce en septembre une levée de fonds d'1,2 million d'euros. Le fonds d'investissement Side Capital et l'accélérateur bordelais Héméra ont participé à ce tour de table. Archidvisor sert d'intermédiaire pour la mise en relation de clients (particuliers ou professionnels) avec des architectes, moyennant une commission correspondant à 7% des honoraires de l'architecte. Ces fonds permettront à l'entreprise de financer des actions de communication, des développements techniques ainsi que des recrutements.

EN SAVOIR PLUS SUR LeJournaldesEntreprises.com



PULLMAN BORDEAUX LAC

Nos **2000m2 d'espaces de réunion** vous accueillent dans un cadre épuré, moderne et Ultra HighTech afin d'accompagner et de mettre en valeur chacun de vos événements d'entreprise.

Entièrement modulables, nos **14 salons** s'accordent selon vos besoins et vos souhaits ; un **service sur-mesure** se déclinant dans une multitude d'ambiances, de thématiques et de dispositions.

N'hésitez pas à contacter nos équipes commerciales pour plus de détails. A bientôt !



HOTEL PULLMAN BORDEAUX LAC
Avenue Jean Gabriel Domergue - 33300 Bordeaux
infos/réservations :
+33(0)5 56 69 65 10 | h0669-sl@accor.com



pullman
HOTELS AND RESORTS

BORDEAUX LAC



INVESTISSEMENTS



Ryanair : une base et deux avions à 200 millions de dollars.

© DR



Avec le Tram D, la métropole dispose de 77 km de tramway.

© BORDEAUX MÉTROPOLÉ

GIRONDE

CES INVESTISSEMENTS VONT TRANSFORMER 2019

Anne Cesbron

Les chantiers hors-norme se poursuivent et confèrent à Bordeaux sa nouvelle identité, à l'image du quartier Euratlantique et du bâtiment emblématique de la MECA. Ailleurs, dans la Métropole, en Gironde, les investissements se poursuivent, les sièges des PME et ETI s'étoffent, des lignes de production voient le jour. Les transports demeurent plus que jamais au cœur des enjeux de développement économique.

TRANSPORTS : DES MILLIONS D'EUROS POUR DES MILLIONS DE VOYAGEURS

La compagnie aérienne irlandaise Ryanair a officialisé l'ouverture d'une base sur l'aéroport girondin en avril 2019. Seize nouvelles lignes seront proposées par la compagnie low-cost au départ de Mérignac (24 lignes au total) dont deux lignes intérieures vers Marseille et Nantes. Deux avions seront basés à Mérignac pour un investissement total de 200 millions de dollars (175 millions d'euros).

L'EXTENSION DU TERMINAL BILLI, UN PLAN D'INVESTISSEMENT DE 130 MILLIONS

L'aéroport de Bordeaux souhaite faire de la compagnie low-cost Ryanair, l'un des moteurs de sa croissance. Pour cause, les 70 vols hebdomadaires de la compagnie irlandaise représenteront 1,1 million de passagers supplémentaires depuis Bordeaux en 2019, soit une hausse de 124 % du trafic. Pour absorber cette croissance, des ajustements sont à l'œuvre. « Nous allons procéder à une nouvelle extension considérable du terminal Billi [dédié aux compagnies low-cost, NDLR], pour en doubler sa surface », annonce Pascal Personne, président du directoire de l'aéroport de Bordeaux-Mérignac.

Le budget pour cette extension avait d'ores et déjà été provisionné dans le plan d'investissement global de 130 millions d'euros, sur quatre ans, voté fin 2017. Il

130 M€

INVESTIS PAR L'AÉROPORT dans un plan pluriannuel d'extension et de construction de bâtiments.

prévoit par ailleurs pour 2020 la construction d'une grande salle d'embarquement pour l'international, en rez de pistes, laquelle s'accompagnera de la création de quatre postes avion.

Un autre bâtiment, assurant la jonction entre les halls A et B est également à venir, il permettra d'y concevoir un espace commun de filtrage. La modernisation des parkings se poursuit. L'aéroport évoque d'ores et déjà une future phase d'investissement pour la construction d'un parking silo.

AVEC LE TRAM D, LA MÉTROPOLÉ DISPOSE DE 77 KM DE TRAMWAY

Les travaux du Tram D commencés en 2016 se poursuivent, pour une mise en service prévue fin 2019. Ces 9,8 kilomètres raccordés aux lignes B et C, vont relier le centre-ville de Bordeaux au Nord-Ouest de l'agglomération, pour desservir les communes du Bouscat, de Bruges et d'Eysines.

Cette quatrième ligne est le point d'orgue du projet tramway de Bordeaux Métropole 2008-2020. Cet investissement de 957 millions d'euros représente 33 kilomètres de tramway supplémentaires dont 7 kilomètres pour l'extension de la ligne C vers Blanquefort, dont les premiers essais viennent d'être réalisés. Objectif : 200 millions de voyageurs en 2020.

Fin octobre, Bordeaux Métropole communiquait par ailleurs sur des investissements à venir en matière de

S'engager, c'est



INNOVATION
DÉVELOPPEMENT
TRANSMISSION

SOUTENIR LES VISIONS
AUDACIEUSES
DES DIRIGEANTS
À CHAQUE ÉTAPE DE LA VIE
DE L'ENTREPRISE

transports collectifs. Aux côtés de la Région, elle souhaite renforcer l'offre TER, laquelle concerne chaque jour plus de 50 000 voyageurs. Les élus métropolitains se sont en outre positionnés pour la réouverture de la gare de la Médoquine à Talence, « au plus tard fin 2023 ».

CEVA : UN SIÈGE À SA DIMENSION À LIBOURNE

Après avoir dépassé le milliard d'euros de chiffre d'affaires en 2017, l'ETI renouvelle son ambition : se faire une place dans le top 5 mondial de la santé animale. Et pourquoi pas agrandir son siège libournais devenu un peu étroit ? Pour ce faire, 8,5 millions d'euros sont destinés à la construction d'un bâtiment industriel de 2 600 m². Le groupe y augmentera ses capacités de stockage de produits finis et semi-finis, notamment de vaccins. « Notre site n'est plus à la hauteur ni à l'image de la nouvelle taille de l'entreprise. Nous ne disposons pas de zone de brainstorming, d'endroits de partages, nous manquons de bureaux », égraine Marc Prikazsky, le PDG. La direction (300 personnes) serait susceptible de s'éloigner, tout en restant girondine, assure le dirigeant.

CCI BORDEAUX-GIRONDE, UNE TOITURE À 3,7 MILLIONS D'EUROS

Dans un contexte de réduction des ressources, la CCI Bordeaux-Gironde, propriétaire des lieux, débourse près de 2 millions d'euros pour la rénovation des 7 000 m² de toitures du Palais. Un chantier qui durera 42 mois. La Drac abonde quant à elle à hauteur de 1,3 million d'euros. Enfin, 370 000 € de recettes seront perçus via l'habillage publicitaire de 470 m² de bâches d'échafaudage.

LE GROUPE PICHET S'OFFRE LE SIÈGE DU CRÉDIT AGRICOLE D'AQUITAINE

Le Crédit Agricole d'Aquitaine (2 600 salariés, 129,2 millions d'euros de résultat net en 2017) fait ses adieux à son siège historique situé sur les boulevards. Après 40 ans passés dans la Tour Wilson, la banque ira prendre ses quartiers aux bassins à flot où son nouveau siège social a été construit. Suite à un appel à candidature pour le rachat de la Tour Wilson et des bâtiments présents sur la parcelle, une promesse de vente a été signée avec le promoteur immobilier Pichet (1 000 salariés, 439 millions d'euros de chiffre d'affaires en 2017). Le promoteur girondin s'est porté acquéreur du siège social du Crédit Agricole d'Aquitaine, situé boulevard Wilson. Les bureaux seront transformés pour proposer une centaine d'appartements en juillet 2021.

OLIKROM INAUGURE SON USINE À PESSAC

« En choisissant de me lancer dans l'aventure entrepreneuriale il y a quatre ans, le chercheur que j'étais alors ne s'attendait pas à inaugurer un site de 1 600 m² », se réjouit Jean-François Létard, président d'Olikrom, spécialiste des pigments intelligents. Un investissement de 4,5 millions d'euros est engagé pour ce nouveau site regroupant le siège social de l'entreprise, son centre de R & D et une unité pilote de production capable de produire plus d'une tonne de peinture par jour.



Marc Prikazsky, PDG de Ceva l'assure : « On commence à entrer dans la cour des grands. D'autres façons de travailler, de nouvelles contraintes nous seront imposées. »

© ANNE CESSBRON



© BRUNERIE ET TRISSOU ARCHITECTES

Un hangar de 10 000 m² devrait sortir de terre dans un an.

UN NOUVEAU HANGAR POUR SABENA TECHNICS À MÉRIGNAC

Le spécialiste de la maintenance aéronautique est un peu à l'étroit dans ses locaux actuels situés à Mérignac. « Actuellement, nous sommes obligés de refuser certaines demandes de nos clients. Nous savons traiter trois gros-porteurs. Nous espérons bientôt pouvoir en traiter quatre ou cinq », détaille Philippe Rochet, directeur général du groupe Sabena Technics et président du site girondin (800 salariés, 180 millions d'euros de CA en 2017). Un nouveau hangar de 10 000 m² devrait être opérationnel en janvier 2020.

Le futur hall d'expositions et de congrès de Bordeaux offrira sur une superficie totale de 15 500 m².



© CABINETS ARSÈNE-HENRY, TRIAUD & BROCHET, LLAUUS, PUÉYO - NON CONTRACTUELLE
© BIG

cabinet de Cenon à Floirac. La Compagnie Fiduciaire compte 600 salariés et a réalisé un chiffre d'affaires de 44 millions d'euros sur 23 sites en 2017.

LA MECA, NOUVELLE PORTE D'EURATLANTIQUE

La monumentale MECA, la Maison de l'économie créative et culturelle en Nouvelle-Aquitaine, ouvre ses portes à l'emplacement des anciens Abattoirs sur les quais de Paludate à Bordeaux. Cet équipement culturel, porté par la Région Nouvelle Aquitaine, en partenariat avec la Direction régionale des affaires culturelles abrite le nouveau fonds régional d'art contemporain. OARA et ECLA, deux agences culturelles du conseil régional et une salle de spectacles et de conférences seront également accueillis au sein de ces 1 200 m². Le budget de l'opération s'élève à 60 millions dont un budget travaux de 42 millions d'euros.

CŒUR BERSOL À PESSAC, PREMIÈRE PIERRE DU CEA TECH

Le bâtiment qui accueillera le Commissariat à l'énergie atomique et aux énergies alternatives, opération développée par Redman Atlantique, s'intégrera au sein de l'ensemble tertiaire Cœur Bersol, lui-même conçu par l'agence d'architecture lormontaise HOBO. Actuellement hébergés au sein de la cité de la photonique, les plateformes et le showroom du CEA Tech déménageront en 2020. La Région Nouvelle-Aquitaine a investi 13 millions d'euros dans ce projet.

BAHIA : LES NOUVELLES AMBITIONS DE LA MAISON DE SANTÉ PROTESTANTE BAGATELLE À TALENCE

Premier groupement de coopération sanitaire de moyens entre une structure privée et une unité militaire, Bahia ambitionne de constituer l'un des pôles principaux de la santé de la métropole bordelaise. En 2022, avec ses 450 lits et ses 350 places d'hospitalisation à domicile, l'hôpital civilo-militaire comptera alors 1 400 salariés sur le site de la Maison de santé protestante de Bordeaux-Bagatelle à Talence. Une subvention du ministère de la Santé (5 millions d'euros), la vente d'un terrain de la MSPB à la société Cogedim – pour la réalisation de 250 logements –, d'un autre à la fondation John-Bost (18 millions d'euros) et un emprunt de 67 millions d'euros (sur plus de 25 ans) constituent les trois sources de financement, pour un investissement estimé à 90 millions d'euros.

LA POLYCLINIQUE BORDEAUX TONDU SE RÉINVENTE À FLOIRAC

Dans quelques jours, la Polyclinique du Tondu (180 salariés, 15 millions d'euros de CA en 2017) deviendra la « NCBT - Nouvelle Clinique Bordeaux Tondu » et déménagera dans ses nouveaux locaux, rive droite, à quelques pas de l'Arkea-Arena à Floirac. Le futur ensemble (10 000 m² dédiés à l'hospitalisation, 4 000 m² aux consultations) a été pensé pour être plus ergonomique, mieux agencé.

À commencer par un plateau technique adapté aux nouveaux équipements et pratiques chirurgicales. Il sera composé dès janvier 2019 de 10 blocs opératoires, et 4 blocs supplémentaires pourront être amé-

HALL 2 DU PARC DES EXPOSITIONS, UN INVESTISSEMENT PUBLIC DE 60 MILLIONS

La cure de jeunesse des 14 000 m² du hall 2 du parc des expositions s'inscrit dans un investissement public de 60 millions d'euros, porté notamment par Bordeaux Métropole (33 millions d'euros). Ce nouveau hall comprendra notamment une surface d'expositions de plus de 7 000 m² reconfigurable en salles plénières de congrès pouvant accueillir de 1 500 à 6 000 personnes ainsi que des salles de réunion, modulables de 100 à 400 places.

COMPAGNIE FIDUCIAIRE : UN NOUVEAU SIÈGE À EURATLANTIQUE

Le cabinet d'expertise comptable emménagea quai de Paludate à Bordeaux, dans le nouveau quartier Euratlantique. Ce nouveau bâtiment regroupera le siège social de la Compagnie Fiduciaire, son activité de gestion de patrimoine ainsi que son service d'audit. Cette année, l'ETI bordelaise va également déménager son bureau de Toulouse, celui de Bayonne et déplacer son


La MECA
Le chantier du pôle de la Culture et de l'Économie créative touche à sa fin. Une opération de plus de 60 millions d'euros.



© IMAGES DE SYNTHÈSE QUARTUS

© ANNE CESBRON

nagés plus tard. Surtout, ce déménagement permet à la clinique d'imaginer ses développements, le bâtiment possède des réserves foncières qui permettraient de futurs agrandissements, notamment des urgences. Des relais de croissance nécessaires car l'investissement a été lourd : 50 millions d'euros pour la construction et 6 millions pour l'équipement. L'ensemble est porté financièrement par BNP Paribas REIM, à qui la Nouvelle Clinique Bordeaux Tondu devra payer un loyer.

UNIKALO INVESTIT 25 MILLIONS D'EUROS POUR UNE NOUVELLE USINE À CESTAS

Le groupe girondin Unikalo, fabricant de peintures pour les professionnels, s'est porté acquéreur d'un terrain à Cestas pour y construire deux bâtiments dédiés à la logistique et un à la production. En pleine croissance, l'ETI va investir 25 millions d'euros dans ce nouvel ensemble. La ligne de conditionnement sera entièrement automatisée, notamment pour des questions d'exposition et de pénibilité pour les salariés de l'usine. Unikalo a même engagé des démarches pour intégrer le programme « Usine du futur » mis en place par la région Nouvelle-Aquitaine. Le nouvel ensemble devrait être achevé en septembre 2020 pour une mise en production au premier semestre 2021.

À CESTAS, 50 MILLIONS D'EUROS POUR LA PLUS GRANDE PLATEFORME LOGISTIQUE DE LIDL EN FRANCE

La future plateforme logistique du discounter, sa plus grande en France, approvisionnera 72 magasins à partir de mars 2019. Chaque semaine 10 000 palettes entreront et sortiront du site, soit environ 750 000 colis à traiter. 20 à 30 salariés viendront renforcer les effectifs qui s'établiront alors à 250 personnes. Cet investissement

↑
Le discounter allemand (à gauche), engoncé dans les 24 000 m² de Cadajac, a trouvé à Cestas les 52 000 m² qui accompagneront son développement en Nouvelle-Aquitaine. Technowest, l'IMA et Aerospace Valley (à droite) prendront leurs nouveaux quartiers au sein du vaisseau amiral de Cœur Aéroparc.

de 50 M€ répond « à la croissance exceptionnelle de Lidl en région », explique Ludovic Devos, directeur régional.

À MÉRIGNAC, QUARTUS, LAURÉAT DU PROJET IMMOBILIER CŒUR AÉROPARC

Le projet du groupement Quartus, promoteur (280 salariés, 400 M€ de chiffre d'affaires en 2017), a été choisi par Bordeaux Métropole pour réaliser le futur siège de Technowest – structure dédiée à l'accompagnement de projets technologiques –, ainsi qu'un ensemble de bâtiments pour l'Université de Bordeaux et le pôle de compétitivité Aerospace Valley. Soit un investissement de plus de 2,2 millions d'euros. Ce projet comprend en outre un hôtel d'entreprises, des commerces, des locaux d'activités et 340 places de parking sur 6 hectares, en lisière de forêt. Les loyers de sortie sont estimés à 140 € par mètres carrés, par an. Sa livraison est prévue fin 2020.

CIS VALLEY ET ACTUAL SYSTÈMES : UN SITE COMMUN AU HAILLAN

Les 150 salariés de l'entreprise de services numériques CIS Valley et les 22 collaborateurs d'Actual Systèmes découvriront leurs nouveaux locaux lors du premier semestre 2020. Un déménagement depuis Bruges et Mérignac pour rejoindre un site de 2 650 m² de bureaux. « Le projet est d'y faire cohabiter les équipes de CIS Valley et d'Actual Systèmes, pour renforcer les synergies humaines et métiers et étoffer le catalogue des offres d'Actual Systèmes grâce à l'expertise cloud de CIS Valley », explique Alain Cadot, président du groupe Actual Invest. Les deux entités du groupe sont jusqu'à présent distantes de 10 kilomètres. Premier coup de pelle au printemps 2019 pour un investissement estimé à plus de 5 M€.

Les 500 premières entreprises de Gironde

MÉTHODOLOGIE

Pour réaliser ce palmarès classant les entreprises de Gironde selon leur chiffre d'affaires 2017, *Le Journal des Entreprises* a fait appel aux sociétés VP&E et Issue de Secours, qui réalisent des classements d'entreprises pour la presse économique, financière et régionale. Les entreprises ont été recensées grâce au

concours d'Altares, qui est un acteur majeur du secteur de l'information sur les entreprises. Nous avons ensuite sélectionné les entreprises les plus importantes d'après le critère du chiffre d'affaires réalisé en 2016 puis leur avons adressé un questionnaire afin de récupérer les informations chiffrées relatives à l'exercice 2017. Pour les autres entreprises, les

données nous ont été soit fournies par la société Altares, soit prélevées sur les sites internet des entreprises. Tous les classements ont été arrêtés au 1^{er} octobre 2018, ce qui signifie que ne sont retenues que les entreprises dont les comptes ont été publiés avant cette date ou ayant répondu à notre enquête.

*[C] Comptes consolidés.

RANG	RAISON SOCIALE	CODE POSTAL	VILLE	ACTIVITÉ	CA 2017 EN M€	VARIATION EN % VS 2016	CA EXPORT EN M€	RÉSULTAT NET EN M€	EFFECTIF
1	FAYAT [C]	33000	BORDEAUX	BÂTIMENT	3 716,0	5,4	1 340,0	93,0	19 100
2	CDISCOUNT (CDISCOUNT GROUPE)	33300	BORDEAUX	VPC	2 122,0	9,3	-	-	-
3	CEVA SANTE ANIMALE [C]	33500	LIBOURNE	PHARMACIE	1 099,0	20,5	-	-	5 578
4	TOUTON	33300	BORDEAUX	COMMERCE DE GROS	1 097,3	-12,1	1 093,0	0,3	-
5	SCASO	33610	CESTAS	INTERMÉDIAIRES DE COMMERCE	738,2	0,6	-	0,9	361
6	CASTEL FRERES (SIA)	33290	BLANQUEFORT	COMMERCE DE BOISSON	695,5	-6,8	111,5	17,7	1 067
7	EPSE JOUECLUB [C]	33300	BORDEAUX	INTERMÉDIAIRES DE COMMERCE	640,0	1,1	-	-	2 300
8	COLAS SUD OUEST (COLAS)	33700	MERIGNAC	TRAVAUX PUBLICS	549,9	4,7	0,1	71,6	2 652
9	CREDIT AGRICOLE D'AQUITAINE [C] (CREDIT AGRICOLE)	33076	BORDEAUX CEDEX	BANQUES	521,2	-7,3	-	129,2	2 606
10	CAISSE D'EPARGNE AQUITAINE POITOU CHARENTES [C] (BPCE)	33076	BORDEAUX CEDEX	BANQUES	496,8	-5,6	-	94,4	2 775
11	GROUPE PAROT [C]	33520	BRUGES	COMMERCE AUTOMOBILE	440,5	51,8	-	-0,5	-
12	BANQUE POPULAIRE AQUITAINE CENTRE ATLANTIQUE [C] (GROUPE BPCE)	33072	BORDEAUX CEDEX	BANQUES	430,7	2,4	-	86,0	2 157
13	BMSO (POINT P)	33610	CANEJAN	COMMERCE DE GROS	405,4	5,2	0,1	10,9	1 368
14	GAZ DE BORDEAUX (REGAZ - BORDEAUX)	33300	BORDEAUX	COMMERCE ÉNERGIE	402,3	13,5	-	2,1	-
15	LE BELIER [C] (COPERNIC)	33240	VERAC	FONDERIE	348,0	11,5	-	24,3	3 913
16	SAICA PACK FRANCE (SAICA FRANCE)	33600	PESSAC	PAPIER, CARTON	325,5	7,5	8,8	-5,6	1 161
17	CIC SUD OUEST (GROUPE CIC)	33000	BORDEAUX	BANQUES	304,5	0,8	-	35,0	1 720
18	AFM RECYCLAGE (DERICHEBOURG ENVIRONNEMENT)	33140	VILLENAVE D'ORNON	RÉCUPÉRATION	251,6	45,4	82,3	8,0	376
19	CONSTRUCTION NAVALE BORDEAUX (BENETEAU)	33100	BORDEAUX	CONSTRUCTION NAVALE	236,4	32,6	-	17,4	-
20	KEOLIS BORDEAUX METROPOLE (KEOLIS)	33000	BORDEAUX	TRANSPORTS URBAINS	221,7	4,6	-	6,3	-
21	FORD AQUITAINE INDUSTRIES (FMC AUTOMOBILES)	33290	BLANQUEFORT	EQUIPEMENT AUTOMOBILE	217,3	-6,2	202,1	28,4	979
22	GROUPE UNIKALO [C]	33700	MERIGNAC	COMMERCE DE DÉTAIL	215,0	-	-	-	670
23	BARDINET (CFEPP)	33290	BLANQUEFORT	BOISSONS	214,7	4,5	63,4	13,6	229
24	GROUPE CASSOUS [C]	33700	MERIGNAC	TRAVAUX PUBLICS	207,4	3,7	3,7	7,1	1 080
25	BOUYGUES BATIMENT CENTRE SUD-OUEST (BOUYGUES CONSTRUCTION)	33700	MERIGNAC	BÂTIMENT	176,6	-12,5	0,1	4,3	566
26	GTM BATIMENT AQUITAINE (VINCI CONSTRUCTION FRANCE)	33700	MERIGNAC	BÂTIMENT	174,0	33,2	-	0,2	456
27	ALLIANCE FORETS BOIS [C]	33610	CESTAS	CULTURE	170,9	5,2	7,1	1,0	480
28	FINANCIERE ACTEON	33700	MERIGNAC	INSTRUMENTATION, INGÉNIERIE	170,0	=	-	-	800
29	SABENA TECHNICS (SABENA TECHNICS)	33700	MERIGNAC	RÉPARATION	161,4	3,5	47,8	8,1	778
30	IGC [C] (CIFA)	33750	BEYCHAC ET CAILLAU	BÂTIMENT	157,1	7,9	-	3,4	464
31	VIDALIES	33130	BEGLES	COMMERCE DE GROS	145,8	44,4	42,5	1,2	-
32	INEO AQUITAINE (INEO)	33600	PESSAC	BÂTIMENT	135,2	3,0	0,1	2,1	921
33	VERALEC (GALEC)	33750	BEYCHAC ET CAILLAU	INTERMÉDIAIRES DE COMMERCE	134,0	-3,0	4,5	0,5	91
34	GT LOCATION [C]	33530	BASSENS	LOCATION	133,0	3,9	-	-	1 900
35	PNY TECHNOLOGIES EUROPE	33700	MERIGNAC	COMMERCE DE GROS	132,1	21,2	113,7	1,9	113
36	ATLANDES	33600	PESSAC	INFRASTRUCTURES	132,0	5,3	-	3,6	7
37	LANGON DISTRIBUTION	33210	LANGON	GRANDE DISTRIBUTION	131,5	6,0	-	3,8	-
38	DECONS	33290	LE PIAN MEDOC	RÉCUPÉRATION	126,5	81,5	-	3,7	179
39	MESOLIA HABITAT	33300	BORDEAUX	GESTION IMMOBILIÈRE	126,3	15,9	-	11,3	235

LES CHAMPIONS DE GIRONDE **Top chiffre d'affaires**

RANG	RAISON SOCIALE	CODE POSTAL	VILLE	ACTIVITÉ	CA 2017 EN M€	VARIATION EN % VS 2016	CA EXPORT EN M€	RÉSULTAT NET EN M€	EFFECTIF
40	SOGEA SUD OUEST HYDRAULIQUE (VINCI CONSTRUCTION FRANCE)	33600	PESSAC	TRAVAUX PUBLICS	122,9	45,8	-	2,3	488
41	VPN FRANCE (INVESTISSEMENT PARTICIPATION AQUITAINE)	33310	LORMONT	COMMERCE AUTOMOBILE	121,0	5,0	-	0,2	19
42	MERCEDES-BENZ BORDEAUX (MERCEDES-BENZ FRANCE)	33130	BEGLES	COMMERCE AUTOMOBILE	99,4	11,1	0,1	0,7	130
43	«TERRE DE VIGNERONS	33790	LANDERROUAT	BOISSONS	98,0	8,0	-	-	-
44	GAP VI (GROUPE PAROT)	33520	BRUGES	COMMERCE AUTOMOBILE	97,4	14,3	0,9	-	222
45	SERMA TECHNOLOGIES [C]	33600	PESSAC	RECHERCHE	97,3	8,7	19,4	16,0	901
46	SMURFIT KAPPA COMPTOIR DU PIN (SMURFIT KAPPA INTERNATIONAL FRANCE)	33600	PESSAC	CULTURE	95,3	-1,8	-	0,6	85
47	LDC AQUITAINE (LDC VOLAILLE)	33430	BAZAS	ALIMENTATION	94,2	0,7	0,2	1,2	290
48	EIFFAGE IMMOBILIER ATLANTIQUE (EIFFAGE IMMOBILIER)	33300	BORDEAUX	PROMOTION IMMOBILIÈRE	89,6	-7,7	-	6,0	-
49	TCS (CORDOUAN FINANCE)	33100	BORDEAUX	TRANSPORTS ROUTIERS	89,3	4,3	-	4,9	436
50	CHAMBERY AUTOMOBILE	33140	VILLENAVE D'ORNON	COMMERCE AUTOMOBILE	89,2	73,2	-	-0,3	176
51	DBF BORDEAUX RIVE DROITE	33370	ARTIGUES PRES BORDEAUX	COMMERCE AUTOMOBILE	87,8	6,7	0,2	1,8	54
52	STRYKER SPINE (STRYKER FRANCE)	33610	CESTAS	INSTRUMENTATION, INGÉNIERIE	86,3	-23,1	-	5,2	268
53	CHEOPS TECHNOLOGY (GIPSI PARTICIPATIONS)	33610	CANEJAN	SSII	83,9	2,6	2,4	2,7	356
54	ROXEL FRANCE (ROXEL)	33160	SAINT MEDARD EN JALLES	CONSTRUCTION AÉRONAUTIQUE	83,4	8,2	20,1	-5,5	424
55	GCA BORDEAUX (GCA INVESTISSEMENTS)	33130	BEGLES	COMMERCE AUTOMOBILE	83,4	40,2	0,2	2,2	83
56	EUROVIA AQUITAINE (EUROVIA)	33700	MERIGNAC	TRAVAUX PUBLICS	82,3	20,7	-	0,7	396
57	EIFFAGE CONSTRUCTION NORD AQUITAINE (EIFFAGE CONSTRUCTION)	33300	BORDEAUX	BÂTIMENT	80,9	-9,4	-	4,3	357
58	J. VEYNAT	33370	TRESSES	TRANSPORTS ROUTIERS	78,2	4,0	-	0,9	442
59	AEROPORT DE BORDEAUX MERIGNAC	33700	MERIGNAC	INFRASTRUCTURES	76,5	6,7	-	10,2	209
60	BOURSE DE L'IMMOBILIER	33100	BORDEAUX	GESTION IMMOBILIÈRE	76,4	24,4	-	4,8	882
61	COLORANTS DU SUD-OUEST	33700	MERIGNAC	CHIMIE DE BASE	75,0	9,5	2,8	8,2	187
62	REGAZ - BORDEAUX (COMMUNE DE BORDEAUX)	33070	BORDEAUX CEDEX	COMMERCE ÉNERGIE	74,0	3,8	-	16,4	-
63	SEG FAYAT (FAYAT)	33270	FLOIRAC	BÂTIMENT	69,6	47,1	-	1,8	168
64	JDC (ALTIS PLUS)	33520	BRUGES	COMMERCE DE GROS	69,0	2,7	0,1	2,8	-
65	SOCIETE D'ASSAINISSEMENT DE BORDEAUX METROPOLE (SUEZ EAU FRANCE)	33300	BORDEAUX	TRAITEMENT DE L'EAU	69,0	2,1	-	1,5	222
66	BAYERN AUTOMOBILES (BAYERN MOTORS)	33700	MERIGNAC	COMMERCE AUTOMOBILE	67,9	6,9	0,1	0,3	100
67	BEYNEL ET FILS (PRODIIV)	33470	GUJAN MESTRAS	GRANDE DISTRIBUTION	63,9	=	-	1,0	177
68	DISTRIBUTION DE LESPARRE (CARTHEQUE)	33340	LESPARRE MEDOC	GRANDE DISTRIBUTION	62,9	3,3	-	1,6	229
69	EXALAB	33600	PESSAC	SERVICES HOSPITALIERS	61,6	2,3	-	7,6	392
70	GEODIS CALBERSON AQUITAINE (CALBERSON)	33520	BRUGES	TRANSPORTS ROUTIERS	61,6	2,8	-	-0,1	352
71	GIRONDINS DE BORDEAUX (M6 FOOT)	33000	BORDEAUX	ANIMATIONS DIVERS	61,4	11,6	-	-6,0	232
72	DEKRA AUTOMOTIVE SOLUTIONS FRANCE (DEKRA AUTOMOTIVE)	33300	BORDEAUX	AUTRES SERVICES	60,7	7,6	11,5	1,1	372
73	SCE DE LA RIVIERE	33000	BORDEAUX	COMMERCE DE GROS	58,7	3,7	58,6	1,2	18
74	GT LOGISTICS.01 [C]	33530	BASSENS	AUXILIAIRES DE TRANSPORT	58,0	9,4	-	-	1100
75	COMPAGNIE MEDOCAINE DES GRANDS CRUS (AXA MILLESIMES)	33290	BLANQUEFORT	COMMERCE DE BOISSON	57,8	9,5	-	1,2	41
76	SN BRUDIS	33520	BRUGES	GRANDE DISTRIBUTION	56,9	-9,0	-	1,4	193
77	SOCIETE DE DISTRIBUTION DE COUTRAS	33230	COUTRAS	GRANDE DISTRIBUTION	56,5	1,4	-	1,5	210
78	LE PETIT BASQUE	33650	SAINT MEDARD D'EYRANS	ALIMENTATION	56,0	-	-	-	160
79	SAINT MAGNE DISTRIBUTION	33350	SAINT MAGNE DE CASTILLON	GRANDE DISTRIBUTION	54,3	-2,2	-	0,8	210
80	AUTOMOBILES PALAU	33520	BRUGES	COMMERCE AUTOMOBILE	54,0	15,4	1,4	0,4	118
81	COTE D'ARGENT AUTOS	33260	LA TESTE DE BUCH	COMMERCE AUTOMOBILE	53,9	18,2	-	0,7	125
82	AUTHENTIC PRODUCTS	33700	MERIGNAC	COMMERCE DE GROS	53,4	160,5	37,3	0,5	7
83	ALLIANCE ETIQUETTES	33220	PINHEUILH	IMPRIMERIE	53,0	-	-	-	150
84	EUROVIA GRANDS TRAVAUX (EUROVIA)	33700	MERIGNAC	TRAVAUX PUBLICS	52,3	80,3	-	-8,8	253
85	PAROT PREMIUM	33000	BORDEAUX	COMMERCE AUTOMOBILE	52,2	-3,5	-	-0,1	62
86	FORESA FRANCE	33440	AMBARES ET LAGRAVE	PLASTIQUES	51,8	19,4	-	2,4	43
87	ETE RESEAU (SADE CGTH)	33700	MERIGNAC	TRAVAUX PUBLICS	51,6	25,9	-	0,5	375
88	LE PIAN DISTRIBUTION	33290	LE PIAN MEDOC	GRANDE DISTRIBUTION	50,9	-3,4	-	0,9	187
89	LIBOURNE DISTRIBUTION	33500	LIBOURNE	GRANDE DISTRIBUTION	50,9	2,6	-	0,8	206
90	OLTAN BOYER (FERRERO TRADING LUX)	33000	BORDEAUX	COMMERCE DE GROS	50,7	-26,1	27,6	0,5	-
91	DUPOUY SBCC	33520	BRUGES	INTERMÉDIAIRES DE COMMERCE	50,4	5,2	-	0,5	19
92	ULYSSE CAZABONNE (CHATEAU RAUZAN-SEGLA)	33460	MARGAUX	COMMERCE DE BOISSON	50,1	24,3	43,7	4,5	37
93	PWC SERVICES (PWC AUDIT)	33300	BORDEAUX	ACTIVITÉS JURIDIQUES, COMPTABLES	49,7	=	0,9	-0,2	491
94	TRANSPORTS H.DUCROS (JMHD)	33300	BORDEAUX	TRANSPORTS ROUTIERS	48,8	6,1	-	1,3	291
95	SEA TANKERS SHIPPING (ST ANTILLES)	33700	MERIGNAC	TRANSPORTS FLUVIAUX ET MARITIMES	48,8	-13,8	-	-4,9	-

BLUEBIZ

**FAITES DES ÉCONOMIES,
PRENEZ L'AVION.**

BlueBiz, le programme de fidélité des PME-PMI.

Quand vos collaborateurs voyagent,
votre entreprise gagne des Blue Credits à convertir en billets
d'avion, cartes d'abonnement ou options.

1 BLUE CREDIT CUMULÉ = 1€

Adhérez sur airfrance.fr ou dans votre agence de voyages.

Renseignez-vous sur afklm-biztravel.com.

Les compagnies partenaires du programme BlueBiz

LES CHAMPIONS DE GIRONDE **Top chiffre d'affaires**

RANG	RAISON SOCIALE	CODE POSTAL	VILLE	ACTIVITÉ	CA 2017 EN M€	VARIATION EN % VS 2016	CA EXPORT EN M€	RÉSULTAT NET EN M€	EFFECTIF
96	MAINCARE SOLUTIONS (SYMPHONY TECHNOLOGY GROUP)	33610	CANEJAN	SSII	48,1	13,7	-	3,6	360
97	PENA METAUX	33700	MERIGNAC	RÉCUPÉRATION	48,1	23,0	34,4	-	43
98	PROMOTION PICHET	33600	PESSAC	PROMOTION IMMOBILIÈRE	47,6	38,8	-	-7,2	238
99	DENOALLIANCE (DENO HOLDING)	33750	BEYCHAC ET CAILLAU	COMMERCE DE BOISSON	47,0	-3,5	7,7	0,5	-
100	CAP INGELEC (CALES TECHNOLOGIES)	33127	SAINT JEAN D'ILLAC	INSTRUMENTATION, INGÉNIERIE	46,1	19,7	1,0	1,9	228
101	AUTOMOBILES PALAU 17	33520	BRUGES	COMMERCE AUTOMOBILE	45,2	2,0	1,3	1,0	70
102	SATELEC (ACTEON)	33700	MERIGNAC	INSTRUMENTATION, INGÉNIERIE	45,1	=	35,6	1,6	154
103	LODIFRAIS (LODI PRODUIT FRAIS)	33310	LORMONT	COMMERCE DE GROS	45,0	4,9	-	-	117
104	CLINIQUE SAINT AUGUSTIN (SANTE PARTENAIRES)	33000	BORDEAUX	SERVICES HOSPITALIERS	44,5	1,6	-	1,4	327
105	INTER VO FRANCE	33200	BORDEAUX	COMMERCE AUTOMOBILE	43,9	14,3	0,9	0,3	12
106	FAYAT ENTREPRISE TP (FAYAT)	33500	LIBOURNE	TRAVAUX PUBLICS	43,0	12,6	-	0,5	218
107	EUROVIA GIRONDE (EUROVIA)	33700	MERIGNAC	TRAVAUX PUBLICS	42,8	11,5	-	0,7	164
108	PIERRE JEAN LARRAQUE	33240	SAINT ANDRE DE CUBZAC	COMMERCE DE BOISSON	42,8	2,4	-	1,6	37
109	STERIS (STERIS CORPORATION)	33185	LE HAILLAN	INSTRUMENTATION, INGÉNIERIE	42,7	10,3	26,8	0,3	172
110	LINKCITY CENTRE SUD-OUEST (BOUYGUES BATIMENT CENTRE SUD-OUEST)	33700	MERIGNAC	PROMOTION IMMOBILIÈRE	42,6	-2,5	-	-	26
111	GTM SUD OUEST TP GC (VINCI CONSTRUCTION FRANCE)	33700	MERIGNAC	TRAVAUX PUBLICS	41,7	-29,1	-	0,6	161
112	SAINT-GOBAIN GLASS SOLUTIONS SUD-OUEST (SAINT GOBAIN GLASS FRANCE)	33700	MERIGNAC	MATÉRIAUX DE CONSTRUCTION	41,7	4,0	1,6	-	264
113	FRONERI VAYRES (R & R HOLDINGS)	33870	VAYRES	ALIMENTATION	41,6	9,5	-	2,1	167
114	LA PASSION DES TERROIRS (LLA GESTION ET PARTICIPATIONS)	33650	MARTILLAC	COMMERCE DE BOISSON	41,5	-2,8	19,5	0,3	26
115	BARRIERE FRERES (GRANDS MILLESIMES DE FRANCE)	33290	LUDON MEDOC	COMMERCE DE BOISSON	41,4	8,1	36,7	3,3	28
116	ASTRIA (NOVERGIE)	33610	CANEJAN	TRAITEMENT DES DÉCHETS	40,4	5,2	-	2,7	107
117	PGS BEYNEL (PALETTES GESTION SERVICES)	33830	BELIN BELIET	BOIS	39,8	-10,2	3,1	-1,0	155
118	CYBERTECH COMPUTER	33300	BORDEAUX	COMMERCE DE DÉTAIL	39,7	-2,9	6,6	0,2	75
119	ICONCEPT	33600	PESSAC	COMMERCE DE DÉTAIL	39,7	28,1	-	-	130
120	DIFFUSION DU JOUET	33300	BORDEAUX	COMMERCE DE GROS	39,5	0,8	3,8	0,2	71
121	ROLAND COIFFE & ASSOCIES	33360	QUINSAC	COMMERCE DE BOISSON	38,9	28,4	33,4	1,2	12
122	PESSAC DISTRIBUTION	33600	PESSAC	GRANDE DISTRIBUTION	38,9	6,6	-	1,6	114
123	COMPAGNIE GENERALE DE LOCATION	33130	BEGLES	LOCATION	38,7	10,9	-	3,4	232
124	DELTA CONSTRUCTION	33520	BRUGES	BÂTIMENT	37,4	6,6	-	0,8	72
125	PIGEON (PIGEON)	33520	BRUGES	COMMERCE AUTOMOBILE	37,1	-2,6	-	0,3	92
126	MAXICOFFEE.COM	33260	LA TESTE DE BUCH	VPC	37,0	-	-	-	80
127	ADOPT'	33610	CESTAS	COMMERCE DE GROS	36,7	26,6	-	1,4	240
128	DOSATRON INTERNATIONAL (UNITED TECHNOLOGIES)	33370	TRESSSES	EQUIPEMENT MÉCANIQUE	36,6	11,9	34,0	9,1	98
129	COMPAGNIE FIDUCIAIRE	33100	BORDEAUX	ACTIVITÉS JURIDIQUES, COMPTABLES	36,6	7,6	-	2,2	-
130	SOVAL (VEOLIA PROPRIÉTAIRE AQUITAINE)	33270	FLOIRAC	TRAITEMENT DES DÉCHETS	36,4	8,7	-	6,9	16
131	BASTIDE	33500	LIBOURNE	COMMERCE AUTOMOBILE	36,0	21,6	-	0,4	44
132	MOTER (EUROVIA)	33700	MERIGNAC	TRAVAUX PUBLICS	35,3	13,5	-	0,8	186
133	SALIN	33290	BLANQUEFORT	COMMERCE DE BOISSON	35,3	16,5	-	1,3	38
134	SAMI AQUITAINE	33270	FLOIRAC	COMMERCE AUTOMOBILE	35,1	4,5	-	-0,3	73
135	GROUPE INGELIANCE [C]	33700	MERIGNAC	INSTRUMENTATION, INGÉNIERIE	35,0	=	-	-	580
136	CEGELEC BORDEAUX (VINCI ENERGIES)	33610	CANEJAN	BÂTIMENT	34,9	26,0	-	0,4	230
137	PIGEON SAN	33520	BRUGES	COMMERCE AUTOMOBILE	34,8	11,2	-	0,3	39
138	DESCAS PERE ET FILS	33100	BORDEAUX	COMMERCE DE BOISSON	34,7	-0,9	15,6	2,5	21
139	SODIBOR (AMIDIS ET CIE)	33200	BORDEAUX	GRANDE DISTRIBUTION	34,1	0,9	-	0,6	144
140	PIGEON OCCASION	33520	BRUGES	COMMERCE AUTOMOBILE	33,5	-1,2	-	0,2	19
141	FARDIS	33370	FARGUES SAINT HILAIRE	GRANDE DISTRIBUTION	33,0	12,2	-	1,2	109
142	CIS VALLEY (AQUITAINE VALLEY)	33520	BRUGES	SSII	32,8	0,6	-	0,5	141
143	VIGNERONS DE TUTIAC	33860	MARCILLAC	COMMERCE DE BOISSON	32,8	-34,8	-	0,1	64
144	LUCIEN BERNARD & CIE	33810	AMBES	BOISSONS	32,4	-1,8	16,6	-0,5	29
145	SELI	33240	SAINT ANDRE DE CUBZAC	AUXILIAIRES DE TRANSPORT	32,4	-6,9	-	0,2	47
146	PERIGORD ENERGIE (GDF SUEZ ENERGIE SERVICES)	33610	CANEJAN	ENERGIE	32,2	11,8	-	2,1	13
147	BELCO COURTAGÉ	33700	MERIGNAC	COMMERCE DE GROS	31,9	39,9	5,9	0,9	25
148	CHABOT SPORT AQUITAINE	33600	PESSAC	COMMERCE AUTOMOBILE	31,7	16,5	-	0,9	27
149	AUTO PORT	33110	LE BOUSCAT	COMMERCE AUTOMOBILE	31,7	8,6	-	0,3	47
150	AXIMUM PRODUITS ELECTRONIQUES (AXIMUM)	33140	VILLENAVE D'ORNON	MATÉRIEL ÉLECTRIQUE	31,7	3,9	-	-0,5	177
151	MILLESIMA	33800	BORDEAUX	VPC	31,6	9,3	14,5	-1,7	56
152	INGELIANCE TECHNOLOGIES	33700	MERIGNAC	INSTRUMENTATION, INGÉNIERIE	31,3	2,0	-	0,3	-
153	AVENIR DECONSTRUCTION	33370	ARTIGUES PRES BORDEAUX	TRAVAUX PUBLICS	31,3	9,1	-	0,6	115
154	AGAP PROFESSIONNEL	33370	TRESSSES	AUTRES SERVICES	31,1	2,6	-	0,6	18

BORDEAUX

HOP!

VOUS Y ÊTES.

EN SEULEMENT
55 MIN.⁽¹⁾
BORDEAUX
PARIS-ORLY

PARIS-ORLY

JUSQU'À 10 VOLS PAR JOUR⁽²⁾.

Navette.!



hop.com ou airfrance.fr

Billets en vente sur nos sites ou dans votre agence de voyages.

(1) Hors temps de roulage et aléas d'exploitation. (2) Voir détails des vols sur hop.com ou airfrance.fr

La proximité en France par **AIRFRANCE** 

LES CHAMPIONS DE GIRONDE **Top chiffre d'affaires**

RANG	RAISON SOCIALE	CODE POSTAL	VILLE	ACTIVITÉ	CA 2017 EN M€	VARIATION EN % VS 2016	CA EXPORT EN M€	RÉSULTAT NET EN M€	EFFECTIF
155	PROSUD-OUEST (PRONORD-EST)	33500	LIBOURNE	COMMERCE DE GROS	30,9	-10,2	-	0,1	38
156	SAINTE ANDRE DISTRIBUTION	33240	SAINTE ANDRE DE CUBZAC	GRANDE DISTRIBUTION	30,8	4,4	-	0,8	89
157	EUROVIA LIANTS SUD OUEST (EUROVIA)	33700	MERIGNAC	MATÉRIAUX DE CONSTRUCTION	30,8	17,1	-	0,6	50
158	A ET B NEGOCE	33590	VENSAC	INTERMÉDIAIRES DE COMMERCE	30,5	643,9	-	0,8	-
159	AGRI 33	33610	CESTAS	COMMERCE DE GROS	30,4	=	-	0,6	48
160	DOCONE (AQUITAINE VALLEY)	33300	BORDEAUX	SSII	30,4	-5,0	-	1,2	116
161	BARTON & GUESTIER (CASTEL FRERES)	33290	BLANQUEFORT	COMMERCE DE BOISSON	29,9	24,1	28,6	1,3	41
162	ARENA FRANCE (ARENA DISTRIBUTION)	33500	LIBOURNE	COMMERCE DE GROS	29,4	-3,6	3,6	2,9	-
163	SARP INDUSTRIES AQUITAINE PYRENEES (SARP INDUSTRIES)	33530	BASSENS	TRAITEMENT DES DÉCHETS	29,4	26,2	-	2,1	135
164	PIERRE LEVEUGLE	33290	BLANQUEFORT	COMMERCE DE GROS	29,2	=	29,0	0,6	15
165	SCRIBA	33700	MERIGNAC	COMMERCE DE GROS	29,1	3,6	-	1,4	-
166	CAVIGNAC DISTRIBUTION	33620	CAVIGNAC	GRANDE DISTRIBUTION	29,1	3,6	-	0,3	78
167	LA DIFFERENCE AUTOMOBILE (SOCHAUX MOTORS)	33260	LA TESTE DE BUCH	COMMERCE AUTOMOBILE	29,1	18,3	-	0,2	37
168	PRODUITS DENTAIRES PIERRE ROLLAND (ACTEON)	33700	MERIGNAC	INSTRUMENTATION, INGÉNIERIE	28,6	=	17,3	0,1	80
169	AQUITAINE SANTE (SANTE PARTENAIRES)	33520	BRUGES	SERVICES HOSPITALIERS	28,5	-2,7	-	1,4	295
170	UNIKALO CHARENTE (NUANCES MERIGNAC)	33700	MERIGNAC	COMMERCE DE GROS	28,2	10,2	-	0,8	79
171	BORDEAUX CAMPING-CARS	33560	SAINTE EULALIE	COMMERCE AUTOMOBILE	28,0	13,4	-	0,7	-
172	SAFRAN CERAMICS (SAFRAN)	33185	LE HAILLAN	CONSTRUCTION AÉRONAUTIQUE	28,0	-88,9	-	34,1	104
173	BACQUEYRISSSES-SOCIETE AUTOMOBILES	33520	BRUGES	EQUIPEMENT AUTOMOBILE	27,7	32,5	-	0,3	49
174	VCF SUD-OUEST (VINCI CONSTRUCTION FRANCE)	33700	MERIGNAC	LOCATION	27,7	58,3	-	2,5	133
175	TONNELLERIE LUDONNAISE	33290	LUDON MEDOC	BOIS	27,5	3,4	17,5	2,2	92
176	SARP SUD-OUEST (SARP)	33530	BASSENS	TRAITEMENT DE L'EAU	27,4	8,3	0,2	0,9	242
177	VPN BORDEAUX (VPN FRANCE LORMONT)	33310	LORMONT	COMMERCE AUTOMOBILE	27,4	18,1	-	0,1	23
178	ALILIS NUTRITION ANIMALE	33500	LIBOURNE	COMMERCE DE GROS	27,3	-2,5	4,4	0,8	14
179	OXBOW (LAFUMA)	33700	MERIGNAC	COMMERCE DE GROS	27,1	19,4	-	-	88
180	EQUALINE (MCRA)	33300	BORDEAUX	TÉLÉCOMMUNICATIONS	26,9	3,1	-	0,9	613
181	PICARD AUTOS 33	33500	LIBOURNE	COMMERCE AUTOMOBILE	26,8	23,5	-	0,1	34
182	ATLANTIQUE DE TRAVAUX	33160	SAINTE MEDARD EN JALLES	BÂTIMENT	26,7	21,4	-	1,4	58
183	BORDEAUX METROPOLE AMENAGEMENT	33000	BORDEAUX	INSTRUMENTATION, INGÉNIERIE	26,6	76,2	-	0,9	33
184	CAP NORD AUTOMOBILES	33700	MERIGNAC	COMMERCE AUTOMOBILE	26,5	9,5	-	1,0	-
185	FJAMMES	33530	BASSENS	COMMERCE DE GROS	26,4	-14,8	-	-0,6	7
186	CASH VIN	33370	ARTIGUES PRES BORDEAUX	COMMERCE DE BOISSON	26,2	8,3	0,2	0,9	-
187	TONNELLERIE SYLVAIN (JLS INVESTISSEMENTS)	33500	LIBOURNE	BOIS	26,1	0,4	21,3	3,7	41
188	CLADIS	33950	LEGE CAP FERRET	GRANDE DISTRIBUTION	25,9	1,2	-	0,6	53
189	SAICA PACK TRANSFORMATEURS (SAICA FRANCE)	33600	PESSAC	PAPIER, CARTON	25,8	2,8	0,2	0,5	102
190	SOCATRA	33000	BORDEAUX	TRANSPORTS FLUVIAUX ET MARITIMES	25,8	18,3	-	1,0	145
191	GRITCHE	33860	MARCILLAC	COMMERCE DE GROS	25,8	79,2	-	0,1	-
192	SETHELEC (ENGIE ENERGIE SERVICES)	33610	CANEJAN	ENERGIE	25,6	39,1	-	3,0	-
193	SOPODIS	33720	PODENSAC	GRANDE DISTRIBUTION	25,6	4,9	-	0,4	57
194	TMEG BORDEAUX	33140	VILLENAVE D'ORNON	COMMERCE DE BOISSON	25,6	-0,8	-	1,2	45
195	CHANTIERS D'AQUITAINE (GROUPE CM EXEDRA)	33700	MERIGNAC	TRAVAUX PUBLICS	25,5	-7,6	-	-1,0	122
196	KARIBA	33600	PESSAC	PUBLICITÉ, ÉTUDES, SONDAGES	25,4	43,5	-	-0,3	88
197	SEIV (ALCEN)	33700	MERIGNAC	MÉCANIQUE GÉNÉRALE	25,3	-7,0	0,9	1,2	115
198	SOGEDDA	33450	SAINTE LOUBES	BÂTIMENT	24,9	20,3	-	0,2	29
199	CITRAM AQUITAINE (CFTI)	33530	BASSENS	TRANSPORTS ROUTIERS	24,8	1,6	-	4,1	611
200	KUKA SYSTEMS AEROSPACE	33700	MERIGNAC	INSTRUMENTATION, INGÉNIERIE	24,6	-24,3	20,7	-0,8	103
201	LIBRAIRIE MOLLAT	33000	BORDEAUX	COMMERCE DE DÉTAIL	24,4	-4,7	-	-0,2	121
202	FREETEAM	33610	CESTAS	AUTRES SERVICES	24,3	46,4	0,8	0,3	-
203	HARRIBEY CONSTRUCTIONS	33700	MERIGNAC	BÂTIMENT	24,2	-6,6	0,5	0,9	-
204	BALGUERIE	33300	BORDEAUX	AUXILIAIRES DE TRANSPORT	24,2	7,6	8,1	1,4	267
205	GEM	33210	LANGON	COMMERCE DE GROS	24,0	11,1	-	1,0	62
206	SOVIA	33300	BORDEAUX	COMMERCE AUTOMOBILE	24,0	1,3	0,5	0,2	38
207	PRODUITS JOCK	33100	BORDEAUX	ALIMENTATION	23,6	-4,1	2,8	0,3	49
208	MEYRON	33700	MERIGNAC	GRANDE DISTRIBUTION	23,6	1,3	-	0,1	-
209	FRANCOIS LURTON	33870	VAYRES	COMMERCE DE BOISSON	23,6	6,3	22,2	1,0	43
210	ZOLPAN SUD OUEST PYRENEES (ZOLPAN)	33300	BORDEAUX	COMMERCE DE GROS	23,3	13,1	-0,1	-3,6	125
211	IMMOBILIERE SUD-ATLANTIQUE	33000	BORDEAUX	PROMOTION IMMOBILIÈRE	23,3	54,3	-	1,0	-
212	PICHET INVESTISSEMENT	33600	PESSAC	GESTION IMMOBILIÈRE	23,3	43,8	-	1,7	66
213	MELTEX	33000	BORDEAUX	COMMERCE DE GROS	23,2	4,5	12,0	2,2	58
214	BATISOL DALLAGES	33650	MARTILLAC	BÂTIMENT	23,2	5,5	-	0,3	-

RANG	RAISON SOCIALE	CODE POSTAL	VILLE	ACTIVITÉ	CA 2017 EN M€	VARIATION EN % VS 2016	CA EXPORT EN M€	RÉSULTAT NET EN M€	EFFECTIF
215	PRONADIS	33870	VAYRES	COMMERCE DE GROS	23,2	17,2	0,1	0,5	40
216	SODISO	33540	SAUVETERRE DE GUYENNE	GRANDE DISTRIBUTION	23,1	13,8	-	0,3	45
217	DUJARDIN (TF1 ENTERTAINMENT)	33610	CESTAS	COMMERCE DE GROS	23,1	-24,5	-	2,3	13
218	FONCIERE CPG (COLISEE PATRIMOINE GROUP)	33300	BORDEAUX	GESTION IMMOBILIÈRE	23,0	360,0	-	0,9	-
219	AMS	33210	MAZERES	RÉPARATION	22,8	9,6	-	0,3	52
220	UNION DE PRODUCTEURS SAINT EMILION	33330	SAINT EMILION	BOISSONS	22,7	0,9	-	-	47
221	SATB (PARTICIPATIONS CASINOTIERES)	33300	BORDEAUX	JEUX, CASINOS	22,6	2,3	-	4,9	136
222	WINE AROUND	33000	BORDEAUX	COMMERCE DE BOISSON	22,6	20,9	11,3	0,4	3
223	TESSI TECHNOLOGIES (TESSI)	33200	BORDEAUX	SSII	22,5	3,7	-	2,2	119
224	JP	33300	BORDEAUX	COMMERCE DE DÉTAIL	22,1	-0,5	0,1	-0,3	97
225	GRAS SAVOYE GRAND SUD OUEST (GRAS SAVOYE)	33520	BRUGES	ASSURANCES	22,1	7,8	-	2,7	129
226	VIGNOBLES ANDRE LURTON	33420	GREZILLAC	CULTURE	21,6	=	7,1	-0,9	202
227	PIERRE HARINORDOQUY ET FILS	33140	VILLENAVE D'ORNON	COMMERCE DE GROS	21,6	11,3	5,4	0,5	5
228	EUROPVIN (LUIS CABALLERO)	33300	BORDEAUX	COMMERCE DE BOISSON	21,4	30,5	21,0	0,6	15
229	CEE-SO	33000	BORDEAUX	ENSEIGNEMENT	21,4	8,1	-	3,4	-
230	DLBC	33700	MERIGNAC	COMMERCE ÉNERGIE	21,2	-4,1	-	0,2	23
231	SCHADES	33185	LE HAILLAN	PAPIER, CARTON	20,9	-1,9	0,3	0,5	35
232	DISTILLERIE DILLON (BARDINET)	33290	BLANQUEFORT	BOISSONS	20,9	-2,8	8,6	1,8	59
233	PGS ARNAUD (PALETTES GESTION SERVICES)	33730	PRECHAC	BOIS	20,8	-4,1	2,0	-0,1	77
234	OUVEDO AQUITAINE (ARFONY)	33230	SAINT MEDARD DE GUIZIERES	PLASTIQUES	20,8	10,1	-	0,2	98
235	CHATEAU LASCOMBES (COLWINE)	33460	MARGAUX	CULTURE	20,8	31,6	-	12,6	46
236	SAREC (FAYAT)	33270	FLOIRAC	BÂTIMENT	20,7	4,0	-	-0,4	60
237	SAFIM (GDFI)	33300	BORDEAUX	COMMERCE DE GROS	20,7	-1,9	-	-0,1	-
238	SEA-INVEST BORDEAUX (SEA-INVEST FRANCE)	33530	BASSENS	AUXILIAIRES DE TRANSPORT	20,7	-8,0	-	-1,4	55
239	MESTREZAT GRANDS CRUS (INVIVO WINE)	33300	BORDEAUX	COMMERCE DE BOISSON	20,6	36,4	-	-0,5	10
240	EXXELIA TEMEX (TERAMICS)	33600	PESSAC	MATÉRIEL ÉLECTRIQUE	20,5	-1,0	18,7	3,5	112



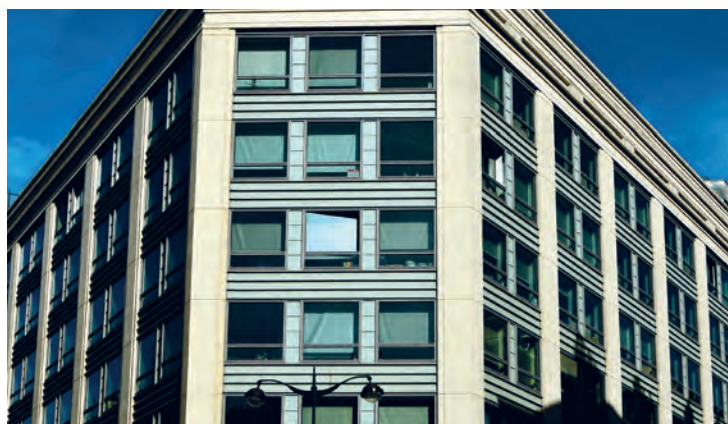
TRANSACTION ET CONSEIL

NOS MÉTIERS

ACTIFS

Vente | Investissement | Conseil | Estimation

Locaux d'activité | Bureaux | Commerces | Terrains



+33 (0)9 72 64 93 09 - www.cmre.eu

LES CHAMPIONS DE GIRONDE **Top chiffre d'affaires**

RANG	RAISON SOCIALE	CODE POSTAL	VILLE	ACTIVITÉ	CA 2017 EN M€	VARIATION EN % VS 2016	CA EXPORT EN M€	RÉSULTAT NET EN M€	EFFECTIF
241	MICROSEMI POWER MODULE PRODUCTS (MICROSEMI)	33520	BRUGES	ELECTRONIQUE	20,4	6,8	19,1	2,2	36
242	AMBU	33300	BORDEAUX	COMMERCE DE GROS	20,3	20,8	1,3	0,4	36
243	GONZALEZ LOGISTIQUE SERVICES	33870	VAYRES	TRANSPORTS ROUTIERS	19,9	2,6	1,2	0,2	-
244	FEI	33700	MERIGNAC	SSII	19,9	10,6	-	4,0	-
245	SOBOVI (MILLESIMA)	33800	BORDEAUX	COMMERCE DE BOISSON	19,8	30,3	11,6	0,3	18
246	BIO LAB 33	33160	SAINT MEDARD EN JALLES	SERVICES HOSPITALIERS	19,8	4,2	-	3,2	122
247	BORDEAUX SUD AUTOMOBILES	33140	VILLENAVE D'ORNON	COMMERCE AUTOMOBILE	19,8	6,5	-	0,3	52
248	TISA	33320	EYSINES	GRANDE DISTRIBUTION	19,7	7,1	-	0,3	53
249	MEDICAMENTS EXPORT	33700	MERIGNAC	COMMERCE DE GROS	19,5	9,6	19,5	2,1	10
250	CHEVAL QUANCARD	33560	CARBON BLANC	COMMERCE DE BOISSON	19,3	6,6	4,7	0,2	39
251	LOUIS VIALARD	33250	CISSAC MEDOC	COMMERCE DE BOISSON	19,3	9,0	17,8	0,4	21
252	MATERIAUX NORD BLAYAIS	33820	SAINT CIERS SUR GIRONDE	COMMERCE DE GROS	19,1	3,2	-	1,1	-
253	COREP (COREP LIGHTING)	33130	BEGLES	MATÉRIEL ÉLECTRIQUE	19,0	-10,0	0,7	0,3	139
254	FULL-ACE	33700	MERIGNAC	COMMERCE DE GROS	19,0	15,9	-	0,4	22
255	ARCAS	33950	LEGE CAP FERRET	BÂTIMENT	18,9	-2,6	-	0,4	47
256	LIBOURNE AUTOMOBILE	33500	LIBOURNE	COMMERCE AUTOMOBILE	18,9	0,5	-0,1	0,2	-
257	ADKALIS	33290	BLANQUEFORT	COMMERCE DE GROS	18,7	81,6	3,1	0,3	-
258	PICHON LONGUEVILLE (AXA MILLESIMES GESTION)	33250	PAUILLAC	CULTURE	18,6	57,6	14,0	7,0	-
259	SOC (NGE)	33160	SAINT MEDARD EN JALLES	TRAVAUX PUBLICS	18,6	40,9	-	0,6	106
260	A.I.TEC	33127	SAINT JEAN D'ILLAC	SÉCURITÉ	18,3	112,8	-	0,5	-
261	MALTHA GLASS RECYCLING FRANCE (MALTHA HEIJNINGEN)	33450	IZON	RÉCUPÉRATION	18,2	=	-	1,0	50
262	CMR (GROUPE CM EXEDRA)	33700	MERIGNAC	TRAVAUX PUBLICS	18,1	20,7	-	-	76
263	APAVE INTERNATIONAL (APAVE SUD)	33370	ARTIGUES PRES BORDEAUX	AUTRES SERVICES	18,1	-11,7	17,1	-11,8	125
264	BENITO	33310	LORMONT	TRANSPORTS ROUTIERS	17,9	6,5	0,1	0,4	97
265	BORDEAUX AQUITAINE UNION COOPERATIVES AGRICOLES	33580	LE PUY	COMMERCE DE BOISSON	17,8	36,9	9,4	-	2
266	ALPHA CONSTRUCTIONS	33750	BEYCHAC ET CAILLAU	BÂTIMENT	17,7	25,5	-	1,2	-
267	DARTESS (SOFRICA)	33290	BLANQUEFORT	AUXILIAIRES DE TRANSPORT	17,4	30,8	-	-	250
268	BRUGAR	33610	CESTAS	GRANDE DISTRIBUTION	17,4	1,8	-	0,4	43
269	COLISEE PATRIMOINE GROUP	33300	BORDEAUX	PROMOTION IMMOBILIÈRE	17,4	-19,8	-	23,7	73
270	INCITE BORDEAUX LA CUB	33000	BORDEAUX	GESTION IMMOBILIÈRE	17,4	-6,5	-	0,5	51
271	PL2M	33270	FLOIRAC	MACHINES À USAGE SPÉCIFIQUE	17,1	17,9	4,3	1,6	41
272	CHATEAU D'YQUEM (EUTROPE)	33210	SAUTERNES	CULTURE	17,1	9,6	-	5,1	67
273	KEOLIS GIRONDE (KEOLIS)	33160	SAINT MEDARD EN JALLES	TRANSPORTS ROUTIERS	17,1	1,8	-	1,4	240
274	APPLIED TECHNOLOGIES INTERNET	33700	MERIGNAC	SSII	17,0	-1,7	5,1	0,6	196
275	JEAN BAPTISTE AUDY	33500	LIBOURNE	COMMERCE DE BOISSON	17,0	8,3	8,9	0,1	38
276	IMAGERIE MEDICALE PESSAC	33200	BORDEAUX	SERVICES HOSPITALIERS	16,9	2,4	-	0,6	-
277	HECODIS	33360	CAMBLANES ET MEYNAC	GRANDE DISTRIBUTION	16,9	15,8	-	0,2	45
278	CIE IMMOBILIERE MAISON INDIVIDUELLE	33000	BORDEAUX	BÂTIMENT	16,7	-6,2	-	0,9	-
279	SAVAS	33300	BORDEAUX	COMMERCE DE BOISSON	16,7	3,7	11,1	0,4	19
280	COULEUR VILLAS	33750	BEYCHAC ET CAILLAU	BÂTIMENT	16,7	12,8	-	1,3	-
281	SUCRE DISTRIBUTION (ORFIA)	33500	LIBOURNE	COMMERCE DE GROS	16,6	66,0	-	0,2	6
282	MOURLAN	33690	LAVAZAN	BOIS	16,5	2,5	-	0,8	-
283	CLINIQUE BEL AIR	33200	BORDEAUX	SERVICES HOSPITALIERS	16,5	=	-	-0,5	-
284	PVBL	33330	VIGNONET	ALIMENTATION	16,3	=	-	0,1	-
285	LCA BORDEAUX	33110	LE BOUSCAT	BÂTIMENT	16,2	6,6	-	0,3	-
286	ARCHI-PROD	33260	LA TESTE DE BUCH	PROMOTION IMMOBILIÈRE	16,2	116,0	-	1,6	3
287	MAGODIS	33420	GREZILLAC	GRANDE DISTRIBUTION	16,1	3,9	-	0,5	-
288	BIOMASS ENERGY SOLUTIONS VSG	33610	CANEJAN	ENERGIE	16,1	9,5	-	0,8	-
289	EUROVIA ENROBES CENTRE AQUITAINE (EUROVIA)	33700	MERIGNAC	MATÉRIAUX DE CONSTRUCTION	16,0	-25,9	-	1,3	6
290	LES DOCKS DES PETROLES D'AMBES (ENTREPOTS PETROLIERS REGIONAUX)	33530	BASSENS	AUXILIAIRES DE TRANSPORT	16,0	-0,6	-	3,7	43
291	AQUITAINE MAITRISE D'OEUVRE	33290	BLANQUEFORT	INSTRUMENTATION, INGÉNIERIE	15,9	10,4	-	0,7	105
292	STRATEGIR	33000	BORDEAUX	PUBLICITÉ, ÉTUDES, SONDAGES	15,8	7,5	-	0,4	110
293	CLINIQUE LES GRANDS CHENES (LATITUDE)	33200	BORDEAUX	SERVICES HOSPITALIERS	15,7	-0,6	-	1,0	169
294	DL OCEAN (DEYRIS LAFOURCADE)	33610	CANEJAN	MÉTALLURGIE	15,7	1,3	0,2	0,5	96
295	SYSAN	33320	EYSINES	GRANDE DISTRIBUTION	15,7	8,3	-	0,3	35
296	PLATEFORME FLO PALETTES	33520	BRUGES	AUXILIAIRES DE TRANSPORT	15,6	20,9	-	-	9
297	EURO WILD	33000	BORDEAUX	COMMERCE DE GROS	15,5	-5,5	1,2	0,1	5
298	CHATEAU ANGELUS	33330	SAINT EMILION	CULTURE	15,5	93,8	13,0	2,3	38
299	JEAN EUGENE BORIE	33250	SAINT JULIEN BEYCHEVELLE	CULTURE	15,4	17,6	-	3,1	49
300	CABINET BEDIN	33600	PESSAC	GESTION IMMOBILIÈRE	15,4	19,4	-	1,4	188

RANG	RAISON SOCIALE	CODE POSTAL	VILLE	ACTIVITÉ	CA 2017 EN M€	VARIATION EN % VS 2016	CA EXPORT EN M€	RÉSULTAT NET EN M€	EFFECTIF
301	SICA RAISINOR FRANCE ALCOOLS (SOCIETE DE DISTILLERIES VINICOLES DU BLAYAIS)	33230	COUTRAS	COMMERCE ÉNERGIE	15,4	=	-	-0,5	5
302	BEGLES DISTRIBUTION	33130	BEGLES	GRANDE DISTRIBUTION	15,3	-3,2	0,2	0,4	49
303	COVERIS	33170	GRADIGNAN	BÂTIMENT	15,3	4,8	-	1,7	49
304	TELECOM DESIGN	33600	PESSAC	SSII	15,3	88,9	13,2	0,8	37
305	GIRONDE EXPRESS (CALBERSON)	33130	BEGLES	TRANSPORTS ROUTIERS	15,2	14,3	0,1	1,0	67
306	OXYMETAL EST (OXYMETAL)	33100	BORDEAUX	MÉTALLURGIE	15,1	31,3	1,8	0,9	64
307	SACA	33260	LA TESTE DE BUCH	COMMERCE AUTOMOBILE	14,9	-5,1	-	0,2	29
308	D.CATHIARD	33650	MARTILLAC	CULTURE	14,9	31,9	0,1	2,3	29
309	GUYENNE SANITAIRE	33700	MERIGNAC	BÂTIMENT	14,9	-3,2	-	0,4	81
310	AUTO OUEST	33700	MERIGNAC	COMMERCE AUTOMOBILE	14,9	13,7	-	0,4	23
311	PICHET IMMOBILIER	33600	PESSAC	GESTION IMMOBILIÈRE	14,9	12,0	-	1,0	-
312	AQUITAINE GESTION TRANSACTION IMMOB	33750	BEYCHAC ET CAILLAU	PROMOTION IMMOBILIÈRE	14,7	267,5	-	0,5	2
313	FURUNO FRANCE	33700	MERIGNAC	COMMERCE DE GROS	14,6	=	4,1	-	24
314	VINEXPO	33000	BORDEAUX	AUTRES SERVICES	14,6	1 227,3	5,2	0,9	15
315	PAUILLAC DISTRIBUTION (ITM SUD OUEST F)	33250	PAUILLAC	GRANDE DISTRIBUTION	14,6	1,4	-	0,4	34
316	CLINIQUE D'ARCACHON	33260	LA TESTE DE BUCH	SERVICES HOSPITALIERS	14,6	7,4	-	-0,2	101
317	CRUS & VINTAGES	33000	BORDEAUX	COMMERCE DE BOISSON	14,6	25,9	-	0,1	4
318	SPL LA FABRIQUE DE BORDEAUX METROPOLE	33000	BORDEAUX	AUTRES SERVICES	14,6	78,0	-	0,1	30
319	BEGEDIS UNICO	33830	BELIN BELIET	GRANDE DISTRIBUTION	14,5	0,7	-	0,1	-
320	MATERIAUX ET BOIS D'AQUITAINE	33700	MERIGNAC	COMMERCE DE GROS	14,3	1,4	-	0,3	33
321	ORECA	33820	ETAULIERS	GRANDE DISTRIBUTION	14,3	8,3	-	0,4	38
322	SEFISO ATLANTIQUE	33700	MERIGNAC	PROMOTION IMMOBILIÈRE	14,2	25,7	-	-0,5	3
323	ECOTECH.INGENIERIE	33600	PESSAC	INSTRUMENTATION, INGÉNIERIE	14,2	12,7	-	2,5	128
324	LES WHISKIES DU MONDE	33600	PESSAC	COMMERCE DE BOISSON	14,1	72,0	3,7	1,4	25
325	CLIMATS	33650	SAINT MEDARD D'EYRANS	MACHINES À USAGE GÉNÉRAL	14,0	-5,4	5,6	1,2	70

NOUS RECHERCHONS, ANALYSONS ET TROUVONS LES SOLUTIONS LES MIEUX ADAPTEES A VOS PROJETS IMMOBILIERS

Location - Vente
Investissement
Conseil
Etude
Expertise



Locaux d'activité
Commerces
Entrepôts
Bureaux
Terrains

SPECIALISTE EN IMMOBILIER DE COMMERCE ET D'ENTREPRISE

**Arthur
Loyd**

BORDEAUX

ARTHUR LOYD BORDEAUX - 69 rue des remparts, 33 000 Bordeaux. T. 05 56 79 00 00
Mail : bordeaux@arthur-loyd.com - Retrouvez nos offres sur : www.arthurloyd-bordeaux.com

RANG	RAISON SOCIALE	CODE POSTAL	VILLE	ACTIVITÉ	CA 2017 EN M€	VARIATION EN % VS 2016	CA EXPORT EN M€	RÉSULTAT NET EN M€	EFFECTIF
326	FONDERIES ATELIERS DU BELIER (LE BELIER VERAC)	33240	VERAC	FONDERIE	14,0	-18,1	11,8	3,4	143
327	GROUPE AROM [C]	33327	EYSINES	RESTAURATION	14,0	-	-	-	70
328	PHARMACIE DES GRANDS HOMMES	33000	BORDEAUX	COMMERCE DE DÉTAIL SANTÉ	13,9	3,0	-	1,0	43
329	DUNE CONSTRUCTIONS	33270	FLOIRAC	BÂTIMENT	13,8	=	-	0,1	33
330	MCC LIBOURNE	33500	LIBOURNE	IMPRIMERIE	13,8	102,9	1,0	0,5	-
331	ADIM NOUVELLE AQUITAINE (ADIM)	33700	MERIGNAC	PROMOTION IMMOBILIÈRE	13,7	-75,1	-	1,2	-
332	CAPHY	33200	BORDEAUX	GRANDE DISTRIBUTION	13,7	3,8	-	0,3	-
333	PIGEON KSH	33520	BRUGES	COMMERCE AUTOMOBILE	13,6	32,0	-	0,1	8
334	CHATEAU LAGRANGE (SUNTORY FRANCE)	33250	SAINT JULIEN BEYCHEVELLE	CULTURE	13,6	47,8	10,4	3,3	-
335	AFRIQUE ENERGIE (J.A. DELMAS)	33000	BORDEAUX	INTERMÉDIAIRES DE COMMERCE	13,5	-20,1	-	-0,2	-
336	LUCAS FRANCE	33430	BAZAS	MACHINES À USAGE SPÉCIFIQUE	13,5	-10,6	-	0,3	72
337	EURODOMMAGES	33520	BRUGES	ASSURANCES	13,5	3,1	-	5,0	-
338	MAISONS ECG	33820	ETAULIERS	BÂTIMENT	13,4	48,9	-	-	87
339	MICHAEL PAETZOLD	33140	CADAUJAC	AUTRES SERVICES	13,4	8,1	-	0,7	104
340	AQUITAINE ENERGIES SERVICES (PICOTY)	33440	AMBARES ET LAGRAVE	COMMERCE ÉNERGIE	13,4	42,6	-	0,2	21
341	PICHET IMMOBILIER SERVICES	33600	PESSAC	GESTION IMMOBILIÈRE	13,4	10,7	-	1,5	135
342	SERT	33290	BLANQUEFORT	COMMERCE DE GROS	13,4	-4,3	-	0,8	43
343	I2S	33600	PESSAC	BUREAUTIQUE, INFORMATIQUE	13,3	-7,6	5,3	-0,6	66
344	CARTOLUX	33600	PESSAC	PAPIER, CARTON	13,3	4,7	-	1,0	48
345	VENTORIS CONSULTING	33300	BORDEAUX	AUTRES SERVICES	13,1	0,8	-	-	-
346	EUROFINS BIOFFICE	33000	BORDEAUX	SERVICES HOSPITALIERS	13,1	-1,5	-	0,6	95
347	CORDIER	33300	BORDEAUX	COMMERCE DE BOISSON	13,1	=	-	-1,5	31
348	ORONA SUD-OUEST (ORONA)	33700	MERIGNAC	BÂTIMENT	13,0	16,1	-	-	-
349	AUSCHITZKY (SAFIP)	33520	BRUGES	COMMERCE DE GROS	13,0	2,4	-	0,5	-
350	SVF (COPAGEF)	33290	BLANQUEFORT	AUTRES SERVICES	12,9	=	-	1,4	-
351	BOURG SERVICES DISTRIBUTION (AMIDIS ET CIE)	33710	BOURG	GRANDE DISTRIBUTION	12,8	-3,0	-	0,3	-
352	CLINIQUE DU SPORT DE BORDEAUX-MERIGNAC	33700	MERIGNAC	SERVICES HOSPITALIERS	12,8	-0,8	-	1,8	73
353	MANULOC OUEST (AMONITE SUD EST)	33300	BORDEAUX	LOCATION	12,8	14,3	-	0,5	38
354	FRANCE LITTORAL DEVELOPPEMENT	33700	MERIGNAC	PROMOTION IMMOBILIÈRE	12,8	33,3	-	0,9	3
355	FABIEN MATERIAUX	33185	LE HAILLAN	COMMERCE DE GROS	12,7	12,4	-	0,2	47
356	EGEP (VINCI ENERGIES FRANCE)	33320	EYSINES	BÂTIMENT	12,7	1,6	-	0,5	84
357	DEWITTE	33700	MERIGNAC	COMMERCE DE BOISSON	12,6	11,5	9,4	0,3	8
358	SERE (SAGEFI)	33130	BEGLES	BÂTIMENT	12,5	28,9	-	0,4	126
359	VALOREM	33130	BEGLES	INSTRUMENTATION, INGÉNIERIE	12,5	-69,4	0,1	1,1	131
360	BDB TRAVAUX PUBLICS	33290	BLANQUEFORT	TRAVAUX PUBLICS	12,5	8,7	-	0,2	-
361	WORLDCAST SYSTEMS	33700	MERIGNAC	FABRICATION TÉLÉCOMMUNICATIONS	12,5	-11,3	-	1,4	78
362	THUNEVIN	33330	SAINT EMILION	COMMERCE DE BOISSON	12,4	=	7,0	0,1	37
363	GERAC (THALES)	33114	LE BARP	INSTRUMENTATION, INGÉNIERIE	12,3	24,2	-	-3,2	-
364	COMPAGNIE INDUSTRIELLE ET COMMERCIALE	33750	BEYCHAC ET CAILLAU	COMMERCE DE GROS	12,2	-8,3	-	-0,1	30
365	WYNN'S AUTOMOTIVE FRANCE	33600	PESSAC	COMMERCE ÉNERGIE	12,2	11,9	0,5	1,2	25
366	ENTREPOT PETROLIER DE LA GIRONDE (CARFUEL)	33810	AMBES	AUXILIAIRES DE TRANSPORT	12,2	1,7	-	3,2	13
367	VIGNERONS DE SAINT PEY GENISSAC	33350	SAINT PEY DE CASTETS	BOISSONS	12,1	33,0	3,9	0,2	16
368	SOC-NAT (VILLAGE CENTER)	33930	VENDAYS MONTALIVET	HÔTELLERIE	12,1	6,1	-	2,4	86
369	GOR RADIOTHERAPIE ET ONCOLOGIE GUICHARD ET ASSOCIES	33300	BORDEAUX	SERVICES HOSPITALIERS	12,1	8,0	-	2,2	44
370	MATERIAUX BOIS EXPORT	33700	MERIGNAC	COMMERCE DE GROS	12,0	11,1	9,6	0,5	6
371	MILE	33610	CESTAS	LOCATION	12,0	10,1	-	0,5	16
372	EVERGREEN	33610	CANEJAN	ENERGIE	12,0	-8,4	-	0,9	-
373	BORDEAUX TRADITION	33300	BORDEAUX	COMMERCE DE BOISSON	11,9	7,2	5,5	0,1	10
374	LETOILE	33520	BRUGES	COMMERCE DE GROS	11,9	26,6	-	0,1	34
375	CIRMA ENTREPRISE (VINCI ENERGIES)	33440	AMBARES ET LAGRAVE	MATÉRIEL ÉLECTRIQUE	11,9	7,2	-	0,4	57
376	LOCATION TRANSPORTS IZARET AQUITAINE	33130	BEGLES	LOCATION	11,9	24,0	-	-	126
377	AIRCALO	33160	SAINT MEDARD EN JALLES	MACHINES À USAGE GÉNÉRAL	11,9	12,3	-	0,4	54
378	FRANCE TRAVAUX PUBLICS SERVICES	33600	PESSAC	LOCATION	11,9	20,2	0,1	1,2	69
379	OLERON EXPORT	33300	BORDEAUX	COMMERCE DE GROS	11,7	-9,3	11,6	-	23
380	FABRE MANUTENTION	33520	BRUGES	RÉPARATION	11,7	-7,9	-	-1,6	52
381	CASSAGNE (EIFFAGE ENERGIE)	33360	CAMBLANES ET MEYNAC	TRAVAUX PUBLICS	11,7	11,4	-	0,2	73
382	GROUPE DUVAL ATLANTIQUE (GROUPE DUVAL)	33700	MERIGNAC	IMMOBILIER	11,7	333,0	-	1,7	19
383	DL CONSTRUCTION	33610	CANEJAN	BÂTIMENT	11,6	52,6	-	0,7	6
384	KAUFMAN & BROAD AQUITAINE (KAUFMAN & BROAD)	33000	BORDEAUX	PROMOTION IMMOBILIÈRE	11,6	34,9	-	1,4	-

LES CHAMPIONS DE GIRONDE **Top chiffre d'affaires**

RANG	RAISON SOCIALE	CODE POSTAL	VILLE	ACTIVITÉ	CA 2017 EN M€	VARIATION EN % VS 2016	CA EXPORT EN M€	RÉSULTAT NET EN M€	EFFECTIF
385	FILHET ALLARD	33700	MERIGNAC	ASSURANCES	11,6	=	-	8,0	5
386	AUTO 33	33260	LA TESTE DE BUCH	COMMERCE AUTOMOBILE	11,6	18,4	-	0,2	12
387	ICTS ATLANTIQUE	33700	MERIGNAC	INFRASTRUCTURES	11,6	3,6	-	0,2	268
388	SAINT GEORGES	33820	SAINT CIERS SUR GIRONDE	GRANDE DISTRIBUTION	11,5	=	-	0,3	39
389	BORDELAISE FABRICATIONS METALLIQUES	33320	EYSINES	MÉTALLURGIE	11,5	17,3	2,5	0,5	41
390	TEXAA	33170	GRADIGNAN	PLASTIQUES	11,4	-11,6	2,6	1,1	51
391	ALLIANCE FRET ATLANTIQUE (EURALIS NEGOCE)	33127	SAINT JEAN D'ILLAC	AUXILIAIRES DE TRANSPORT	11,4	17,5	0,1	0,2	6
392	FIORINI PACKAGING FRANCE	33700	MERIGNAC	COMMERCE DE GROS	11,4	15,2	0,8	-	-
393	FRIGOR (MC EXPANSION)	33560	CARBON BLANC	ALIMENTATION	11,4	16,3	-	0,5	33
394	H.CUVELIER ET FILS	33100	BORDEAUX	COMMERCE DE BOISSON	11,3	21,5	5,5	0,3	-
395	VIGNERONS REUNIS MONSEGUR	33580	LE PUY	BOISSONS	11,3	24,2	-	0,1	-
396	STRADALE AUTOMOBILES	33700	MERIGNAC	COMMERCE AUTOMOBILE	11,3	24,2	0,1	0,1	18
397	TRANSPORTS BEYNEY	33370	TRESSES	TRANSPORTS ROUTIERS	11,3	11,9	-	0,3	-
398	JCB NETTOYAGE	33700	MERIGNAC	NETTOYAGE	11,3	11,9	-	0,2	288
399	OXYMETAL SUD OUEST (OXYMETAL)	33100	BORDEAUX	MÉTALLURGIE	11,3	16,5	0,5	0,5	44
400	HOME GREEN	33370	YVRAC	COMMERCE DE GROS	11,3	27,0	2,3	0,9	-
401	AVIAPARTNER MERIGNAC (AVIAPARTNER FRANCE)	33700	MERIGNAC	INFRASTRUCTURES	11,2	-2,6	9,6	0,8	109
402	DISTILLERIE DOUENCE	33670	SAINT GENES DE LOMBAUD	CHIMIE DE BASE	11,1	=	1,2	0,8	37
403	FACADE ACIER COUVERTURE ETANCHEITE (FACADE ACIER)	33140	VILLENAVE D'ORNON	BÂTIMENT	11,1	0,9	-	0,1	18
404	COBAT	33520	BRUGES	BÂTIMENT	11,0	-9,1	-	0,1	16
405	BP 3000 (URBIS PARK)	33000	BORDEAUX	INFRASTRUCTURES	11,0	2,8	-	6,2	-
406	PROGEFIM (SOGEFI IMMOBILIER)	33700	MERIGNAC	PROMOTION IMMOBILIÈRE	11,0	35,8	-	2,7	4
407	PERNAT SMJ (PERNAT INDUSTRIE SA)	33160	SAINT MEDARD EN JALLES	MÉCANIQUE GÉNÉRALE	11,0	8,9	1,9	1,1	42
408	TRANSPORTS BOUEIX	33185	LE HAILLAN	TRANSPORTS ROUTIERS	10,9	3,8	0,1	0,4	49
409	ACCOLAB SUD-OUEST	33340	LESPARRE MEDOC	SERVICES HOSPITALIERS	10,9	6,9	-	1,2	75
410	SICSOE (MAISON SICHEL)	33360	CENAC	AUTRES SERVICES	10,8	1,9	-	0,2	66
411	SPBA	33530	BASSENS	AUXILIAIRES DE TRANSPORT	10,7	0,9	-	1,5	-
412	RENOVATION ENTRETIEN FACADES BETON	33310	LORMONT	BÂTIMENT	10,7	5,9	-	0,2	59
413	RIVE DROITE ENVIRONNEMENT	33150	CENON	TRAITEMENT DES DÉCHETS	10,7	11,5	-	0,5	29
414	RAISINOR FRANCE	33500	LIBOURNE	COMMERCE DE GROS	10,6	-63,4	-	-	2
415	GENICLIME SUD-OUEST	33700	MERIGNAC	BÂTIMENT	10,6	-5,4	-	0,5	48
416	CACOLAC	33850	LEOGNAN	BOISSONS	10,6	14,0	2,7	0,6	-
417	BIP TESSI (TESSI DOCUMENTS SERVICES)	33300	BORDEAUX	SSII	10,5	28,0	-	1,5	140
418	PEINTURES PRODUCTION SUD-OUEST	33700	MERIGNAC	COMMERCE DE GROS	10,5	10,5	0,2	-	-
419	INGENIERIE CONCEPT BATIMENT	33150	CENON	BÂTIMENT	10,4	-3,7	-	0,1	18
420	NEVEU	33860	REIGNAC	BÂTIMENT	10,4	-7,1	-	0,2	-
421	LABASTERE 33	33610	CANEJAN	BÂTIMENT	10,3	39,2	-	0,4	43
422	RESCOLL	33600	PESSAC	INSTRUMENTATION, INGÉNIERIE	10,3	6,2	1,9	2,6	-
423	PINTEL JOUETS	33300	BORDEAUX	COMMERCE DE GROS	10,3	-5,5	0,5	0,1	37
424	ID MOS (SERMA TECHNOLOGIES)	33170	GRADIGNAN	ELECTRONIQUE	10,2	1,0	2,3	2,0	17
425	BOUEIX LOGISTIQUE	33290	BLANQUEFORT	AUXILIAIRES DE TRANSPORT	10,2	8,5	-	0,5	45
426	BONNET & ASSOCIES	33000	BORDEAUX	COMMERCE DE BOISSON	10,2	25,9	9,7	-	10
427	DE LA RIVIERE INTERNATIONAL	33000	BORDEAUX	COMMERCE DE GROS	10,1	24,7	9,9	0,2	-
428	C R DISTRIBUTION	33270	BOULIAC	COMMERCE DE GROS	10,1	3,1	-	0,2	13
429	LA HAUTE COUTURE DU VIN BY JEAN GUYON	33340	BEGADAN	CULTURE	10,1	4,1	1,6	1,0	-
430	DAUMONT (WERNERT FINANCES)	33114	LE BARP	GRANDE DISTRIBUTION	10,1	=	-	-	20
431	OXYMETAL SUD EST (OXYMETAL)	33100	BORDEAUX	MÉTALLURGIE	10,1	-3,8	-	-	39
432	RENE LEDDOUX (BERNARD PAGES)	33300	BORDEAUX	COMMERCE DE GROS	10,0	8,7	-	0,4	28
433	LACASSAGNE	33610	CESTAS	TRANSPORTS ROUTIERS	9,9	4,2	-	0,3	-
434	JACKY JOSSOMME	33160	SAINT MEDARD EN JALLES	COMMERCE ÉNERGIE	9,9	15,1	-	0,6	11
435	LEVEQUE ET FILS	33410	CADILLAC	COMMERCE DE GROS	9,9	12,5	0,1	0,2	33
436	SAICA FRANCE (SAICA PACK)	33600	PESSAC	PAPIER, CARTON	9,8	-1,0	0,1	2,0	32
437	RANCHERE	33700	MERIGNAC	PROMOTION IMMOBILIÈRE	9,8	226,7	-	0,7	-
438	LACHAUD SERVICE	33220	PINEUILH	GRANDE DISTRIBUTION	9,8	-3,9	-	-0,4	34
439	MAPRECO	33650	MARTILLAC	COMMERCE DE GROS	9,8	-6,7	3,7	-0,3	13
440	DUPIN (DPHB UNITED)	33300	BORDEAUX	COMMERCE DE GROS	9,8	-10,1	-	0,2	20
441	A.P	33520	BRUGES	COMMERCE AUTOMOBILE	9,8	16,7	0,2	0,2	2
442	DANEY	33100	BORDEAUX	BÂTIMENT	9,7	7,8	-	0,2	65
443	ENTREPRISES MENUISERIES AMENAGEMENTS	33170	GRADIGNAN	BÂTIMENT	9,7	-14,2	-	-	62
444	SECMA BATIMENT	33270	FLOIRAC	BÂTIMENT	9,7	=	-	0,8	-

RANG	RAISON SOCIALE	CODE POSTAL	VILLE	ACTIVITÉ	CA 2017 EN M€	VARIATION EN % VS 2016	CA EXPORT EN M€	RÉSULTAT NET EN M€	EFFECTIF
445	SODIMER	33700	MERIGNAC	GRANDE DISTRIBUTION	9,7	=	-	-	44
446	PWC PROFESSIONAL SERVICES	33300	BORDEAUX	ACTIVITÉS JURIDIQUES, COMPTABLES	9,7	=	-	0,7	-
447	AKZO NOBEL PULP AND PERFORMANCE CHEMICALS (AKZO NOBEL)	33810	AMBES	CHIMIE DE BASE	9,6	=	9,6	0,6	61
448	CLINIQUE CHIRURGICALE DU LIBOURNAIS	33500	LIBOURNE	SERVICES HOSPITALIERS	9,6	-1,0	-	1,1	91
449	MAISON HEBRARD (MILLE CHATEAUX)	33750	BEYCHAC ET CAILLAU	COMMERCE DE BOISSON	9,6	17,1	-	0,4	8
450	DUFFAU	33400	TALENCE	COMMERCE DE GROS	9,6	21,5	0,5	0,2	52
451	OMNITECH SECURITY (DOM SECURITY)	33700	MERIGNAC	INSTRUMENTATION, INGÉNIERIE	9,6	35,2	-	0,7	-
452	G.FARGAMEL	33600	PESSAC	MACHINES À USAGE GÉNÉRAL	9,5	-18,1	-	-	47
453	3 PRINT (BCGH COMMUNICATION UNIPESOAL)	33700	MERIGNAC	IMPRIMERIE	9,5	=	1,3	0,1	-
454	CHAUVEAU-LIBOURNE POIDS LOURDS	33500	ARVEYRES	COMMERCE AUTOMOBILE	9,5	15,9	-	0,2	26
455	BIOLIB UNILABS	33500	LIBOURNE	SERVICES HOSPITALIERS	9,5	-3,1	-	0,9	48
456	LES CHAIS DE RIONS	33550	LESTIAC SUR GARONNE	CULTURE	9,5	15,9	3,1	0,1	-
457	GEOSAT	33610	CANEJAN	AUTRES SERVICES	9,5	30,1	-	0,7	128
458	GIL FRERES	33800	BORDEAUX	COMMERCE DE GROS	9,5	5,6	-	0,3	10
459	SMURFIT KAPPA DISTRIBUTION (SMURFIT KAPPA FRANCE)	33750	BEYCHAC ET CAILLAU	PAPIER, CARTON	9,5	14,5	0,1	0,1	24
460	CHATEAUX LANGOA ET LEOVILLE BARTON	33250	SAINT JULIEN BEYCHEVELLE	CULTURE	9,4	25,3	-	1,1	52
461	SA2R	33720	CERONS	COMMERCE DE GROS	9,4	-4,1	-	0,5	16
462	LES CARS DE BORDEAUX (KEOLIS)	33100	BORDEAUX	TRANSPORTS ROUTIERS	9,4	2,2	-	0,1	107
463	ORGANISATION ET CONSTRUCTION JUMEELES	33110	LE BOUSCAT	GESTION IMMOBILIÈRE	9,4	28,8	-	2,1	-
464	MCC SAINT-EMILION FRANCE	33330	SAINT EMILION	IMPRIMERIE	9,4	8,0	1,0	0,5	-
465	SELI OVERSEAS	33240	SAINT ANDRE DE CUBZAC	AUXILIAIRES DE TRANSPORT	9,4	10,6	-	-	9
466	MEDAN	33320	EYSINES	COMMERCE DE GROS	9,3	=	-	-	27
467	AXA WEALTH SERVICES (AXA FRANCE VIE)	33700	MERIGNAC	ASSURANCES	9,3	200,0	-	-9,5	50
468	ID SYSTEMES (PEROY INVESTISSEMENTS)	33520	BRUGES	SSII	9,2	-1,1	-	0,9	102
469	PEPINIERES LE LANN (LE LANN FINANCES)	33170	GRADIGNAN	COMMERCE DE DÉTAIL	9,2	2,2	-	0,5	44
470	CHATEAU DE L'ORANGERIE	33540	SAINT FELIX DE FONCAUDE	COMMERCE DE BOISSON	9,2	5,7	3,5	0,2	3
471	AQUITAINE CARROSSERIE INDUSTRIELLE (PALFINGER FRANCE)	33370	ARTIGUES PRES BORDEAUX	EQUIPEMENT AUTOMOBILE	9,2	37,3	-	0,2	31
472	BRETTES PAYSAGE	33700	MERIGNAC	AUTRES SERVICES	9,1	-9,0	-	0,4	47
473	MALTA INFORMATIQUE (PHARMAGEST INTERACTIVE)	33700	MERIGNAC	SSII	9,1	11,0	-	2,8	55
474	MONDIAL MENUISERIES	33520	BRUGES	BÂTIMENT	9,1	15,2	-	0,2	23
475	KORUS PACKAGING	33320	EYSINES	PAPIER, CARTON	9,0	-3,2	-	0,5	67
476	CREAPHARM (E.P. FINANCES)	33185	LE HAILLAN	AUTRES SERVICES	9,0	25,0	1,0	0,5	49
477	FRANCE ROL	33127	SAINT JEAN D'ILLAC	PAPIER, CARTON	9,0	5,9	0,2	-	-
478	LES ORTIGUES	33240	PEUJARD	AUTRES SERVICES	9,0	15,4	-	-	-
479	SUD TP SERVICES	33600	PESSAC	LOCATION	9,0	9,8	-	0,9	53
480	LAMONT FINANCIERE	33240	CADILLAC EN FRONSADAIS	CULTURE	9,0	40,6	-	-1,2	71
481	NEPHRO DIALYSE (BBRAUN AVITUM FRANCE)	33000	BORDEAUX	SERVICES HOSPITALIERS	8,9	-4,3	-	0,8	64
482	EURASIE	33300	BORDEAUX	GRANDE DISTRIBUTION	8,9	=	-	0,1	49
483	LE COMPTOIR DES NOUVEAUX FROMAGERS	33520	BRUGES	COMMERCE DE GROS	8,9	6,0	0,2	0,4	-
484	ERIC AFFLELOU	33000	BORDEAUX	COMMERCE DE DÉTAIL	8,8	4,8	-	0,4	-
485	VIGNOBLES DE LAROSE (ALLIANZ VIE)	33112	SAINT LAURENT MEDOC	CULTURE	8,8	6,0	-	-	64
486	CHATEAU RAUZAN-SEGLA	33460	MARGAUX	CULTURE	8,8	54,4	7,0	-1,5	50
487	S.E.SIRECH HOSTIER	33360	LATRESNE	MÉTALLURGIE	8,8	10,0	0,7	-	86
488	RIVE DROITE ENERGIE (DALCIA FRANCE)	33150	CENON	ENERGIE	8,8	11,4	-	-0,6	-
489	GROUPE CONCOURS MANIA [C]	33000	BORDEAUX	AUTRES SERVICES	8,8	-36,2	-	-10,4	47
490	NAVARRA TERRASSEMENTS SPECIAUX (VINCI CONSTRUCTION TERRASSEMENT)	33600	PESSAC	TRAVAUX PUBLICS	8,7	58,2	-	0,4	22
491	AZURA RECYCLAGE	33530	BASSENS	TRAITEMENT DES DÉCHETS	8,7	17,6	-	0,1	-
492	HME	33700	MERIGNAC	LOCATION	8,6	=	-	0,2	62
493	ENROBES DE GIRONDE	33530	BASSENS	MATÉRIAUX DE CONSTRUCTION	8,6	230,8	-	0,1	5
494	AUTO VILLENAVE INFORMATION	33140	VILLENAVE D'ORNON	COMMERCE AUTOMOBILE	8,5	-3,4	-	-	18
495	BARRABES	33800	BORDEAUX	COMMERCE DE GROS	8,5	14,9	-	0,3	-
496	ATELIERS ST ANDRE	33290	BLANQUEFORT	BÂTIMENT	8,5	-23,4	-	0,3	30
497	NUANCES ET DECORATION NORD	33700	MERIGNAC	COMMERCE DE GROS	8,5	7,6	-	0,4	21
498	SAN MARTIN	33700	MERIGNAC	TRANSPORTS ROUTIERS	8,5	-8,6	-	0,6	56
499	NOVESPACE	33700	MERIGNAC	RECHERCHE	8,5	-4,5	5,5	1,3	10
500	BLAYE FERMETURES	33390	SAINT SEURIN DE CURSAC	BÂTIMENT	8,5	60,4	-	0,1	50

LA CONFIANCE EST LE CAPITAL DES ALLIANCES QUI DURENT



Henri Guillermit,
Président du Directoire
de Ouest Croissance

Hubert de Boisredon
Président Directeur
Général d'Armor

Ouest Croissance accompagne les dirigeants d'entreprises performantes, dans leurs projets de croissance, de réorganisation de capital ou de transmission.

Ouest Croissance se comporte en **associé proche, fiable et durable.**

En 30 ans, Ouest Croissance a soutenu plus de **450 dirigeants d'entreprise** du Centre, de l'Ouest et du Sud-Ouest de la France.



OUEST CROISSANCE
Capital investisseur Banque Populaire

Les 100 premières PME de Gironde

MÉTHODOLOGIE

Le chiffre d'affaires est une chose, le dynamisme et la performance économique de l'entreprise en sont une autre. Réservé aux entreprises de moins de 1000 salariés, ce palmarès mesure l'évolution des chiffres d'affaires des entreprises sur une durée de trois ans, entre 2015 et 2017. En y intégrant une donnée supplémen-

taire : pour que l'entreprise puisse figurer dans le tableau final, elle doit pouvoir justifier d'un résultat net positif et ce, pour chacun des trois exercices. Ce classement mesure donc les plus fortes croissances des entreprises rentables entre 2015 et 2017.

Pour le réaliser, nous nous sommes basés sur le palmarès classant les entre-

prises du territoire par chiffres d'affaires. Ce dernier a été réalisé par les sociétés VP & E et Issue de Secours, spécialisées dans les classements pour la presse économique. Il recense les entreprises qui ont déposé leurs comptes avant le 1^{er} octobre 2018, qui ont répondu à notre questionnaire ou dont les comptes ont été collectés sur internet.

RANG	RAISON SOCIALE	ACTIVITÉ	DATE DE CREATION	VARIATION DU CA EN % SUR 3 ANS	CA 2017 EN M€	CA 2016 EN M€	CA 2015 EN M€	RÉSULTAT NET 2017 EN M€	CODE POSTAL	VILLE
1	EDUPRAT FORMATIONS	ENSEIGNEMENT	2014	1 500,0	4,8	1,2	0,3	0,7	33700	MERIGNAC
2	IMMOBILIERE VAILLANT VII	PROMOTION IMMOBILIÈRE	2012	683,3	4,7	4,0	0,6	0,2	33300	BORDEAUX
3	A.I.TEC	SÉCURITÉ	1993	632,0	18,3	8,6	2,5	0,5	33127	SAINT JEAN D'ILLAC
4	ADAM EXPLOITATION	TRANSPORTS	1972	195,2	6,2	2,3	2,1	0,5	33170	GRADIGNAN
5	BECEB (BARDAGE ELEM COUVERT ENVEL BAT)	BÂTIMENT	2005	192,3	3,8	2,9	1,3	0,3	33290	LUDON MEDOC
6	AQUITAINE GESTION TRANSACTION IMMOB	PROMOTION IMMOBILIÈRE	2002	177,4	14,7	4,0	5,3	0,5	33750	BEYCHAC ET CAILLAU
7	RANCHERE	PROMOTION IMMOBILIÈRE	1985	157,9	9,8	3,0	3,8	0,7	33700	MERIGNAC
8	ORIGINE CYCLES	COMMERCE DE GROS	2012	150,0	2,0	1,3	0,8	0,2	33500	ARVEYRES
9	LES WHISKIES DU MONDE	COMMERCE DE BOISSON	1999	139,0	14,1	8,2	5,9	1,4	33600	PESSAC
10	PHILIPPE VIBEY	BÂTIMENT	2002	135,0	4,7	3,5	2,0	0,1	33770	SALLES
11	FREETEAM	AUTRES SERVICES	2008	133,7	24,3	16,6	10,4	0,3	33610	CESTAS
12	MONTAGE DEVELOPPEMENT BETON	MACHINES À USAGE GÉNÉRAL	2003	133,3	4,2	4,0	1,8	0,1	33130	BEGLES
13	PROPHAR	INSTRUMENTATION, INGÉNIERIE	2005	131,0	6,7	4,3	2,9	0,4	33980	AUDENGE
14	SOGEREM	SERVICES HOSPITALIERS	1989	123,8	4,7	2,5	2,1	0,5	33170	GRADIGNAN
15	KM BAT	BÂTIMENT	2011	122,2	4,0	1,8	1,8	0,1	33370	YVRAC
16	SORENOBAT	BÂTIMENT	2010	120,0	2,2	1,2	1,0	0,1	33185	LE HAILLAN
17	LUTEC	MÉCANIQUE GÉNÉRALE	2004	120,0	2,2	1,1	1,0	0,1	33610	CESTAS
18	DOCONE	SSII	1980	112,6	30,4	32,0	14,3	1,2	33300	BORDEAUX
19	CHATEAU LASCOMBES	CULTURE	1988	112,2	20,8	15,8	9,8	12,6	33460	MARGAUX
20	SVF	AUTRES SERVICES	1965	111,5	12,9	12,9	6,1	1,4	33290	BLANQUEFORT
21	FRANCE LITTORAL DEVELOPPEMENT	PROMOTION IMMOBILIÈRE	1997	106,5	12,8	9,6	6,2	0,9	33700	MERIGNAC
22	GEOSAT	AUTRES SERVICES	2000	102,1	9,5	7,3	4,7	0,7	33610	CANEJAN
23	D2D	BÂTIMENT	2008	100,0	4,8	3,7	2,4	0,2	33650	SAUCATS
24	SYNAPSE ROBOTICS	MACHINES À USAGE GÉNÉRAL	2006	100,0	4,2	4,2	2,1	0,1	33640	AYGUEMORTE LES GRAVES
25	CAPITAL BOIS	COMMERCE DE GROS	2011	97,4	7,7	5,3	3,9	0,4	33124	AILLAS
26	PICHET IMMOBILIER	GESTION IMMOBILIÈRE	1989	93,5	14,9	13,3	7,7	1,0	33600	PESSAC
27	ENTREPRISE LAVIGNE	AUTRES SERVICES	2011	85,7	2,6	1,9	1,4	0,4	33380	BIGANOS
28	LEGRAND & ASSOCIES	COMMERCE DE BOISSON	2004	85,3	6,3	4,5	3,4	0,1	33300	BORDEAUX
29	VCF SUD-OUEST	LOCATION	2007	84,7	27,7	17,5	15,0	2,5	33700	MERIGNAC
30	VIGNOBLES JAUBERT	CULTURE	1994	82,4	6,2	3,6	3,4	0,2	33760	LADAUX
31	DSTPE	TRAVAUX PUBLICS	2010	82,4	3,1	2,1	1,7	0,3	33160	SAINT AUBIN DE MEDOC
32	A.P	COMMERCE AUTOMOBILE	2011	81,5	9,8	8,4	5,4	0,2	33520	BRUGES
33	C 2 CLIM	COMMERCE DE GROS	1993	78,6	5,0	3,6	2,8	0,5	33700	MERIGNAC
34	CHATEAU LAGRANGE	CULTURE	1983	76,6	13,6	9,2	7,7	3,3	33250	SAINT JULIEN BEYCHEVELLE
35	THERMIQUE ET INOX	MÉTALLURGIE	2000	76,5	3,0	2,1	1,7	0,2	33127	SAINT JEAN D'ILLAC
36	STI	ENSEIGNEMENT	2003	68,8	5,4	4,4	3,2	0,5	33300	BORDEAUX
37	SOBARGEST	RESTAURATION	2005	68,4	3,2	2,7	1,9	0,3	33000	BORDEAUX
38	AQUA FERMETURES	MACHINES À USAGE GÉNÉRAL	2005	68,4	3,2	1,9	1,9	0,1	33160	SAINT MEDARD EN JALLES
39	ICTS ATLANTIQUE	INFRASTRUCTURES	2012	68,1	11,6	11,2	6,9	0,2	33700	MERIGNAC
40	BIP TESSI	SSII	1987	66,7	10,5	8,2	6,3	1,5	33300	BORDEAUX

LES CHAMPIONS DE GIRONDE **Top PME**

RANG	RAISON SOCIALE	ACTIVITÉ	DATE DE CRÉATION	VARIATION DU CA EN % SUR 3 ANS	CA 2017 EN M€	CA 2016 EN M€	CA 2015 EN M€	RÉSULTAT NET 2017 EN M€	CODE POSTAL	VILLE
41	ALKAR ATLANTIQUE	MÉTALLURGIE	2012	66,7	6,5	4,4	3,9	0,1	33370	ARTIGUES PRES BORDEAUX
42	DIAB	COMMERCE DE GROS	1994	66,7	5,0	4,1	3,0	0,1	33700	MERIGNAC
43	FOLIES DOUCES	COMMERCE DE GROS	1989	62,4	36,7	29,0	22,6	1,4	33610	CESTAS
44	ENTREPRISE LOUIS GAUME	BÂTIMENT	1977	60,0	5,6	4,2	3,5	0,3	33115	LA TESTE DE BUCH
45	CHATEAU LAMOTHE	SERVICES HOSPITALIERS	1996	59,4	5,1	5,1	3,2	0,4	33650	SAINT MEDARD D'EYRANS
46	FRIGOR	ALIMENTATION	1986	58,3	11,4	9,8	7,2	0,5	33560	CARBON BLANC
47	ECOTECH.INGENIERIE	INSTRUMENTATION, INGÉNIERIE	2005	57,8	14,2	12,6	9,0	2,5	33600	PESSAC
48	SAN MARTIN	TRANSPORTS ROUTIERS	1985	57,4	8,5	9,3	5,4	0,6	33700	MERIGNAC
49	DUPONT	COMMERCE DE GROS	1978	57,4	7,4	6,1	4,7	0,2	33185	LE HAILLAN
50	IMOD	INSTRUMENTATION, INGÉNIERIE	2010	56,5	3,6	2,0	2,3	0,1	33000	BORDEAUX
51	LA CAVE A TITOUNE	COMMERCE DE BOISSON	2001	56,4	6,1	3,9	3,9	0,1	33185	LE HAILLAN
52	ACCOLAB SUD-OUEST	SERVICES HOSPITALIERS	1998	55,7	10,9	10,2	7,0	1,2	33340	LESPARRE MEDOC
53	CREAPHARM	AUTRES SERVICES	1999	55,2	9,0	7,2	5,8	0,5	33185	LE HAILLAN
54	J'EMPRUNTE MOINS CHER	AUTRES SERVICES	2006	54,8	4,8	3,5	3,1	0,5	33100	BORDEAUX
55	MAISON DU PAYS DE RAUZAN	SERVICES HOSPITALIERS	1998	54,5	3,4	3,2	2,2	0,5	33420	RAUZAN
56	EMAM MENUI AGENCE MAGASIN	BÂTIMENT	1965	53,3	2,3	1,5	1,5	0,2	33650	MARTILLAC
57	LBS 33	COMMERCE DE DÉTAIL	2013	53,3	2,3	1,7	1,5	0,1	33300	BORDEAUX
58	FRANCE RACHIS DISTRIBUTION ET DEVELOPPEMENT	COMMERCE DE GROS	2010	52,9	2,6	1,9	1,7	0,2	33370	SALLEBOEUF
59	HOME GREEN	COMMERCE DE GROS	2010	52,7	11,3	8,9	7,4	0,9	33370	YVRAC
60	KAP DEVELOPPEMENT	INTERMÉDIAIRES DE COMMERCE	2004	51,9	7,9	6,0	5,2	0,4	33150	CENON
61	OXYMETAL NORMANDIE	MÉTALLURGIE	2004	50,0	7,5	6,1	5,0	0,5	33100	BORDEAUX
62	A.D.EX-WINE ACHAT DISTRIB EXPERTISE WI	COMMERCE DE BOISSON	1999	50,0	4,5	4,3	3,0	0,3	33360	CAMBLANES ET MEYNAC
63	PRO COLOR	COMMERCE DE GROS	1987	50,0	2,7	2,3	1,8	0,1	33700	MERIGNAC
64	CHATEAU PEYRABON	CULTURE	1976	50,0	2,4	2,7	1,6	4,9	33250	SAINT SAUVEUR
65	OXYMETAL EST	MÉTALLURGIE	2004	48,0	15,1	11,5	10,2	0,9	33100	BORDEAUX
66	AQUITAINE LIEGE	COMMERCE DE DÉTAIL	1991	47,5	5,9	4,8	4,0	0,5	33610	CANEJAN
67	CAZAUX-ROTORFLEX	MACHINES À USAGE SPÉCIFIQUE	2008	47,1	2,5	2,3	1,7	0,2	33450	MONTUSSAN
68	VALADE & TRANSANDINE	COMMERCE DE BOISSON	1987	46,2	3,8	3,5	2,6	0,2	33370	TRESSES
69	DE RIJKE AQUITAINE	COMMERCE AUTOMOBILE	1977	45,5	3,2	2,5	2,2	0,1	33560	CARBON BLANC
70	BORDEAUX METROPOLE AMENAGEMENT	INSTRUMENTATION, INGÉNIERIE	1966	44,6	26,6	15,1	18,4	0,9	33000	BORDEAUX
71	MARIANNE EXPORT	COMMERCE DE GROS	1995	44,4	3,9	3,2	2,7	0,1	33770	SALLES
72	SUCRE DISTRIBUTION	COMMERCE DE GROS	1900	44,3	16,6	10,0	11,5	0,2	33500	LIBOURNE
73	PICHON LONGUEVILLE	CULTURE	1997	44,2	18,6	11,8	12,9	7,0	33250	PAUILLAC
74	SAFRAN IMMOBILIER	PROMOTION IMMOBILIÈRE	2003	43,7	2,3	1,7	1,6	0,3	33700	MERIGNAC
75	WINE AROUND	COMMERCE DE BOISSON	2010	43,0	22,6	18,7	15,8	0,4	33000	BORDEAUX
76	TRIO GMT	AUTRES SERVICES	2007	42,9	3,0	2,4	2,1	0,5	33110	LE BOUSCAT
77	EXPERT COM	TÉLÉCOMMUNICATIONS	2003	42,9	2,0	1,8	1,4	0,2	33290	BLANQUEFORT
78	ENERGIE DES BASSINS	ENERGIE	2013	42,4	4,7	5,6	3,3	1,0	33300	BORDEAUX
79	CAP INGELEC	INSTRUMENTATION, INGÉNIERIE	1992	41,8	46,1	38,5	32,5	1,9	33127	SAINT JEAN D'ILLAC
80	PRONADIS	COMMERCE DE GROS	1988	41,5	23,2	19,8	16,4	0,5	33870	VAYRES
81	SEE	TOURISME	2002	41,4	4,1	4,4	2,9	0,2	33000	BORDEAUX
82	DIRO ATLANTIQUE	COMMERCE DE GROS	1998	40,9	3,1	1,9	2,2	0,2	33127	SAINT JEAN D'ILLAC
83	RESIDENCE LES BERGERIES	SERVICES HOSPITALIERS	1984	40,7	3,8	3,8	2,7	0,4	33300	BORDEAUX
84	BASTIDE	COMMERCE AUTOMOBILE	1963	40,1	36,0	29,6	25,7	0,4	33500	LIBOURNE
85	BORDEAUX CAMPING-CARS	COMMERCE AUTOMOBILE	2000	40,0	28,0	24,7	20,0	0,7	33560	SAINTE EULALIE
86	EFAP-ICART AQUITAINE	ENSEIGNEMENT	2008	40,0	3,5	3,1	2,5	1,0	33300	BORDEAUX
87	BELCO COURTAGÉ	COMMERCE DE GROS	2007	39,9	31,9	22,8	22,8	0,9	33700	MERIGNAC
88	SEIV	MÉCANIQUE GÉNÉRALE	1991	39,8	25,3	27,2	18,1	1,2	33700	MERIGNAC
89	LABASTERE 33	BÂTIMENT	2006	39,2	10,3	7,4	7,4	0,4	33610	CANEJAN
90	CRUS & VINTAGES	COMMERCE DE BOISSON	2009	39,0	14,6	11,6	10,5	0,1	33000	BORDEAUX
91	SIGNALAX	TRAVAUX PUBLICS	1988	38,9	2,5	2,1	1,8	0,3	33320	EYSINES
92	LCA BORDEAUX	BÂTIMENT	2002	38,5	16,2	15,2	11,7	0,3	33110	LE BOUSCAT
93	AMBU	COMMERCE DE GROS	1988	38,1	20,3	16,8	14,7	0,4	33300	BORDEAUX
94	HYMOS	COMMERCE DE GROS	1971	36,8	7,8	8,4	5,7	0,3	33140	CADAUJAC
95	KAUFMAN & BROAD AQUITAINE	PROMOTION IMMOBILIÈRE	2004	36,5	11,6	8,6	8,5	1,4	33000	BORDEAUX
96	NAVARRA TERRASSEMENTS SPECIAUX	TRAVAUX PUBLICS	2005	35,9	8,7	5,5	6,4	0,4	33600	PESSAC
97	COBAT	BÂTIMENT	2007	35,8	11,0	12,1	8,1	0,1	33520	BRUGES
98	BAT FRANCE	COMMERCE DE GROS	2011	35,3	2,3	2,4	1,7	0,2	33430	BAZAS
99	OMNITECH SECURITY	INSTRUMENTATION, INGÉNIERIE	2005	35,2	9,6	7,1	7,1	0,7	33700	MERIGNAC
100	RECOM	SSII	2001	34,8	3,1	2,7	2,3	0,2	33700	MERIGNAC

4 décembre 2018 au Palais Brongniart, Paris

La transmission, une aventure humaine.

Pour reprendre une société ou transmettre une entreprise, il faut avant tout rencontrer les bonnes personnes pour concrétiser son projet. Transfair, les rencontres de la transmission d'entreprise, c'est l'assurance de rencontrer des professionnels du conseil qui vous accompagnent dans vos projets d'entreprise.

www.transfair.pro

CONSULTATIONS OFFERTES | NETWORKING | TÉMOIGNAGES | ATELIERS | CONFÉRENCES

UN ÉVÉNEMENT INITIÉ PAR



PARTENAIRES PREMIUM



PARTENAIRES MEDIAS ET INSTITUTIONNELS

L'INTERVIEW



Pour Laurent Alexandre, les PME sont face à un choix. Soit elles se détournent de la data, soit elles se regroupent pour suivre le rythme imposé par les géants du web.

© JEAN CHISCAND

LAURENT ALEXANDRE ENTREPRENEUR

« L'EUROPE EST EN VOIE DE SOUS-DÉVELOPPEMENT »

PROPOS
RECUEILLIS PAR
Gilles Cayuela

En matière d'intelligence artificielle, le vieux continent est à la traîne, s'inquiète Laurent Alexandre. Médecin de formation passé par Sciences Po, HEC et l'Ena, le fondateur de Doctissimo, aujourd'hui auteur et conférencier, est l'un des plus grands spécialistes français des nouvelles technologies et de l'IA. Il nous explique comment cette dernière va impacter la vie des PME, de la France et de l'Europe.

« Si les PME travaillent dans un domaine où il y a beaucoup de data, elles peuvent s'inquiéter. »

On parle de plus en plus d'intelligence artificielle (IA) avec l'arrivée annoncée des voitures autonomes, l'industrie 4.0... Mais concrètement, où en est-on ?

Laurent Alexandre : L'intelligence artificielle est d'abord un mauvais terme, inventé en 1956 par des scientifiques en quête de subventions, qui pensaient obtenir davantage de budget en utilisant l'appellation « intelligence artificielle ». Mais, au fond, l'IA est d'abord un mensonge politique car elle n'a pas d'intelligence au sens humain du terme. Elle est capable de faire plein de choses mieux que l'homme : faire des calculs, analyser un scanner, conduire une voiture, un avion, analyser des données, reconnaître un visage... Mais elle n'est pas intelligente car elle n'a aucune réflexion et compréhension de ce qu'elle fait. L'intelligence artificielle, c'est finalement un ensemble de techniques capables d'imiter le cerveau avec des conséquences sociales, politiques, éducatives très importantes. Dès qu'il y a beaucoup de data, l'intelligence artificielle est imbattable et largement supérieure à l'être humain. Quand il n'y a pas beaucoup de données, que les choses sont multidisciplinaires, l'intelligence artificielle est moins performante que le cerveau humain.

À terme, l'intelligence artificielle pourrait surpasser l'homme ?

L. A. : Nous n'en savons rien. En tout cas, étant donné l'absence totale de progrès depuis 1956, nous sommes relativement tranquilles pour les vingt prochaines années. Pour l'instant, il y a sur terre deux univers très différents : le territoire de l'intelligence artificielle qui est imbattable sur la data et le domaine de l'homme.

Cela veut dire que le scénario alarmiste, qui annonce que l'intelligence artificielle va supprimer beaucoup d'emplois et remplacer peu à peu l'homme, est une pure fiction ?

L. A. : L'intelligence artificielle peut et supprimera sans doute tous les emplois spécialisés qui manipulent beaucoup de data. Je pense notamment aux comptables, aux chauffeurs de voitures, de camions, aux radiologues... Tous ces métiers ont vocation à disparaître dans un horizon de 10 à 15 ans. Seuls resteront les métiers où l'on manipule peu de données.

Des pans entiers de notre économie sont donc condamnés à disparaître ?

L. A. : Pourquoi disparaître ? Le jour où les voitures se conduiront seules, l'industrie automobile ne va pas disparaître ! Le jour où votre scanner sera analysé par une IA et non par un radiologue, la radiologie et la cancérologie ne disparaîtront pas ! Ce sont surtout des mutations, dans certains domaines de l'activité humaine, auxquelles nous devons nous attendre.

Dans cette recomposition du paysage économique, quelle place peuvent avoir les PME ?

L. A. : Si les PME travaillent dans un domaine où il y a beaucoup de data, elles peuvent s'inquiéter. Ce qu'elles font aujourd'hui sera mieux fait dans l'avenir par des IA et donc par les géants du numérique. Le problème des PME, c'est de voir si leur business peut être concurrencé par des IA ou pas. Si vous êtes une PME qui travaille dans le domaine de la reconnaissance d'image, l'IA le fera mieux que vous ! Si vous êtes une entreprise de transport, la question de ce que vous allez faire de vos camionneurs se pose. Mais votre business ne va pas disparaître.

Cela veut dire qu'il faut repenser dès aujourd'hui son modèle économique ?

L. A. : Il faut surtout se demander si ce que l'on fait est faisable par une IA. Un consultant en stratégie, son business n'est pas faisable par une IA. Le travail d'un journaliste, sauf à reprendre du communiqué, n'est pas faisable par une IA.

Et si on est directement en concurrence avec une IA, que peut-on faire pour s'en sortir ?

L. A. : Si vous n'êtes pas capable de muter, la première solution est de revendre très vite. La seconde option, c'est de voir comment vous pouvez faire évoluer votre modèle économique pour aller vers des zones où il y a moins de données. Si on veut être moins concurrencé par les IA des géants du numérique, il vaut mieux être dans des métiers où il n'y a pas beaucoup de data. Et puis la troisième solution est d'investir, de se regrouper pour entrer sur le marché de l'IA et de fonctionner en synergie avec les géants du numérique. Mais cela nécessite beaucoup de capitaux et surtout des équipes dédiées.

Muter vers une économie de l'IA nécessite forcément des moyens importants ?

L. A. : On peut utiliser une IA, mais on ne peut pas fabriquer de l'IA sans capitaux importants. Pour produire une IA, il faut investir des milliards et des milliards. En théorie, on peut effectivement se dire qu'utiliser une IA est suffisant mais, en réalité, pour développer un business model à partir de l'IA, ce n'est pas si simple que cela. Il faut des cadres de niveau mondial. Une PME, même avec des gens courageux et travailleurs, ne parviendra pas à concurrencer les géants du numérique. La problématique, c'est de savoir si la PME est capable d'attirer les bons profils, les retenir, les payer et derrière d'avoir un vrai business model. La réponse est loin d'être évidente. Aujourd'hui, à l'échelle mondiale, les entreprises pilotées par des dirigeants extrêmement talentueux croissent beaucoup plus vite que les PME gérées par des autodidactes.

Vous évoquez la concurrence mondiale des géants du numérique. Aujourd'hui, comment se positionne la France au niveau de l'IA ?

L. A. : En France, il existe des tas d'entreprises qui utilisent de l'IA mais nous n'avons pas de producteurs d'IA. Il n'y en a d'ailleurs pas plus en Europe. S'il y avait

BIO

1960
Naissance à Paris

1989-1990
Diplômé de Sciences Po et de HEIC

1991
Doctorat en médecine

1994
Diplômé de l'Ena

1999
Il fonde le site de santé grand public Doctissimo

2008
Il revend Medcost, l'éditeur de Doctissimo, au groupe Lagardère pour 139 M€.

2010
Il rachète DNAVision, une société belge de séquençage d'ADN.

2013
Il rachète 28% du capital du journal La Tribune au groupe Hi Media



© CC BY RICO, SHEN

un Google ou un Facebook en France, cela se saurait... ou alors il est bien caché ! Nous avons des chercheurs, mais pas de grands acteurs ni de modèles économiques basés sur l'IA en Europe.

C'est un vrai manque ? Cela peut mettre l'économie européenne et française en péril ?

L. A. : Est-ce que le fait de ne pas avoir d'industrie chimique, électrique et automobile a généré l'Afrique en 1900 ? La réponse est évidemment oui ! Ce qui guette l'Europe, c'est d'être en voie de sous-développement progressif.

Que faudrait-il faire pour faire émerger un acteur mondial du numérique en France, capable d'aller concurrencer les géants du web, les Gafa ?

L. A. : Il faudrait déjà commencer par changer nos élites politiques ! Il faudrait plus de personnes qui comprennent la science, la technologie et ses enjeux. On voit bien que la majorité de nos gouvernants sont des apparatchiks. Il n'y a pas de savants, de techniciens. Le second point, c'est qu'il faudrait que la France et l'Europe aient le courage de réellement s'attaquer au problème de sous-développement en matière d'IA. Valérie Pécresse a annoncé récemment un plan de 20 millions d'euros pour que l'Île-de-France devienne leader en matière d'intelligence artificielle. 20 milliards ne suffiraient pas ! Le budget d'investissement d'Alibaba en matière d'IA est de 15 milliards de dollars [NDLR, sur trois ans]. Nous sommes donc complètement à côté de la plaque. Nous avons des élites qui vivent dans une autre époque !

Que peuvent faire les politiques ?

L. A. : Rien ! Il n'y a rien à faire ! Nous avons gâché trop d'argent dans des choses inutiles. Nous n'avons pas assez investi dans la recherche. La France et l'Europe sont donc profondément affaiblies. À l'ère de la redistribution des cartes, nous sommes dans une si-

À armes inégales. La Région Île-de-France a dévoilé cet automne un plan de 20 millions d'euros pour aider les entreprises à monter en compétences en matière d'IA. Le géant chinois de l'e-commerce Alibaba investit de son côté... 20 milliards de dollars.

tuation grave. Cela ne veut pas dire que l'Europe est un continent perdu. La vie y reste très agréable, plus qu'en Asie, mais notre retard technologique est considérable.

Vous paraît-il possible de combler ce retard ?

L. A. : Je n'y crois pas une seconde. Depuis le début du web en 1995, l'Europe n'a fait que des erreurs. Nous n'avons pas vu arriver le téléphone portable et les réseaux sociaux. L'Europe n'a pas cru à l'internet, aux moteurs de recherche... Il y a dix ans, l'Europe était le continent qui fabriquait le plus de téléphones portables. Quand l'iPhone 1 est arrivé, le finlandais Nokia avait encore la moitié du marché mondial. Aujourd'hui, nous n'avons plus de fabricant de portables en Europe. Nous sommes absents des App Stores, des réseaux sociaux, des moteurs de recherche, des IA, du big data... Et le RGDP (règlement général sur la protection des données, NDLR) va encore aggraver cela. L'Europe est absente de toutes les technologies du futur !

Vous évoquez le RGPD, qui a été mis en place pour protéger les données personnelles collectées par les géants du web. Mais au final, est-ce que le RGPD ne risque pas d'empêcher l'émergence d'un acteur européen du numérique à l'échelle mondiale ?

L. A. : Le RGPD donne un avantage immense aux géants américains et chinois du numérique. De récentes statistiques ont montré que les acteurs européens du numérique sont les seuls à avoir morflé avec le RGPD alors que Google a nettement grossi depuis que ce règlement a été mis en place. Gérer cela pour Google, ce n'est pas un problème alors que pour une PME, c'est dramatiquement lourd. Les Gafa collectent de la donnée depuis plusieurs décennies. Leur avance est considérable et avec le RGPD, nous nous sommes auto-émasculé !

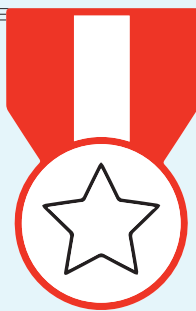
On vous sent très pessimiste !

L. A. : Je suis effectivement extrêmement pessimiste au sujet de l'IA en Europe. L'avantage des Gafa est immense. 100 % des téléphones portables sur terre fonctionnent avec un système d'exploitation californien, soit Android, filiale à 100 % de Google, soit IOS, filiale à 100 % d'Apple. Cette concentration du pouvoir chez les Gafa est difficile à arrêter.

Les PME françaises sont donc vouées à vivre sous la coupe de ces Gafa ?

L. A. : Oui ! À l'échelle d'une PME, ce n'est pas très grave. Mais à l'échelle d'une nation, c'est plus embêtant. Il y a un vrai risque de paupérisation. Les pays qui misent sur la science et sur les technologies croissent très vite. Le Maroc était cinq fois plus riche que la Chine il y a 38 ans. Depuis, la Chine a massivement investi dans l'informatique et les nouvelles technologies. Quant à la France, on ne peut qu'être inquiet. Le plan Macron sur l'IA, 1 milliard d'euros sur cinq ans, c'est pathétique ! Il faut regarder les choses en face. Les Chinois et les Américains sont en train d'investir des centaines de milliards. Le seul MIT [Institut de technologies du Massachusetts, NDLR] a annoncé investir un milliard en 2019 sur l'IA. Et on ne parle que d'une seule université ! ■

« Nous n'avons pas assez investi dans la recherche. »



LES EXPLORATEURS

Fini l'ordre établi, les tabous et l'establishment !
Ne manquant assurément pas d'audace, ces dirigeants de PME et d'ETI sont partis explorer des terrains de jeu nouveaux. Parfois au sens littéral du terme à l'image de l'Alsacien Philippe Studer, qui a construit sa nouvelle organisation en s'inspirant des modes de vie des peuples primitifs, ou de l'Angevin Pascal Denoël, qui repousse ses limites en partant à la conquête des plus hautes montagnes du monde. Semaine de quatre jours, transparence sur les salaires, management participatif ou processus de transmission aux salariés : tous expérimentent d'autres façons de vivre l'entreprise et le « métier » de dirigeant. Pour le meilleur et pour le pire, car aucune transformation, qu'elle soit personnelle ou collective, ne se fait en un claquement de doigts. Découvrez ces explorateurs de l'entrepreneuriat.

En 2008, **MIREILLE BRÉHERET ET CHRISTIAN CAILLÉ** créent près de Nantes, le fabricant de pièces mécaniques Delta Meca (5M€ de CA en 2017), en annonçant d'emblée leur volonté de le céder à terme à leurs salariés. Dix ans plus tard, ils s'apprêtent à passer le témoin.

« Nos ouvriers deviennent des patrons »

PROPOS RECUEILLIS PAR
Caroline Scribe

Il y a 10 ans, vous avez créé Delta Meca avec l'intention de la céder aux salariés. Pari tenu ?

Mireille Bréheret: Tout ce que nous avons annoncé il y a dix ans, nous l'avons fait. Nous avons créé une entreprise, recruté 43 personnes, réalisé notre projet d'actionnariat salarié. Nos successeurs sont maintenant désignés, nous les accompagnons pour les préparer à leurs futures responsabilités et nous quitterons l'entreprise fin 2020.

Comment avez-vous procédé ?

M.B.: Cela a pris plus de temps que prévu. Nous voulions que l'entreprise ait les reins suffisamment solides avant de passer au statut de Scop (société coopérative et participative) et d'embarquer les salariés dans une aventure entrepreneuriale. Nous nous sommes transformés en Scop d'amorçage, la première de France, en 2015. Tous les salariés, sauf deux, sont devenus actionnaires de l'entreprise. Le plus compliqué a été de lever les freins psychologiques. Devenir actionnaires, et donc acteurs du développement de l'entreprise, suppose un changement de posture qui demande beaucoup de patience et d'énergie. On demande à des gens qui ont intégré la culture de l'ouvrier de devenir des patrons. Imaginez la révolution



dans les mentalités ! Nous avons investi énormément de temps et d'argent dans la formation : à la gestion, à la stratégie d'entreprise, à la gouvernance... Nous avons même fait intervenir un psychologue du travail pour accompagner la conduite du changement. Finalement, l'évolution a été portée par le collectif et la gouvernance.

Détaillez-nous cette gouvernance...

Christian Caillé: Dans une Scop, le principe est : un salarié, une voix. Une assemblée générale des sociétaires se réunit une fois par an. Mais attention au mythe de la Scop. Chaque décision ne se prend pas à quarante. Chacun a des fonctions techniques métier. L'assemblée générale désigne 9 administrateurs qui composent le conseil d'administration. Il y a également un PDG

« Le plus compliqué a été de lever les freins psychologiques. »

et un DG qui ont la responsabilité du fonctionnement quotidien de l'entreprise. Ils ont aussi une fonction charismatique. N'importe qui ne dirige pas une entreprise, même une Scop ! Il faut des gens qui ont de l'autorité.

Au quotidien, nous fonctionnons à la confiance, en essayant d'impliquer au maximum les gens. C'est le cas par exemple dans le processus de recrutement. Les futurs collègues d'un nouveau salarié participent au choix. Nous avons également mis en place des commissions sur des sujets concernant tous les aspects de l'entreprise : gestion des déchets, investissement, gouvernance, succession... Chaque salarié-sociétaire est

libre d'y participer ou pas. Ces commissions sont des outils pédagogiques qui permettent d'aider les gens à monter en compétences et à prendre une posture de manager.

Dans ce cadre, comment avez-vous organisé votre succession ?

M. B.: Les futurs dirigeants ont été désignés par l'assemblée des sociétaires en 2016, car ils voulaient la validation de tous. Ce sont des gens qui se sont révélés, en évoluant naturellement vers des responsabilités. Nous les accompagnons par des formations internes et externes vers leur métier de dirigeants. Ils étaient techniciens, ils doivent se transformer en chefs d'entreprise. ■

PHILIPPE STUDER est le co-auteur du livre *Le voyage inversé, de l'entreprise à la tribu*. Un ouvrage qui revient sur la réorganisation profonde du travail au sein de son entreprise d'études marketing, ED Institut, à Strasbourg, suite à un voyage personnel d'un an à la rencontre des peuples racines. C'est aujourd'hui une «entreprise libérée», au sens le plus littéral du terme.

«Le chef de tribu est un ispirateur d'idées, un garant des valeurs»

PROPOS RECUEILLIS PAR
Adelise Foucault

« Nous travaillons à positionner Flip, qui fabrique des volets roulants et des stores, parmi les leaders de son secteur, c'est-à-dire parmi ceux qui font bouger le marché de la fermeture. Comme il n'est pas possible d'agir sur les prix, nous travaillons sur la qualité et la satisfaction des clients. Et celle-ci passe par la satisfaction des collaborateurs. J'ai repris cette entreprise en 2003, après une carrière de salarié dans l'informatique. Il y a quatre ans, j'ai pris conscience qu'il fallait revoir les choses en interne : les objectifs chiffrés n'étaient pas atteints et la rentabilité se dégradait...

Ma première réaction a été de me dire que mon comité de direction ne servait à rien. Que j'allais le supprimer, faire le travail à sa place et économiser ainsi de la masse salariale. Mais j'ai vite compris que c'était une mauvaise idée : ce n'était pas en me reconcentrant sur moi que j'allais améliorer les choses...



C'est aujourd'hui l'objet fétiche de Philippe Studer, gérant d'ED Institut : des plumes de Toucan offertes par les indiens Sarayaku (forêt amazonienne en Équateur).

BIO

1964
Naissance

1985
Cofondateur d'ED Institut à Strasbourg

2010
Fondateur de l'association humanitaire Maya Solidarité

2013
Création du collectif performance et qualité de vie au travail

2018
Publication de l'ouvrage *Le voyage inversé, de l'entreprise à la tribu*

Les décisions sont mieux appliquées

Diriger une entreprise, c'est savoir mobiliser toutes les forces. Je suis entouré de personnes ayant plein de qualités et il ne faut pas que les

miennes prennent le dessus sur toutes les autres. J'ai donc pris la décision de ne plus assister au comité de direction. Celui-ci est composé de sept personnes et se tient une fois

par semaine. Avant ce virage managérial, c'était moi qui prenais toutes les décisions. Du coup, elles n'étaient pas forcément appliquées par les collaborateurs puisque ce

n'étaient pas les leurs... J'ai donc dit à mes collaborateurs qu'ils pouvaient m'inviter au comité de direction s'ils le souhaitent et que je lirais les comptes rendus, mais que je

Pendant un an, Philippe Studer est parti à la rencontre des peuples racines, dont les Zoulous en Afrique.



© RON PORTER / CC PIXABAY

« Nous sommes sortis de la dictature de l'urgence, des contraintes horaires. »

n'irais plus. Et j'ai tenu. Le plus difficile pour moi, au final, c'était de lâcher prise : tous les lundis, je m'ennuyais dans mon bureau... Mais cela a libéré la parole et les échanges au sein du comité de direction. Moins de décisions étaient prises mais elles étaient mieux appliquées. Les gens sont devenus plus impliqués alors qu'avant, j'avais des collaborateurs fatigués, usés. Quant à moi, cette organisation me permet d'être sur des sujets avec plus de hauteurs et d'autres projets... Aujourd'hui, j'assiste au comité de direction une fois par mois. Il y a quatre ans, j'ai aussi pris

conscience qu'avoir des objectifs ambitieux, c'est bien, mais si moi ça m'anime d'avoir à monter l'Everest tous les jours, j'avais certains collaborateurs que cela pouvait paralyser. Nous avons donc décidé de ne plus nous concentrer sur les chiffres.

Moins de fixation sur l'objectif

L'objectif d'une entreprise est, par essence, un indicateur que l'on atteint jamais : soit on est en dessous, soit au-dessus. Or, tous les collaborateurs étaient fixés sur l'objectif et ne faisaient pas forcément ce qu'il fallait.

Par exemple, quand on disait aux commerciaux que nous avions 2% de parts de marché en France et que nous voulions doubler ce chiffre, leur réflexe était de courir partout pour trouver de nouveaux clients. Mais ça ne sert à rien d'être partout : il faut passer plus de temps avec nos clients, sur l'accompagnement, la formation, etc. Nos clients sont des installateurs de volets ou de stores : si nous facilitons leur travail, nous récupérerons plus d'affaires... J'ai donc demandé aux managers de redéfinir les fondamentaux. Avec les salariés, ils ont défini des nouveaux systèmes de mesure, pour que chacun puisse se rendre compte de ce qui va et de ce qui ne va pas. Nous avons mis en place une métrique, par exemple combien de volets produits à l'heure, et un management plus visuel. Les

objectifs, les problèmes à résoudre, etc., sont désormais affichés dans l'atelier et les bureaux. Tous ces nouveaux outils ont été mis en place avec les salariés.

40% de croissance

Cette nouvelle organisation a été un bol d'air pour les salariés, qui sont à présent impliqués et heureux. L'entreprise fonctionne et si j'arrête de travailler demain, il ne se passe pas grand-chose. Aujourd'hui, quand je regarde mes collaborateurs travailler, je me dis que je ne ferais absolument pas comme ça, mais ils le font et ça fonctionne. Nous avons amélioré notre rentabilité et réalisé une croissance de 40% du chiffre d'affaires en 2015. Celui-ci s'élève à 20 M€, avec 120 collaborateurs et une capacité de production qui est de 600 volets roulants par jour. »

OLIVIER SÂLES a fondé en 2008 avec sa compagne Keren Sâles Je Porte Mon Bébé qui vend des porte-bébés. Avec un chiffre d'affaires de 2,6 millions d'euros, la société varoise se porte bien et innove dans son management en proposant à ses salariés de ne travailler que 4 jours, payés 5, l'été.

« En été, nous travaillons quatre jours payés cinq »

PROPOS RECUEILLIS PAR
Rémi Baldy

En 2008, Olivier Sâles a fondé, avec sa compagne, l'entreprise Je Porte Mon Bébé, spécialisée dans les porte-bébés. Installée dans le Var, l'entreprise, qui réalise un chiffre d'affaires de 2,6 millions d'euros, propose aux salariés de ne travailler que quatre jours payés cinq pendant les mois d'été.

Pourquoi avez-vous proposé à vos salariés de ne travailler que quatre jours par semaine, de mai à août, tout en conservant leur niveau de rémunération ?

Olivier Sâles : Nous avons eu cette idée après un mois de mai 2017 chargé en jours fériés et en ponts. Nous nous sommes rendu compte que les semaines réduites imposées par le calendrier n'impactaient ni notre gestion des flux ni notre logistique, et que l'entreprise continuait à bien tourner. Nous avons donc voulu mettre en place ce système de semaine à quatre jours. Il fonctionne, parce que nous sommes une petite équipe de 13 personnes, extrêmement bien organisée, et que nous partageons la même vision avec ma femme.

Nous avons tous les deux fondé Je Porte Mon Bébé pour répondre à un besoin, alors que nous étions de jeunes parents. Jamais nous ne pensions lancer une entreprise avec un



Pour Olivier Sâles, cofondateur de Je Porte Mon Bébé, c'est grâce à l'organisation des équipes qu'il est possible de réduire le temps de travail hebdomadaire.

« Notre objectif est de travailler moins... »

business model, des salariés, etc. Ce qui fait que nous n'adoptons pas forcément les techniques de management à l'ancienne. Pas question pour nous, par exemple, d'installer une piscine à balles ou un autre gadget pour paraître « cool ». Nous avons décidé d'offrir du temps libre à nos salariés. Car quand l'un de nos collaborateurs termine son

travail, nous pensons que le mieux qu'il puisse faire, c'est de profiter de son temps libre.

Est-ce qu'il y a des difficultés à mettre en place un tel système ?

O.S. : Il s'agit simplement d'une dispense de présence qu'il a fallu déclarer à l'assurance, mais comme cela ne change rien sur les congés ou

les salaires, c'est assez simple à appliquer. Dans l'organisation quotidienne, si une grosse commande tombe, nous allons bien évidemment la traiter, sans pour autant générer une surcharge de travail les jours suivants. Il est normal d'avoir des périodes plus intenses, cela se fait naturellement. Nous avons essayé l'année dernière et nous continuerons tant que cela fonctionne. Bien évidemment, si cela devait mettre l'entreprise en danger, nous arrêterions. Mais il n'y a pas de raison que ce soit le cas.

Si le système fonctionne, pourquoi ne pas l'étendre toute l'année ?

O.S. : C'est pour nous adapter au rythme des hommes et de l'entreprise, que nous donnons à nos collaborateurs un jour supplémentaire de congé l'été. La période de mai à août s'y prête bien, car notre activité de vente de porte-bébés est un peu moins forte. Cela répond également à une certaine « biodynamique » : en été, le climat est plus propice à la réduction du temps de travail et le besoin de profiter de l'extérieur est plus fort. Si nous pouvons étendre cette période de semaine de quatre jours, pourquoi pas ! Notre objectif est de travailler moins, si cela se fait dans le sens de l'entreprise.

J'ai conscience que cela reste une utopie, car il y a toujours du travail à réaliser, mais nous essayons d'assister l'humain le plus possible par le codage informatique. Si nous perdons du temps à répéter une action, c'est que l'outil que nous utilisons n'est pas adapté. L'humain doit apporter la réflexion et non pas l'exécution. ■

LE TOP

Le grand tête-à-tête des patrons
pour la croissance

Samedi 9 février 2019

📍 CESE, Palais d'Iéna - Paris 16

**Patrons de PME-ETI,
un rendez-vous en tête-à-tête
avec les PDG et DG des grandes
entreprises françaises :
ça vous intéresse ?**

**Inscrivez-vous
avant le 4 janvier 2019 sur www.letop.io**

_____ Seront présents les dirigeants de _____

ACCORHOTELS • AIRBUS • ARKEMA • AXA • BIOMERIEUX • BNP PARIBAS • BUREAU VERITAS • CAPGEMINI •
CARREFOUR • SAINT-GOBAIN • DASSAULT • ENGIE • FAURECIA • FNAC DARTY • GALERIES LAFAYETTE • GECINA •
GROUPE BIC • ICADE • ILIAD • INTERNATIONAL SOS • JCDECAUX • KORIAN • L'OREAL • LVMH • ORANGE • PLASTIC OMNIUM • RAMSAY
GENERALE DE SANTE • ROQUETTE FRERES • SANOFI • SOCIETE GENERALE • SONEPAR • SUEZ • TOTAL • VALEO • VEOLIA • VINCI

PASCAL DENOËL Du pôle Nord à l'Aconcagua, des plaines de l'Inde à l'Islande, Pascal Denoël repousse les limites pour écrire son histoire personnelle. Le président du groupe angevin Zekat, après avoir gravi récemment le plus haut sommet d'Amérique Latine, veut maintenant grimper sur le toit de chaque continent. Un défi de plus vers un unique but : « être l'auteur de sa propre vie ».

Le président de Zekat veut gravir les sommets



En janvier dernier, Pascal Denoël a vaincu les 6962 mètres de l'Aconcagua, en Amérique Latine, et envisage de gravir les 7 plus hauts sommets de chaque continent.

Olivier Hamard

En janvier dernier, Pascal Denoël est monté avec deux coéquipiers jusqu'au sommet de l'Aconcagua, en Argentine, le point le plus haut de l'Amérique du Sud dominant la Cordillère des Andes à 6962 mètres. Plus qu'un défi sportif

personnel, le président de Zekat a voulu y associer l'histoire du groupe de 160 salariés qu'il dirige : « Ce sommet symbolise la très haute technologie que nous maîtrisons et le caractère international. Chaque aventure correspond à une évolution de Zekat, et je veux aussi toujours y emmener quelqu'un. » En 2015 déjà, Pas-

cal Denoël avait marché avec un explorateur belge jusqu'au pôle Nord : « C'était pour la création du groupe et dans l'esprit de notre devise : nous sommes un collectif d'audacieux engagés qui vise la performance avec humilité. » Il y avait planté un drapeau signé de chacun des salariés de Zekat, accroché à un mât

fabriqué par Sapelem, l'une des filiales du groupe. Comme pour montrer que l'exploit n'était pas une fin en soi mais au contraire le début d'une aventure collective, en même temps que la poursuite, plus intime sans doute, d'une quête personnelle : « C'est une forme de rapport à la vie : vouloir sans cesse faire avancer les lignes

« Quand je recrute ou que j'échange avec un collaborateur, je lui dis : Voilà l'histoire que je veux écrire. Laquelle veux-tu écrire avec nous ? »

et faire évoluer ses propres limites pour être l'auteur de sa vie par le déplacement de soi et non pas le dépassement. Mon moteur, c'est une question : quelle histoire j'écris ?»

« Je me suis construit dans l'échec »

Depuis sa naissance à Melle dans les Deux-Sèvres il y a 55 ans, Pascal Denoël écrit son histoire : amoureux de la physique et des mathématiques, il se voyait chercheur, confie-t-il. Enfant, au fond de lui sans doute rêvait-il aussi d'aventure, de traverser les océans ou de conquérir l'espace. Mais le gamin d'alors n'était pas fait pour l'école, ou peut-être

l'école n'était-elle pas faite pour le gamin d'alors... « Je me suis construit dans l'échec, et je pense avoir une certaine capacité de résilience, confie Pascal Denoël. Je considère l'échec comme une opportunité de transformation. » En faisant de ses échecs des atouts, le fils d'ingénieur l'est devenu aussi, diplômé des Arts et Métiers puis de HEC. Lui qu'on avait voulu, en classe de 3^e, dissuader de poursuivre une scolarité jusqu'au bac... « J'ai sans doute recherché une reconnaissance que je n'avais pas eue. J'avais beaucoup d'énergie, j'aimais beaucoup le sport et les défis, et cette volonté d'y parvenir m'a donné du men-

tal. J'ai eu de la chance, sans doute aussi. J'ai par exemple passé un stade en allant au pôle Nord, car c'était mentalement et physiquement difficile. » Passer un cap à chaque défi, en s'en fixant sans cesse de nouveaux : la traversée seul de l'Islande à pied ou de l'Inde à vélo, « avec des étapes de 150 kilomètres par jour », le marathon en 2 h 57, le GR 20 de Corse en 5 jours quand il en faut une quinzaine au randonneur moyen...

« Chaque collaborateur est un entrepreneur »

Pascal Denoël s'est fixé maintenant pour objectif de gravir les « summits », les 7 plus hauts sommets de chaque continent, en couplant chaque ascension avec une évolution de Zekat. « Je challenge en permanence. On est face à l'infini, il y aura toujours de nouveaux défis à relever. J'ai plein de rêves, envie de découvrir le monde et je pense même avoir rajeuni cette année ! » Au-delà des exploits sportifs, Pascal

Denoël veut aussi faire grandir son groupe en associant les salariés à cette aventure collective, avec un management très lié à sa vision de la vie : « Pour moi, chaque collaborateur est un entrepreneur et j'essaie de me comporter de façon non normative. Je veux des relations de construction et je fais confiance, même si je suis exigeant. Mon rôle, c'est de donner du sens et de définir un chemin. Quand je recrute ou que j'échange avec un collaborateur, je lui dis : Voilà l'histoire que je veux écrire. Laquelle veux-tu écrire avec nous ? »

Au-delà de ses exploits sportifs ou de l'évolution de Zekat, écrire sa propre histoire est sans doute le plus grand défi que s'est donné Pascal Denoël. Une histoire dont il bâtit les chapitres un à un, comme ceux de son premier livre qu'il vient d'achever : un ouvrage qui traite évidemment de la philosophie qui l'anime, qui parle de challenges et de « déplacement de soi ». ■

Zekat, un groupe de 160 personnes répartis dans 6 sociétés

Au total, le groupe Zekat, créé en 2015 après avoir été une holding financière, compte 160 personnes pour un chiffre d'affaires de 25 M€, avec 6 entités différentes : À Beaucouzé (Maine-et-Loire), siège de Zekat, Sapelem, 45 personnes, conçoit des systèmes robotisés

d'assistance musculaire à la manutention pour des PME comme de grands groupes, parmi lesquels Airbus, avec des clients dans 90 pays. Sapelem réalise aussi des ventouses de préhension robotisées sur mesure, « capables de soulever d'un œuf à une plaque de marbre, précise Pascal Denoël. Nous avons soulevé jusqu'à 14 tonnes. » Ercogener, à Saumur, avec 30 personnes dont la moitié en R & D, conçoit et fabrique des boîtiers sur mesure dans le secteur des objets connectés. À Saumur (Maine-et-Loire) également, Azkedia, 40 personnes, tout comme Cequad, 50 personnes à Jugon-les-Lacs (22) est spécialisé dans les cartes et

les systèmes électroniques. Autre secteur d'activité de Zekat, les verres de lunettes, avec ADN Optis, à Corbeilles-Essonne (92), qui commercialise ses produits auprès de 1 500 opticiens en France. Zekatronik, à Beaucouzé, utilise les autres sociétés du groupe pour proposer une offre globale en mécatronique. Pascal Denoël envisage de renforcer le groupe en effectuant des acquisitions ciblées, mais veut conserver pour chacune des sociétés des effectifs réduits : « Je préfère des unités à taille humaine d'une cinquantaine de personnes maximum. Cela nous permet de rester souples, rigoureux et réactifs. »



© GROUPE ZEKAT

Pascal Denoël préside un groupe de 6 sociétés employant 160 personnes et envisage l'acquisition ciblée d'autres entités, dont certaines dès cette année.

MICHEL SARRAT GT Location, entreprise familiale de transport, a amorcé en 2012 une démarche de transformation profonde. De cette expérience singulière, son PDG Michel Sarrat en a tiré un livre dans lequel il relate ses pérégrinations de « patron libéré ». Nous l'avons rencontré.

« L'entreprise libérée passe par la transformation personnelle des dirigeants »



BIO

1946

Création de GT

1979

Michel Sarrat, petit-fils du fondateur, rejoint l'entreprise

1986

Il est nommé directeur général

2001

Il devient PDG de GT Location

2012

Lancement de Vision, démarche de transformation profonde

Sorti au printemps dernier aux éditions Diateino, votre livre *Nous réinventons l'entreprise*, est basé sur votre propre expérience de transformation profonde de GT Location. Pourquoi avez-vous engagé ce processus ?

Michel Sarrat : En 2011, nous avons traversé une période douloureuse. Plusieurs membres de l'équipe de GT Location ont souffert de graves problèmes de santé. Nous avons tous été extrêmement bouleversés et nous sommes sortis très affectés de

ces douze mois. L'impératif de prendre soin de nos collaborateurs, de nous soucier de leur bien-être, s'est imposé à nous comme une évidence. L'entreprise était jusque-là organisée de façon très (trop ?) hiérarchique et centralisée. Il fallait redonner du pouvoir aux personnes sur le terrain. Passer d'une logique de l'obéissance et de la crainte à la liberté et la confiance. Il fallait libérer l'entreprise !

Comment procède-t-on pour « libérer » une entreprise ?

M. S. : Cela passe par la trans-

formation personnelle des acteurs, des gens qui font l'entreprise. Et cela ne s'impose pas. On ne peut qu'inviter les collaborateurs à changer. Et c'est en voyant le dirigeant changer qu'ils seront eux-mêmes incités à le faire. Je n'ai pas un jour décrété qu'on allait transformer l'entreprise. Cela passe forcément par une transformation des dirigeants eux-mêmes. Mais c'est un long cheminement, parfois difficile. Cela fait 6 ans que l'on rame... mais on est très heureux de ramer !

Quel a été votre cheminement pour

changer le patron que vous étiez ?

M. S. : C'est parti d'une suggestion de mon épouse qui avait remarqué que j'étais sorti très marqué de cette année 2011 : ne serait-ce pas le bon moment pour commencer une thérapie ? Je suis allé voir un psychologue pendant 9 mois. Parallèlement, dans l'entreprise, j'ai procédé à un « 360° ». J'ai demandé à 140 collaborateurs de répondre, anonymement, à 5 questions sur ma manière de manager. 84 personnes ont répondu. Cela a été très riche d'enseignements.

« Il m'a fallu apprendre à être, le moins souvent possible, un frein à l'expression de mes collaborateurs. »

Concrètement, qu'avez-vous mis en place au sein de GT Location ?

M.S. : Nous essayons au maximum de favoriser et valoriser les initiatives de nos collaborateurs, de faire en sorte que la parole soit libre. Il me vient l'exemple de Vincent, l'un de nos conducteurs spécialisé en nutrition animale en Mayenne. Pour un de ses clients, il côtoyait régulièrement un autre chauffeur qui avait sa petite entreprise. Il réfléchissait à la vendre. Vincent a vu une opportunité pour notre groupe. Il nous a

présenté le projet, a lui-même entamé les discussions. Nous avons finalement racheté cette entreprise et il en est le responsable. Notre but : qu'il y ait de plus en plus de Vincent !

Vous n'avez plus de directeur des ressources humaines non plus...

M.S. : Non effectivement, depuis 4 ans le service des ressources humaines fonctionne en auto-organisation. Nos recrutements sont devenus collaboratifs, les salariés participent au processus, y compris pour l'embauche des conducteurs.

L'équipe RH a aussi initié un travail sur les salaires, ils m'ont proposé un système pour fixer eux-mêmes leurs augmentations. Ce n'est pas moi qui décide en bout de chaîne. Nous avons d'ailleurs élargi ce processus à l'équipe de direction qui décide elle-même de l'évolution de sa rémunération. Cela implique une totale transparence sur les salaires, tous, y compris le mien puisque je me suis prêté à l'exercice.

Vous avez rencontré des freins au sein même de votre organisation ?

M.S. : Bien sûr ! Dans les travaux sur l'entreprise libérée, on estime qu'elle est constituée à 20 % de réfractaires, 65 % d'indécis et seulement 15 % de transformeurs. L'essentiel étant de donner à cette petite portion les moyens de déployer leur énergie pour réussir à entraîner les autres.

Il faut faire en sorte que ceux qui ont envie de bouger puissent le faire. Mais comme je le disais tout à l'heure, si le dirigeant doit être l'impulseur de ce processus, il en est aussi le principal frein. C'est le paradoxe de cette démarche ! Une fois que j'ai pris conscience de ça, j'ai fait un grand pas. Il m'a fallu apprendre à être, le moins souvent possible, un frein à l'expression de mes collaborateurs.

Quel conseil donneriez-vous à un patron qui voudrait s'engager sur cette voie ?

M.S. : Il ne faut pas hésiter à questionner des choses qui ne l'étaient pas. Rien n'est immuable. Là où il y a un sujet tabou, pourquoi ne pas aller voir de ce côté-là ? C'est ça qui est libérateur. Il faut oser être soi-même au travail, une personne à part entière. ■

Le Journal des Entreprises



1. JE CHOISIS MA FORMULE D'ABONNEMENT

FORMULE TOUT NUMÉRIQUE À 290 € TTC/AN AU LIEU DE 375 € TTC/AN

Accès illimité au contenu du site de votre édition 24h/24 et des archives + l'accès aux dossiers juridiques, réglementaires et managériaux + la newsletter quotidienne + la newsletter hebdomadaire + accès au téléchargement de la version digitale du magazine mensuel et des hors-séries thématiques + l'accès à la base de données des entreprises de votre édition

FORMULE PREMIUM À 350 € TTC/AN AU LIEU DE 500 € TTC/AN

11 n° du magazine mensuel papier et les hors-séries thématiques + accès illimité au contenu du site de votre édition 24h/24 et des archives + l'accès aux dossiers juridiques, réglementaires et managériaux + la newsletter quotidienne + la newsletter hebdomadaire + accès au téléchargement de la version digitale du magazine mensuel et des hors-séries thématiques + l'accès à la base de données des entreprises de votre édition

2. JE M'ABONNE AUX ÉDITIONS SUIVANTES

- | | |
|--|--|
| <input type="checkbox"/> Alsace | <input type="checkbox"/> Lyon-Saint-Etienne-Grenoble |
| <input type="checkbox"/> Bordeaux | <input type="checkbox"/> Maine-et-Loire-Sarthe |
| <input type="checkbox"/> Côtes-d'Armor | <input type="checkbox"/> Marseille-Nice-Toulon |
| <input type="checkbox"/> Finistère | <input type="checkbox"/> Morbihan |
| <input type="checkbox"/> Ile-et-Vilaine | <input type="checkbox"/> Nord-Pas-de-Calais |
| <input type="checkbox"/> Loire-Atlantique-Vendée | <input type="checkbox"/> Normandie |
| <input type="checkbox"/> Lorraine | <input type="checkbox"/> Toulouse |

-10% sur la 2ème édition de la même formule d'abonnement

3. JE RÉGLE

PAR CHÈQUE À L'ORDRE DE MANCHE ATLANTIQUE PRESSE

PAR MANDAT ADMINISTRATIF / VIREMENT BANCAIRE

BCME Brest – Banque : 18829 – Guichet : 29411
Compte : 03720094040 – Clé : 94
IBAN : FR76 1882 9294 1103 7200 9404 094
BIC : CMBRFR2BCME

La mise en service de l'abonnement ne s'effectuera qu'au règlement de notre facture. En cas de non règlement à la commande, nous vous transmettrons une facture proforma

Raison sociale

Code postal

Nom et prénom

Localité ou bureau distributeur (Cedex)

N° d'appartement ou de boîte aux lettres - Étage - Couloir - Escalier - Service

Téléphone (obligatoire)

Entrée - Tour - Immeuble - Bâtiment - Résidence - Zone industrielle

Siret (14 chiffres) (obligatoire)

N° (bis / ter) Type et nom de voie (ex. Avenue des Fleurs)

Email de l'abonné (obligatoire) - Pour la réception des newsletters

(suite) Mention de distribution (BP, TSA...) Lieu dit

Fonction de l'abonné

Plus d'informations sur les offres et conditions d'abonnement

0 810 500 301

Service 0,06 €/min + prix appel

Bulletin à retourner à : Le Journal des entreprises
1, allée Baco - BP 73207 - 44032 NANTES Cedex 1
abonnement@lejournaldesentreprises.com

Retrouvez nos Conditions Générales de Ventes sur notre site

LeJournaldesEntreprises.com

LES INNOVATIONS À SUIVRE EN 2019



© EVA

TOULOUSE **TRANSPORT** Un taxi volant électrique autonome

Créée en juin 2017, la start-up toulousaine Electric Visionary Aircrafts (EVA) développe le premier taxi volant électrique autonome, ou Electric Vertical Take Off and Landing (eVTOL), au monde. Olivier Le Lann, ancien business manager chez Tesla, et Gianmarco Scalabrin, ingénieur italien passé par Amazon, cofondateurs d'EVA (10 collaborateurs), cherchaient une solution à l'encombrement urbain. Ils conçoivent un engin rapide, écologique, décollant verticalement et qui vole comme un avion. L'engin biplace possède des ailes – repliables à l'atterrissage et au décollage – qui lui permettront d'atteindre les 400 km/h. Les prototypes à l'échelle 1:5 sont déjà pourvus de quatre brevets européens et américains. La jeune pousse, qui vise le marché des riches particuliers et des entreprises privées dans la logistique, le sauvetage et le transport en taxi, prépare une levée de fonds de 10 millions d'euros pour tester son prototype taille réelle fin 2018.

GIRONDE **TECHNOLOGIES**

Après la peau, l'impression 3D de cartilage

Après avoir développé une machine capable d'imprimer en 3D du tissu humain, la biotech girondine Poietis planche sur l'impression 3D de cartilage. Elle a conclu avec l'Université catholique de Louvain (Belgique) un accord de recherche de deux ans. Le marché mondial de l'ingénierie tissulaire devrait passer de 4,7 milliards de dollars en 2014 à 11,5 milliards de dollars en 2022. Une augmentation principalement due au développement d'applications orthopédiques, musculosquelettiques et rachidiennes.

LYON **NUMÉRIQUE**

Des contrats immobiliers dématérialisés

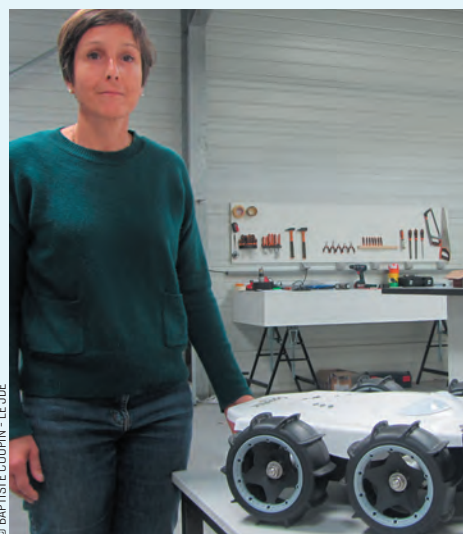
Partant du constat qu'il était long et relativement obscur aux yeux des acheteurs et des vendeurs de constituer un dossier de transaction immobilière, Sacha Boyer, étudiant en notariat, a cofondé la start-up LaJurisTech (18 salariés, CA 2017: 214 000 €) à Paris et Lyon. Objectif: simplifier les processus de vente de biens immobiliers en dématérialisant les dossiers sur la plateforme en ligne MyNotary. Destinée aux professionnels de l'immobilier, elle compte déjà 4 500 clients et espère être rentable en 2019.

RENNES **ROBOTIQUE**

Le «chien de berger» des temps modernes

La start-up rennaise Tibot a inventé le premier robot d'as-

sistance pour l'aviiculture. En circulant de façon aléatoire, le robot Spoutnik anime l'élevage et fait bouger les volailles. Petit (18 cm de haut), compact, et endurant (10 heures d'auto-



© BAPTISTE COUPIN - LE JDE

nomie), il se faufile jusque sous les chaînes d'alimentation. En bougeant, les volailles sont en meilleure santé et requièrent moins d'antibiotiques. Elles sont également incitées à rejoindre les lieux de ponte, ce qui évite les pertes au sol. Tibot table sur 500 robots vendus en 2020.



© BOARDING RING

VAR SANTÉ Des lunettes pour vaincre le mal des transports

Après une carrière de haut niveau comme judoka, Antoine Jeannin a fait le pari de se lancer dans l'entrepreneuriat en créant Boarding Ring (CA 2017 : 80 000 euros) à Ollioules (Var). Avec pour idée de commercialiser l'innovation mise au point par son père pour lutter contre la cinétose. « Le mal des transports vient d'un conflit sensoriel entre ce que l'on entend et ce que l'on voit », explique le dirigeant de 33 ans. Le dispositif médical qui prend la forme de lunettes utilise un liquide bleu pour créer un horizon artificiel. Il a connu un premier succès à l'été 2018 grâce à Citroën, qui a surfé sur les départs en vacances pour proposer dans sa boutique en ligne la technologie au travers d'une paire de lunettes innovantes. Boarding Ring prévoit d'autres déclinaisons, comme des colonnes lumineuses installées directement dans les véhicules. Des tests sont en cours avec des constructeurs automobiles. Autre perspective : intégrer la technologie aux casques de réalité virtuelle, à l'origine de troubles similaires à la cinétose.

FINISTÈRE RECYCLAGE Des mégots de cigarettes revalorisés

Déjà créateur d'une société de collecte et de recyclage de déchets de bureaux, Bastien Lucas a créé Mégo (2 salariés, environ 100 000 € de CA) en 2017 près de Brest. L'entreprise de dépollution et de valorisation

des mégots de cigarettes a investi 250 000 € dans son premier site de traitement matière. Un dispositif unique en France, avec une unité en circuit fermé qui permet la transformation des mégots. Mégo installe du mobilier urbain (cendriers, contenants) et assure la collecte, le recyclage, le suivi statistique et le bilan carbone.

NORMANDIE BTP Une table tactile pour les chantiers de construction

La start-up normande Itekube, spécialisée dans les interfaces homme-machine, et la société angevine Grolleau ont créé une table tactile installée dans une armoire métallique résistante, utilisable sur les chantiers de construction. Ils peuvent ainsi y visionner leurs plans en 2D/3D et leurs plannings. Une quarantaine de ces armoires répondant aux nouveaux usages numériques dans le BTP a été vendue au premier semestre 2018. Les concepteurs comptent sur l'essor des grands travaux pour accélérer la commercialisation.



© ITEKUBE

ANGERS TECHNOLOGIES Un terminal de paiement électronique virtuel

Filiale du groupe angevin Afone Participation, Afone Paiement a développé un terminal de paiement électronique virtuel pour smartphone et tablette permettant les encaissements par cartes bancaires sans appareil. Avec cette application baptisée Papam et mise au point par une équipe d'une dizaine de développeurs, Afone Paiement (4,7 M€ de CA en 2017) vise principalement les professionnels en mobilité, livreurs à domicile, commerçants ambulants, artisans dépanneurs ou encore chauffeurs de taxi.



© PHILIPPE BOHLINGER - LE LIDE

NANCY BIOTECH Des métaux extraits des plantes

Cofondée à Nancy par six chercheurs lorrains, la start-up Econick extrait le nickel contenu dans les sols contaminés ou riches en métal grâce à des plantes. Certaines espèces végétales captent les métaux par leurs racines et les stockent dans leurs feuilles. Econick les met en culture, les récolte, les broie puis les incinère pour obtenir des cendres concentrées jusqu'à 25 % en nickel. Le minerai brut biosourcé pourrait ainsi remplacer, à moindre coût, le nickel affiné utilisé dans les aciéries électriques.

NANTES NUMÉRIQUE Le « Meetic » de la prospection commerciale

La start-up nantaise UbiMap commercialise un logiciel basé sur l'intelligence artificielle qui facilite la recherche de prospects commerciaux. Le résultat prend la forme d'un plug-in qui s'installe sur le navigateur internet. Il agit comme un filtre qui aurait pris en compte la stratégie de prospection du commercial. Il cherche les profils qui matchent le plus avec l'identité et la stratégie de l'entreprise et aide ainsi les commerciaux à trouver rapidement les bons contacts au sein de grandes structures.

ALSACE **TRANSPORT**

Une navette électrique autonome pour les villes

Le spécialiste alsacien des systèmes de transport Lohr (CA 2017 : 500 M€ ; 2 000 collaborateurs) et l'opérateur de mobilité Transdev ont développé une version autonome sans chauffeur de la navette électrique Cristal, destinée au transport urbain. L'innovation de la navette réside dans sa flexibilité : un système d'attelage rapide automatisé permet de moduler le nombre de véhicules (jusqu'à quatre véhicules transportant 16 personnes chacun). La navette est en test à Saclay, en région parisienne, et à Rouen.



© JOËL BRET

BOUCHES-DU-RHÔNE

INDUSTRIE

Une boîte à colis connectée

La société Edelen, créée en 1995 à La Penne-sur-Huveaune (Bouches-du-Rhône) et spécialisée dans la fabrication de boîtes à lettres, a créé un nouveau système de boîtes à colis connectées baptisé Zabox. Un QR code indiqué sur la boîte et scanné par le livreur lui permet recevoir un code à chiffres à taper sur la serrure électronique. Le livreur dépose le colis dans la boîte et le destinataire de l'objet reçoit une notification pour aller chercher son colis. Edelen vise le marché des copropriétés et des entreprises.



© XAVIER REVILLE - LE JODE

SeaLoft est l'union de plusieurs partenaires dans l'aventure dont JMKoncept et SailWood.

LORIENT **NAUTISME**

Une maison flottante entre péniche et tiny house

L'architecte naval Jean-Mathieu Bourgeon (JMKoncept) et le chantier naval lorientais SailWood ont trouvé le concept pour séduire les amateurs d'expériences atypiques. Entre péniche et loft, tiny-house et roulotte flottante, le « houseboat » made in Morbihan a été baptisé SeaLoft. Une maison ossature bois fixée sur une coque en résine époxy d'une surface de 48 m² (et jusqu'à 28 m² de terrasse extérieure) qui peut accueillir cinq personnes dans sa version à 150 000 €. Elle dispose d'une chambre avec trois lits simples, d'une salle de bains et d'un séjour avec cuisine équipée. Une version pour sept personnes est prévue. Le bateau s'affiche performant sur le plan écologique avec deux systèmes de traitement des eaux grises et noires. C'est la nouvelle société SeaLoft, dirigée par Bertrand L'Helgoualc'h, qui exploite la première unité produite comme hébergement insolite. Elle se charge de la commercialisation auprès des particuliers et des professionnels du tourisme, gère les éventuels dossiers d'aide à l'installation et les démarches administratives, comme de dénicher le quai ou le mouillage adéquat.

TOULOUSE **NUMÉRIQUE**

Un chatbot RGPD pour les entreprises

Créée en avril 2018 à Toulouse par France Charruyer, la start-up Quid-IA (3 collaborateurs) lance un robot conversationnel (chatbot) qui permet d'accompagner les entreprises dans leur mise en conformité au

Règlement général sur la protection des données (RGPD). Avec plus de 300 questions élaborées par le cabinet d'avocats Altij, il permet aux salariés, DRH et délégués à la protection des données de trouver des réponses. Déjà implémenté par une entreprise de e-commerce, il se destine principalement aux PME.

LORRAINE **RESSOURCES**

HUMAINES

La pointeuse 2.0

En s'appuyant sur les compétences de deux docteurs en aérospatial, la start-up mosellane Tallyos a créé un boîtier pour géolocaliser les salariés en mobilité. Une idée de Pierre Frank, président d'Everclean Services près de Metz, pour assurer le suivi des salariés mobiles. La solution de pointage fonctionne à partir d'une télécommande connectée équipée d'une balise GPS. La jeune société a déjà vendu plus d'une dizaine de milliers de boîtiers connectés et atteindra le million d'euros de chiffre d'affaires cette année.



© IOANNA SCHIMIZZI

LILLE **NUMÉRIQUE**

Une plateforme pour centraliser les mots de passe

La start-up lilloise Ease.Space a développé une solution pour libérer les entreprises de la gestion de leurs mots de passe. Sa plateforme web regroupe l'ensemble des applications utilisées par les salariés (Skype, Outlook, Twitter etc.). Les mots de passe de chacun des comptes sont entrés une seule fois, puis gérés de manière automatique et sécurisée par un robot. Les salariés n'ont plus qu'à retenir un seul mot de passe pour accéder à la plateforme. Ease.Space commercialise sa solution 59 € par mois pour une entreprise.

BOOSTEZ VOTRE DÉVELOPPEMENT À L'INTERNATIONAL

**BUSINESS FRANCE SIMPLIFIE ET ACCÉLÈRE LA RÉALISATION
DE VOS PROJETS AVEC DES SOLUTIONS COLLECTIVES
OU SUR MESURE ADAPTÉES À VOTRE MATURITÉ À L'EXPORT :**

_ CIBLEZ ET PROSPECTEZ DE NOUVEAUX MARCHÉS

Des produits d'information et près de 600 opérations collectives.

_ PERFORMEZ SUR LES MARCHÉS INTERNATIONAUX

Des solutions sur mesure pour vous accompagner dans la durée.

Des programmes d'accélération pour les startups.

La solution RH à l'international : le V.I.E.





LA VIE DE PRO EST ASSEZ COMPLIQUÉE COMME ÇA. PAS LA PEINE D'EN RAJOUTER.

EDF Entreprises simplifie votre quotidien
avec des offres de fourniture d'énergie*
et des services adaptés

0805 122 222

edf.fr/entreprises

Appel gratuit depuis un fixe ou un mobile

L'énergie est notre avenir, économisons-la !

*Offres de marché.